



DONOSTIA
SAN SEBASTIÁN
Herri Partaidetza
Participación Ciudadana

Donostiako Udalaren herri partaidetzako eredua

2024





**DONOSTIA
SAN SEBASTIÁN**

**Herri Partaidetza
Participación Ciudadana**

Aurkibidea

0. Sarrera	6
1. Herri partaidetza zehazten	8
1.1. Zer da eta zer ez da herri partaidetza?	8
1.2. Zergatik herri partaidetza?	8
1.3. Zertarako herri partaidetza?	8
1.4. Herritarrek parte hartzeko baldintzak	10
2. Ereduaren oinarriak	11
2.1. Zergatik behar dugu eredu bat?	12
2.2. Nondik dator eredu hau?	12
2.3. Zein dira ereduaren printzipioak?	14
2.4. Zer balio dira ereduaren orientabideak?	14
2.5. Zein dira ereduaren subjektuak?: pertsonak eragile politiko modura	18
2.6. Zein dira ereduaren ardatzak?	18
2.6.1. Ordezkaritzaren esparrua	19
2.6.2. Elkarrizketaren esparrua	20
2.6.3. Zuzeneko demokraziaren esparrua	21
3. Erantzun beharreko eskaera soziopolitikoak	22

4. Eredua gauzatzen: arkitektura	28
4.1. Donostiako udalaren partaidetza ekintzaren metodologia	29
4.1.1. Hautematea	29
4.1.2. Herri partaidetzaren faseak	30
4.1.3. Plangintza	30
4.1.4. Garapen partekatua	31
4.1.5. Denon artean eraikitzea	32
4.1.6. Begirada irekia	32
4.1.7. Bizipena	33
4.1.8. Aurrez aurrekoa eta on-line modua	33
4.1.9. Eraginkortasuna, ebaluazioa eta kontu ematea	33
4.2. Lan arloak	34
4.2.1. Gizarte mugimendua eta garapen komunitarioa	34
4.2.2. Informazioa, komunikazioa eta trebakuntza	35
4.2.3 Udal proiektuak definitzeko partaidetza prozesu eta uneak	36
4.2.4. Herritarren eta udalaren artean harreman egonkorrak izateko guneak	37
4.2.5. Partaidetza instituzionalizatzea	38
4.2.6. Udalean partaidetzaren kultura errotzea	39

Sarrera



Dokumentu honek Herritarrek parte hartzeko Donostiako Udalaren ereduak jasotzen du: zer den herritarren partaidetza, zer elementu dituen, zeri erantzuten dion, zer helburu dituen, zer balio, nola egituratzen dituen jarduna eta ekintza, zein subjektu identifikatzen dituen eta kontuan hartzen, zein eginkizun duen... Dokumentu bizia da, eta bizi izandakoa objektibatzen du; gaur egungo errealitate soziopolitikoa aintzat hartu eta asmo eraldatzailez jarduten du.

Ereduak helburu hauek ditu:

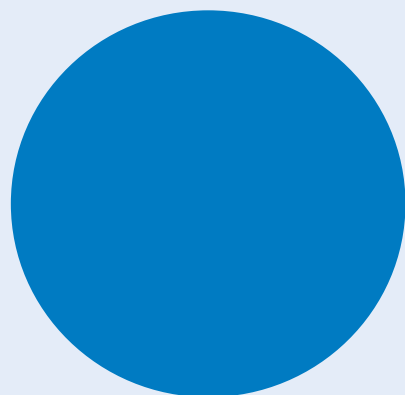
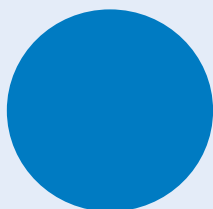
- Herritarrek areago parte hartzea.
- Herritarren parte hartzea egituratzea.
- Herritarren parte hartzea bermatzea.
- Herritarren parte hartzea lurralde osora eta politika guztietara zabaltzea.
- Herritarren parte hartzeari lotutako eskubideak babestea: politika publikoan eragiten; eztabaida publikoa bultzatzen; komunitatea eraikitzen; beste aukera batzuei buruzko informazio objektiboa lantzen; eta gardentasuna, kontu ematea eta kanpo kontrola izaten.

Modelo hau zehaztu da lurralde osoan eta udal politika guztietan, prozesuak, bideak zein guneak bultzatu, eta elkar eragiteko nahiz proiektu publikoak gauzatzeko forma berriak sustatzeko asmoz: talde lanean, hurbiltasunean, herritarrekiko harreman estuan, gardentasunean eta informazioa modu demokratikoan kudeatzean oinarritzen diren formetan. Udalaren eta donostiarren arteko erantzukizun partekatua eta konfiantzazko harremanen beharra jasotzen du, konponbide eta erabaki egokiak bilatzeko.

Kultura aldaketa dakar, esparru publikoan jarduteko modua eraldatzea. Halaber, komunitatea sendotzeko lana sakontzea dakar, baita bizimodu inplikatuago, horizontalago, irekiago eta politika nahiz proiektu publikoetatik hurbilago egotea ere.

Indarrean dagoen Herritar Partaidetzaren Araudi Organikoak jasotzen dituen printzipio eta eskubideekin bat eginik, Donostiako partaidetza ereduak da, azken batean, herritarrek parte hartzeko politika garatzeko esparru estrategikoa. Politika horrek garatzeko bi lerro izan behar ditu: batetik, herritarren kultura politikoa sakondu eta indartzea, eta, bestetik, administrazioa haren egitekotan eta harremanetan barrutik eraldatzea, herritarrek udal erabaketan esku hartzeko duten eskubidea aitortuz eta bermatuz.

Herri partaidetza zehazten



Eredua eta bere edukiak Donostiako Udalak berak herri partaidetzaz duen definizioan oinarritzen dira. Definizio horrek ezaugarri, helburu, eta abar jakin batzuen esanahia (eta ez beste batzuenak) jasotzen du.

1.1.

Zer da eta zer ez da herri partaidetza?

Herritarren parte-hartzea da herritar antolatuak edo antolatu gabeak politika publikoekin erlazionatzen dituen bidea, hainbat ekimenen bidez

Ekintza instituzionalaren esparruan, Herritarren Partaidetza prozesu eta ekintza multzo bat da, zeintzuetan herritarrek eta udalak, modu bateratuan eta erantzunkidean, arlo publikoa aztertzen, sortzen eta horretan jarduten dugun.

Lan kolektiboa funtsezkoa da konponbideak aniztasunetik abiatuta egiteko eta herritarren eta administrazioaren arteko botere-harremanak aldatzeko.

Hortaz, ezin dugu herri partaidetzatzat jo ekimen bat herri interesekoa ez bada, nahiz eta hartan pertsona askok parte hartu. Ez da, ezta ere, administrazio publikoak herritarrei bere jarduerari buruzko informazio emate hutsa.

1.2.

Zergatik herri partaidetza?

Demokrazia sendotzeko bitarteko bat delako, erabaki publikoek gizarte legitimitatean eta efizientzian irabazten dutelako pertsonen behar eta nahiei hobeto erantzunda, eta, azken buruan, erakunde gisa dagokigulako herritarrek erabakietan parte hartzeko duten eskubide politikoari erantzuna eta bermea ematea eta udal-politika publikoetan eragitea.

1.3.

Zer helburu du herri partaidetzak?

- Egungo dinamika instituzional eta sozialek dakarten ereduaren aldaketa politikoa eta soziala bultzatzea, pertsonengan eta haien errealitatean oinarritutako agertoki partekatuagoak bilatuz.
- Eragileen, herritarren eta, oro har, gizarte sarearen eta erkidegoaren ahalduntzea bideratzea.
- Erabaki publikoak eraginkorragoak eta sostengagarriagoak izatea lortzea.

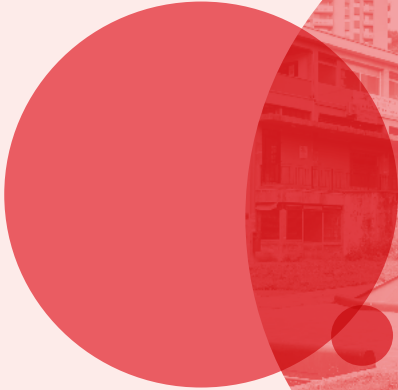
1.4.

Herritarrek parte hartzeko baldintzak

Herritarren parte hartzea bermatzeko, ondorengo baldintzak bete behar dira:

- **Informazioaren kudeaketa demokratikoa.** Hau da, parte hartzaile (herritar, teknikari eta politikari) guztiek beharrezko informazioa lortu behar dute, eta, Udalak, berriz, informazioa transmititzeko jarrera proaktiboa izan, hizkuntza ulergarria nahiz bide irisgarriak eta askotarikoak erabilia.
- **Elkarrizketa eta eraikuntza kolektiboa.** Jarrera desberdinen arteko eztabaida eta gatazka saihestezina da, baina inportanteena da errespetuz eta modu sortzailean kudeatzea. Helburua ez da kosta ahala kosta kontsentsua bilatzea, baizik eta ahalik eta iritzi ezberdin gehienekin lan egitea eta modu kolektiboan aukera eta irtenbide berriak sortzea.
- **Planifikazioa eta metodologia.** Funtsezkoa da parte-hartzeak estrategia zehatzak izatea prozesu kolektiboak eta sormenekoak ordenan gara daitezen, zehaztutako helburuekin eta metodologia moldagarri eta malguarekin (arriskatzeko eta atzera egiteko edo aurrera jarraitzeko, kasuaren arabera).
- **Botere harreman horizontalak.** Apaltasunetik eta elkar ulertzetik abiatzen diren harremanak. Jakintza teknikoaren, politikoaren eta herritarren ezagutza modu horizontalean bermatu eta kudeatu behar dira.
- **Gizarte harremanak.** Prozesuak pertsonen arteko harremanetan oinarritzen dira; beraz, herritarrek konfiantzaz, askatasunez eta segurtasunez parte hartzeko baldintzak sortu behar dira.
- **Sinesgarritasuna eta eraginkortasuna.** Prozesuak eragiteko gaitasuna izan behar du konpromiso esplizituen esparruan, eta emaitza eta ondorio batzuk sortu behar ditu, jarraipena egin eta kontuak eman ahal izateko.
- **Jabekuntza kolektiboa.** Prozesuen gaineko jabetza eta, batez ere, horietatik lortzen duguna guztiona da, ez erakundearena bakarrik. Ezinbestekoa da hori aitortzea.

Ereduaren oinarriak



Herritarren partaidetzaren eredia esparru estrategiko bat da, Udalaren ikuspuntu, helburu, printzipio eta balioak bildu eta koherentzia ematen duena, esperientzia kolektiboetatik eta arlo horretako garapen teorikotik abiatuta.

Abiapuntu horren gainean oinarri hauek ezarri dira:

2.1.

Zergatik behar dugu eredu bat?

- Bidea markatzeko, antolatzeko eta lana planifikatzeko tresna gisa balio digulako, beharrezkoa den kultura-aldaketa horri ekiteko.
- Herritarren partaidetza politikari egonkortasuna, jasangarritasuna, sinesgarritasuna eta eragiteko gaitasuna ematen diolako.
- Terminoen esanahia ezartzen duelako, eta horrek joko-esparru argia eta partekatua definitzen laguntzen duelako.

2.2.

Nondik dator eredu hau?

Eredua esperientziatik, orain arte egindako bidetik eta lortutako bizipenetatik sortu da, bai eta donostiarren eskaera subjektibo eta esplizituetatik ere.

Bidelagun ugari eta askotarikoak ditu: elkarateak, antolatu gabeko herritarrak, ordezkari politikoak, teknikariak, testuinguru sozioekonomiko eta politikoa...



Herritarrek administrazioarekiko eta ordezkari publikoekiko duten desafekzioa, behar bada, funtsezko elementuetako bat da ordezkari-tza-sistema herritarren eskubidearekin osatuko duen eraldaketaren beharra egiaztatzeko; izan ere, hautestontzietan adierazteaz gain, erabakietan parte hartzea eskatzen du.

Politika kudeatzeko modu klasikoek ez ditu jada betetzen ordezkari politikoen eta herritarren beharrak. Erakundeek herritarrei gai publikoei buruz jarrera aktiboagoa hartzeko eskatzen diete, eta, bestalde, herritarrek erakundeek eskatzen diete harreman hurbilagoa izan dezaten, erabakiak kontuan har ditzaten eta erabakiak beraiekin batera eraiki ditzaten.

Beraz, partekatutako eta behin eta berriz adierazitako eskaera horrek agerian uzten du bi alderdiek konpromiso hori hartu behar dutela.

Zein ibilbide zehatzetan nabarmendu dira jarrera horiek?

- Donostiako Udalak hainbat hamarkada daramatza politika hori lantzen, esperimintatzen eta berritzen, eta talde teknikoa, araudia (2007ko Herritarren Partaidetzarako Arau Organikoa) eta esperientzia luze eta zabala ditu, hainbat ondorio atera ahal izateko.
- Udalaz gaindiko erakundeek eta hainbat gaik, hala nola Hirigintza, Ingurumena eta abar, gure ekintzari eragiten dioten herritarren parte hartzearen arloko araudiak sortu dituzte.
- Herritarrek hainbat gogoeta eta proposamen egin dituzte, bai haien berezko bizikidetzaren guneeetan (auzoetan) bai hiri mailan garatutako prozesuetan.
- Zeinahi partaidetza edo ekintza prozesuk, proiektua lantzeaz gain, prozesua bera, haren formak eta emaitza kuantitatiboak nahiz kualitatiboak aztertzen ditu.

2.3.

Zein dira ereduaren printzipioak?

Pertsona adituzat jotzea

Esperientzia eta ezagutza ez direlako teknikarien ondare eskusiboa. Den-denok "badakigu" bizitzari eta bizi garen inguruneari buruz.

Gizartea eraldatzea

Izan ere, politika publikoa egiteko beste modu baten bidez, gizarte inklusiboagoa, berdintasunezkoagoa eta enpatikoagoa lortu nahi dugu.

Eskubide politikoak aitortzea

Herritar modura, guztiok izan behar dugulako kontu publikoetan gure iritzia eman eta eragiteko aukera.

Aniztasuna

Bizi garen gizarte pluralean, gai batean eragina duten edo ondorioak jasaten dituzten subjektu eta kolektibo guztien beharrak eta proposamenak kontuan hartzeko. Aniztasunetik, pertsona bakoitza komunitatearen parte senti dadin eta komunitatean inplikatu dadin.

Osagarritasuna

Ereduaren zatiek edo elementuek beren balioa lortzen dutelako elkarri eragiten diotenean. Bakoitzak bere aldetik jardungo balu, ez lukete sistemaren potentzial guztia garatzea lortuko.

Zeharkakotasuna eta osotasuna

Parte hartzea politika publiko guztietan aplikatu behar delako eta, barne mailan, elkarriketa berriak eta jarduteko modu berriak sortu behar dituelako.

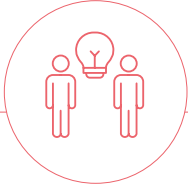
2.4.

Zer balio dira ereduaren orientabideak?

Eredu hori gure lan egiteko modua orientatzen duten hainbat baliotan oinarritzen da:

1. Lan eta ezagutza kolektiboa.
2. Inklusioa.
3. Konfiantza eta hurbiltasuna.
4. Erantzunkide izatea.
5. Sormena eta berrikuntza.
6. Enpatia eta aintzat hartzea.
7. Autonomia.

Hauxe da balio horietako bakoitza ulertzeko modua eta praktikan agertzeko modua:



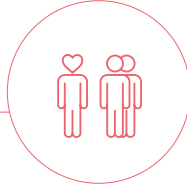
Lan eta ezagutza kolektiboa

Nola ulertzen dugu?

Talde-lanari esker, zatien batura baino ezagutza handiagoa sor daiteke. Jorratu beharreko gaiaren eta komunitatearen beraren eraikuntza kolektiboa da.

Zertan adierazten da?

- Ekarpinak egiten, entzuten eta sortzen laguntzen duten ekintzak eta espazioak proposatzen dira.
- Balioa ematen zaie ekintza komunitario eta asoziatiboari, sareko ekintzari eta diharduten pertsona, eragile eta proiektuak ezagutzeari.
- Taldean lan egiteko beharra onartzen da, eta onartzen da beste ikuspuntuak ezagutzeko beharrezkoa dela beste pertsona batzuekin elkarreraginean aritzea.
- Denok gara sortutako ezagutzaren jabeak, eta ezagutza plurala dela aitortzen da.



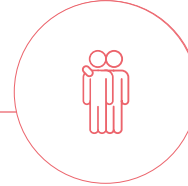
Inklusioa

Nola ulertzen dugu?

Diskurtsoen, begiraden, ikuspegiaren eta ekarpenen aniztasuna sartzea. Aniztasunetik eta aniztasunerantz.

Zertan adierazten da?

- Pertsonak errespetatzeko egoerak sustatzen dira, non diskurtso guztiek beren adierazpena egiteko lekua aurkitzen duten
- Hori bilaketa fasean ez ezik, deialdian, diskurtsoan eta exekuzioan ere islatzen da.
- Hainbat motatako taldeak etortzeko lan egiteaz gain, exekuzioan horiek ekarpenak egiteko espazioa zaintzen da.
- Ez etsitzea zailtasunen aurrean, eta ez jakitearen erraztasuna babestzat ez hartzea.



Konfiantza eta hurbiltasuna

Nola ulertzen dugu?

Herritarrekiko (banakakoa eta kolektiboa) tratua eta jarrera, harreman horizontala, elkarrekiko errespetukoa, sustatzen duena, ekitate-planoan.

Zertan adierazten da?

- Entzute aktiboa, ulertzen, galdetzen eta elkarreragiten saiatzen dena.
- Pertsona eroso eta aintzat hartua sentitzen den espazio atsegina.
- "Zer egiten dugun badakigulako" konfiantza sortzen duen gaitasun teknikoak.
- Ingurune "seguruak" sortuz, non pertsonak sentitzen baitute askatasunez hitz egin daitekeela, gerta daitezkeen ondorioen beldurrik gabe.
- Argitasuna, gardentasuna, engainurik eta manipulaziorik ez dagoela sinestarazten duen komunikazioa.



Erantzukide izatea

Nola ulertzen dugu?

Administrazioaren eta herritarren (banakakoa eta kolektiboa) arteko erantzukizun partekatua prozesuaren fase guztietan.

Zertan adierazten da?

- Guztion prozesua da, denok gara parte, denok gara protagonistak.
- Pertsonak prozesua berea sentitzen dute, inplikatu egiten dira, proaktiboak dira, beren gain hartzen dituzte zereginak.
- Alderdi guztiak alderdi zehatzei uko egiten diete, taldean eraikitzen den proiektuaren onerako.
- Nor bere erantzukizunak hartzeko tokia uzten da.
- Erritmo desberdinak errespetatzen dira eta denbora ematen da pertsona guztiak protagonista izan daitezen.
- Denok dakigu batek esaten edo egiten duenak eragina duela modu batera edo bestera parte hartzen duten gainerako eragileengan.



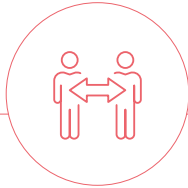
Sormena eta berrikuntza

Nola ulertzen dugu?

Gaiei aurre egiteko alternatiba desberdinak/berriak sortzea. Praktikan jartzea eta alderdi interesdunentzat erabilgarriak izatea bilatzea.

Zertan adierazten da?

- Ez dago errezetarik. Aldiro pentsatzen dugu zer egin, egoerari, proiektuari eta gaiari heltzeko beste modu batzuetara irekita egoten gara.
- Egoera bakoitzera espezifikoak egokituz lan egiten da, inplikaturako ahots eta eragile guztiak entzunez.
- Diseinua modu partekatuan egiten da, gauzak egiteko modu berrietan laguntzen duten ikuspegi desberdinen presentziarekin.
- Proposamen berrietara irekita gaude. "Ezetz" ez da inoiz lehen aukera.
- Lan egiteko modua blaitzen duen planteamendu bat da, praktikan jartzen dena eta erabilgarri izatea bilatzen duena.



Enpatia eta aintzat hartzea

Nola ulertzen dugu?

Herritarren (banaka zein taldeka), beste sail batzuen, hautetsien eta inplikaturako beste eragile batzuen lekuan jartzea, gure lekua eta zer ordezkatzun dugun ahaztu gabe.

Zertan adierazten da?

- Aktiboki entzutea, beste alderdien jarrera eta egoera nola bizi duten ulertzeko.
- Denborak, diskurtsoak eta interesak errespetatzea.
- Beste pertsona solaskide baliodun eta legitimotzat hartzea, eskubideen subjektua.
- Eztabaiden edukian ez kokatzeko jarrera, neutritasunari eutsiz.



Autonomia

Nola ulertzen dugu?

Herritarrek (norbanakoak nahiz taldeak) beren proiektu eta ekimenak aurrera eraman ditzaten erraztea, beren nortasuna mantenduz.

Zertan adierazten da?

- Errazte posiziotik esku hartzen da, ez beste pertsona edo erakunde batzuk ordezteko posiziotik.
- Ez da inbaditzailea, eta ez ditu beste batzuen proiektuak bereganatzen.
- Alderdien legitimitatea aitortzen da, autonomiaz jardun eta beren erabakiak hartzeko.
- Autonomia hori eraginkorragoa izateko tresna eta baliabideak eskaintzen dira.



2.5.

Zein dira ereduaren subjektuak? pertsonak eragile politiko modura

Donostiako emakume eta gizonak ereduaren subjektu bihurtzen dira, beren herritartasuna bizi duten heinean. Eragile politiko bihurtzen dira, eta eragile aktiboak bihurtzen dira arlo publikoaren eraikuntzan.

Parte hartzea ahuldu egiten da herritar dimentsio hori galtzen denean, eta zerbitzuak ematen dituztenen eta hartzaile soil gisa jarduten dutenen arteko harremanean oinarritzen bada.

2.6.

Zein dira ereduaren esparruak?

Printzipio horietan oinarrituta eta eragile politiko horiek kontuan hartuta, eredia jarduera politikoaren hiru esparru osagarritan oinarritzen da: eremu ordezkatzaila, eremu dialogikoa eta zuzeneko demokrazia.

Hiru esparru edo dimentsio horiek eta haien elkarreragina, pisu desberdinekin, errealitatearen, baliabideen edo testuinguruaren baldintzen arabera, ezinbestekoak dira sistemaren funtzionamendurako.

Jarraian, Donostiako Udalak hiru eremu horietako bakoitzean bultzatutako herritarren parte-hartzeak nola funtzionatzen duen azalduko dugu, zein helburu eta funtzioekin.

2.6.1.

Ordezkaritzaren esparrua

Eremu honen helburua interes orokorra bermatzea da.

Ardatz horri dagokionez, herritarrek politika publikoetan parte hartzen dute, hauteskunde prozesuetan parte hartuz eta haien ordezkariak nor izango diren hautatuz.

Kasu horretan, herri ordezkari hautetsien bitartez gauzatzen da botere politikoa. Erakundeetan duten ordezkariak interes orokorra defendatzen du guztion eskubide eta aukerarako kaltegarriak izan daitezkeen interes partzial edo partikularren aurrean.

Zertarako eremu honetako herri partaidetza?

- Ordezkarien ekimenak fiskalizatu eta jarraipena egiteko
- Informazioaren eskuragarritasuna errazteko
- Erakundeen jardueraren kontu emateko.
- Herritarrek ordezkari organoetan iritzia eman ahal izateko.

Zein tresna daude esparru horretan?

- Gardentasun politikak: gardentasun indizeak, gobernu onaren kodea...
- Kontrol, jarraipen eta fiskalizatorako guneak: Gizarte Kontseilua, kontseilu sektorialak, Herritarren Postontzia...
- Praktikak eta informazio-kanalak: lurraldeko informazio-bilera irekiak eta bilera sektorialak, udal-informazioa webgunean argitaratzea...

2.6.2.

Esparru dialogikoa

Arlo honen helburua sormenezko lankidetzak da. Esparru horretan, administrazioak eta herritarrek talde-lana egiten dute, eztabaidaren eta lankidetzaren bidez eraikitzeko.

Administrazioaren eta gizarte-eragileen (antolatuak izan ala ez) arteko lankidetzak da, irtenbide berriak aurkitzeko sormenetik eta desberdinen arteko lankidetzatik abiatuta.

Zertarako herritarren parte hartzea esparru horretan?

- Lan kolektiboaren bitartez, politikak eta proiektu politikoak sortzeko eta garatzeko.
- Bizi-espazio naturalei beharrezko arreta emateko.
- Hainbat errealitate ezagutzeko.
- Hurbiltasun harremanak sustatzeko.
- Ezagutza kolektiboa sortzeko.
- Komunitatea indartzen laguntzeko.

Zein tresna daude esparru horretan?

- Hainbat gairen inguruan parte hartzeko prozesuak.
- Partaidetzarako eremu iraunkorrak, adibidez, kontseilu sektorialak.
- Zeharkako planak (Donostia Lagunkoia, Berdintasun Plana, Euskara Plana, DSS2050 Klima Aldaketa Plana).
- Elkarrekin lan egiteko kanalak, espazioak eta harremanak, baita horren guztiaren egituraketa ere.

2.6.3.

Zuzeneko demokraziaren esparrua

Helburua parte hartzeari unibertsaltasuna, anonimatua eta ebazteko gaitasuna ematea da. Prozesu horietan, herritarrek beren iritzia edo botoa ematen dute gai publiko edo instituzionalei buruz erabakitzeko, agintariak hautatzeko prozesuetatik kanpo.

Ariketa hau pertsonala, unibertsala eta sekretua izan behar da. Eztabaida politikoa publikoagoa da, eta agenda politikoan gaiak sartzeko aukera ematen die herritarrei.

Horrela, herritarren parte-hartze politikoan sakontzen da eta politikaren benetako zentzua indartzen da, pertsona askori aukera ematen baitaio erabakiak hartzeko prozesuetan parte hartzeko.

Zertarako esparru honetako herri partaidetza?

- Partaidetza unibertsala gauzatzeko.
- Zuzenean erabakitzeko, bitartekaritarik gabe.
- Herritarrek agenda politikoan eragiteko.
- Anonimatutik parte hartze librea ahalbidetzeko.
- Eztabaida publikoago eta zabalagoa izan dadin.

Zein tresna daude esparru honetan?

- Herri galdeketak.
- Herri ekimenak.

Erantzun beharreko eskaera soziopolitikoak

3



Herritarren parte-hartzeari buruzko hainbat interes-talde daude, eta eskaera soziopolitikoak egiten dituzte: Herritarrak, talde gisa edo bakarka hartuta, Udalean ordezkatuta dauden talde politikoak, elkarteak, komunikabideak, langile publikoak, eragile pribatuak...

3.1.

Herritarren eskaera soziopolitikoak

3.1.1

Herritarren partaidetza handitzea, sakontzea eta eraginkorragoa bihurtzea.

- Prozesu lotesleen pisua handitzea.
- Eragiteko gaitasuna handitzea.
- Prozesuen plangintza eta koordinazio handiagoa eta hobe erdiestea, adibidez, denboran gainjar ez daitezen.
- Gaur egungo gizarte likidoaren konplexutasun eta ziurgabetasun egoeran mugitzen ikastea.
- Herritar, elkarte eta eragile, komunitate zein auzoetako gizarte erronka eta beharretara adi egotea.

3.1.2.

Herritarren eta erakundearen arteko harremana hobetu eta egonkortzea, konfiantzazko eta hurbileko harremanak sortuz

- Gobernuen eta herritarren arteko botere oreka handiagoa lortzeko aurrerapausoak ematea (horizontaltasun handiagoa).
- Partaidetza eta komunitate ekintzarekin lotutako alderdietan bitartekari aritzea.
- Harreman nodo gisa jardutea. Udalaren eta herritarren artean, erakundeen eta udalaren artean, hainbat erakunderen artean... hauekin harreman jarraitua izatea eta komunikazio eraginkorragoa lortzea.

3.1.3.

Kultura politikoa areagotzea eta praktika politikoarenganako hurbiltasuna sustatzea

- Politikarekiko herritarren interesa areagotzeko urratsak ematea, tokiko eskalan eraginez.
- Herritarrek komunitate bizitzan parte hartze handiagoa izan dezaten baliabideak sortzea eta parte-hartze kultura hedatzen laguntzea, horretara bideratutako ekimenak sustatuz.
- Herritarren konfiantzan sakontzeko entzute-erantzute ariketa erreala egitea.
- Komunitatetik, auzotik sortutako parte hartzeko prozesuei zilegitasuna aitortzea, erraztasunak ematea eta bidelaguntza eskaintzea.
- Herritarrak parte hartzeko gaietan eta praktikan heztea eta sensibilizatzea bizitzako fase eta adin-tarte guztietan.
- Herri eragile eta elkarteei aitortzea prozesuetara jendea erakarri eta partaidetzaren kultura hedatzerako orduan badutela zeresana.

3.1.4.

Gardentasuna sustatzea, informazioa modu demokratikoagoan kudeatzea eta aholkularitza zein trebakuntza eskaintzea

- Parte hartzeko prozesuetan abiapuntutik eta itzulera bitarteko bermeak adostea.
- Pertsona guztientzako kalitatezko informazioa libre eta eskuragarri jartzea.
- Gaur egun existitzen diren parte hartzeko mekanismoak ezagutzera ematea.
- Herritarrak, elkarteak eta eragileak partaidetzan trebatzea.



3.1.5.

Komunitateak kontuan hartzea

- Auzoak bizikidetzarako espazio natural gisa ulertzea eta guztiak aukera berdintasunean tratatuak sentiaraztea.
- Hiri begirada zabalagoz jardutea, lurralde oreka bilatuz.
- Gaikako komunitateak aitortzea (iraunkortasuna, berdintasuna, irisgarritasuna, euskara, bizitza-etapa ezberdinak, ...).

3.1.6.

Herritar antolatuak eta herri mugimendua kontuan hartzea

- Herritarren elkarte eta erakundeak indartu eta babestea.
- Laguntza, balioa nahiz aitortza ematea komunitateak berak sortzen dituen ekimenei, administrazioetik bultzatu ez diren partaidetza guneei.
- Elkarte eta eragileen sostengu eta biziraupenerako baliabideak eskaintzea.

3.1.7.

Herriarren banaka murgitze-formulak bilatzea parte-hartzearen jardun kolektiboan

- Pertsona guztiei parte hartzeko aukera ematen dieten metodoak erabiltzea (partaidetza “unibertsalizatzea”).
- Normalean parte hartzen ez duten pertsona eta taldeetara iristea, gizartearen aniztasunari (jatorria, adina, sexua/generoa, identitatea, egoera sozioekonomikoa...) ahotsa emanaz.

3.2.

Erakundearekiko eskaerak

Aurrez aipatutako interes-talde horietatik badira zuzenean Donostiako Udalari, erakundeari, egiten zaizkion beste hainbat eskaera, barne-antolaketa eta jarduera lotuagoak egon daitezkeenak, hala nola:



3.2.1.

Herri partaidetzarekiko konpromiso politikoa indartzea

- Gobernu-taldeak eta udal korporazioak herri partaidetzarekiko duten konpromisoa agertzea eta diskurtso zein ekintzetan horrekiko koherentzian jardutea, jarrera eraikitzailez.
- Arduradun politikoak herri partaidetzan trebatu eta gaitzea.
- Herri partaidetza tresna gisa baliatzea, interes publikoa oinarri, herritarren ongizateari lehentasuna emateko.

3.2.2.

Udalaren eguneroko lan-jardunean herri partaidetza erdigunera ekartzea

- Donostiako udaleko zerbitzu eta udal-erakunde desberdinetatik sustatutako prozesuetan bidelaguntza ematea.
- Udal-langileak herri partaidetzan trebatu eta gaitzea, partaidetzaren kultura udal barruan sustatzeko eta aurreiritziak gainditzeko.
- Udal langileak herri partaidetzan konfiantzaz jardun dezaten tresnak eta babesa ematea.

3.2.3.

Herri partaidetzari zeharkakotasun izaera aitortzea

- Parte-hartze prozesuetan inplikaturik egon daitezkeen udal-zerbitzuekin lanketa hasieratik egitea eta, ahal den neurrian, prozesuak bateratzea.
- Prozesu eta proiektuetan herri partaidetza noiz sustatu behar den argitzea eta lehen unetik herri partaidetza aurreikustea.
- Herri partaidetza udal-sailen eta langileen egitekoen barne biltzea eta prozedura administratiboetan kontenplatzea.

Eredua gauzatzeko: arkitektura

4



Aurrez aipatutako guztia garatzeko, hau da, oinarri teoriko horiek praktikan eta egunerokotasunean txertatzeko, hainbat bide, elementu, estruktura eta dinamika garatu beharra dago. Multzo horren antolaketari arkitektura deritzogu, eta metodologia bat eta lan eremu batzuk ditu, ondoren azalduko ditugunak.

4.1.

Donostiako Udalaren partaidetza ekintzaren metodologia

Ereduren printzipioetan eta balioetan oinarrituta, lan metodologiaren ezaugarriak honako hauek dira:

4.1.1.

Hautematea

Herri partaidetzak honako sorburu hauek izan ditzake:

- Udal sailek parte hartzeko prozesuak eskatzea.
- Herritarrek eskatzea.
- Partaidetza Zerbitzuak parte hartzeko prozesu baten erabilgarritasuna identifikatzeko duen gaitasuna, nahiz eta behar hori planteatua ez izan

Jarrera proaktiboa behar da herri partaidetzaren beharra edo erabilgarritasuna lehenbailehen identifikatzeko. Era berean, arreta jarri behar da prozesu bakoitzaren sorburua zein izan den definitzeko; baita prozesu batetik eratorritako emaitzak balioa izateari noiz uzten dion identifikatzeko ere.

4.1.2.

Herri partaidetzaren faseak

Oro har, parte hartzeko prozesuek kontuan hartu beharreko zenbait fase hartzen dituzte, eta fase horiei behar den denbora eta arreta eman behar zaie:

1. Prozesua planifikatu eta diseinatzea.
2. Inplementatzea.
3. Segimendua.
4. Ebaluazioa.
5. Kontuak ematea.

Komunikazioa fase guztietan agertu behar duen zeharkako elementua da. Planifikatuta egon behar du eta prozesu osoan zehar sistematika batekin egin behar da, une egokiak aukeratuz eta euskarri onenak erabiliz, era horretan:

- Partaide guztientzat ulergarri gertatzeko.
- Irisgarria izateko.
- Euskararen eta gainontzeko hizkuntzen kudeaketa egokia egiteko
- Modu proaktiboan aritzeko, eta behar den informazioa zabaldu eta transmititzeko.
- Norabide anitzeko elkarrekintza ahalbidetzen duen planteamendurekin fokatzeko.

4.1.3.

Plangintza

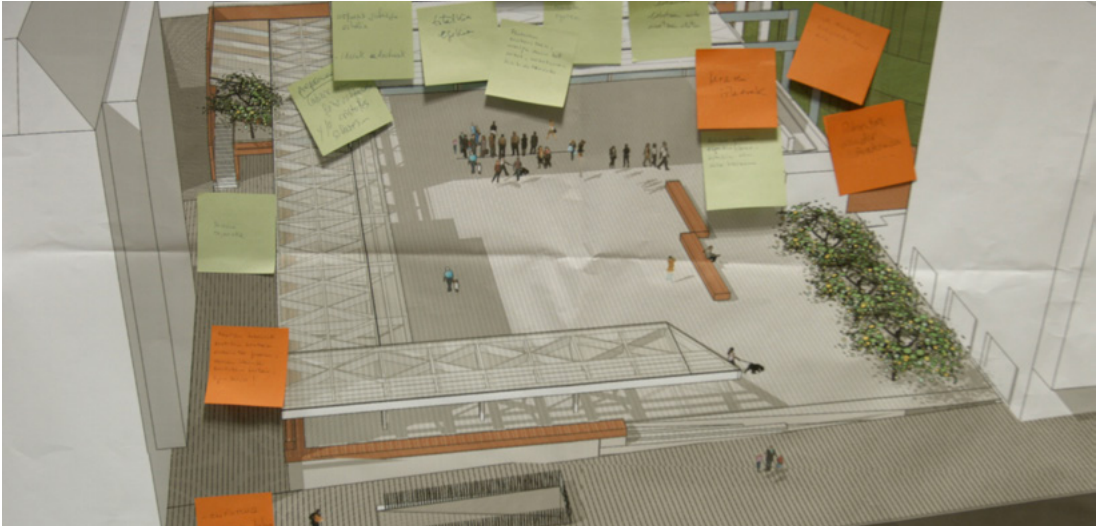
Plangintzari esker, parte-hartzearen kalitatea hobetu daiteke, prozesua egituratu, hura behar bezala garatzeko funtsezko alderdiak argitu eta behar den denboraz hornituz. Plangintza tresna bat da, ez helburu bat berez. Eta, horrenbestez, prozesuak planteatzen dituen beharretara egokitu behar da.

Planifikazioan kontuan izan beharreko elementu nagusiak hauek dira:

- Proiektuaren, parte-hartze prozesuaren eta lotutako arloen arduradunak zehaztea.
- Herritarrek parte hartzeko prozesu bat egiteko ideia sortzen duten arrazoiak behar bezala argitzea: zergatik, zertarako, aurrekariak, parte hartzen duten eragileak, bete beharreko denbora-mugarriak...
- Lotutako proiektutik eta esparru horretan planteatutako parte-hartze prozesutik zer espero den definitzea.
- Herritarrei zer partaidetza maila emango diegun zehaztea: informatzea, ekarpenak egitea, lehentasunak ezartzea, galdetzea, erabakitzea...
- Proiektuarekiko eta partaidetza prozesuarekiko konpromisoak identifikatzea: aurrekontua eta esleitutako baliabideak, gobernu organoek hartutako erabakiak, zenbat denbora dagoen...
- Zeharkako alderdiak prozesuan sartzeko modua berrikustea (euskara erabiltzea; kultura aniztasuna eta hizkuntzen kudeaketa; adina, bizi-fasea, ezaugarriak, gaitasunak eta beharrak; bateragarritasuna; genero berdintasuna).
- Adierazi nori deituko diogun parte hartzera eta zein estrategia izan daitezkeen eraginkorrenak pertsona edo talde horiengana heltzeko.
- Prozesuaren faseak eta tarteko urratsak identifikatzea.
- Prozesuaren denbora-esparru orokorra eta kronograma zehaztea.
- Komunikazio estrategiak eta zein unetan egingo diren jasotzea.
- Hasiera-hasieratik definitu eta planifikatu beharra dago prozesuaren jarraipena egiteko, ebaluatzeko eta kontuak emateko era zein izango den.

4.1.4.**Garapen partekatua**

Parte hartzeko prozesuaren fase guztiek garapen planteamendu partekatua dute, bai Udal barruko agenteekin, bai kanpoko eragileekin. Horretarako, eragindako beste udal sail batzuk eta herritarrek (banaka zein taldeka) sartzeari bilatzen da. Prozesuaren parte diren agenteek beren roletik jardun beharko dute: gobernu talde, udaleko langile zein herritar izan.



4.1.5.

Denon artean eraikitzea

Herri partaidetzako prozesuak talde eraketa sustatzen duten metodo eta tekniken bidez egiten dira. Banakako ekarpenetatik abiatuta (ireki), elkarrizketa, esplorazioa eta ideia inklusiboen sorreren bitartez, talde proposamenetara eta hausnarketetara (itxi)

4.1.6.

Begirada irekia

Beharrezkoa da parte hartze prozesuen aurrean jarrera ireki eta malguarekin kokatzea, ikuspegi eremua zabalduko duena, elkarrizketa berriak eta jarduteko modu berriak sortuko dituzten askotariko ikuspegiak txertatuz.

4.1.7.

Bizipena

Prozesu parte-hartzaileen metodologiak ahalik eta inplikazio-mailarik handiena bilatu behar du. Inplikazio hori norberaren bizipen edo bizi-esperientziatik abiatuta egin behar da. Garrantzitsua da pertsonen prozesua bizipen positibo gisa sentitzea, ekartzen dien eta partaide sentitu nahi duten bizipen gisa sentitzea.

Horretarako, beharrezkoa da galderak eta dinamikak planteatzea, konfiantzazko ingurune bat eraikitzen laguntzeko, giza aldearekin konektatu ahal izateko, eta elkargune baten bila hitz egin eta ekarpenak egin ahal izateko..

4.1.8.

Aurrez aurrekoa eta on-line modua

Parte hartzeko prozesuak garatzeko bizipenak aintzat hartzeak garrantzi berezia du aurrez aurreko jardueretan. Hala ere, on line parte hartzea osagarri ona da, eta, horri esker, eskuragarriago egin daiteke, prozesuaren unibertsalizazioa indartu daiteke eta ekarpenetan konfidentzialtasun handiagoa bermatu.

4.1.9.

Eraginkortasuna, ebaluazioa eta kontu ematea

Parte hartzeko prozesuek beren garapenaren eraginkortasuna hartu behar dute kontuan, hau da, lortutako emaitzen eta eskatutako ahaleginaren (ekonomikoa, denbora, gizarte-mobilizazioa...) arteko oreka. Emaitza horiek prozesuak eman duen balio publikoaren (soziala, ekonomikoa, ingurumenekoa) ikuspegitik aztertu behar dira, baita prozesurako hasieran planteatutako helburuen lorpen aldetik ere.

Prozesuen eraginkortasuna kontuan hartzeko, beharrezkoa da ebaluatzea eta ebaluazio hori lehen urratsetatik aztertzea. Halaber, ebaluazio hori nork egingo duen zehaztu behar da. Parte hartzeko prozesu batek, bere planteamenduekin bat etorritik, ebaluazio pluralista bat izan behar du, parte hartu duten eragileak eta horien ikuspegiak bilduko dituen.

Beharrezkoa da herritarrei egindako prozesuaren eta lortutako emaitzen berri ematea.

4.2.

Lan arloak

Donostiako Udalaren herritarren partaidetzarako politika 6 lan-arlotan garatzen da; horietarik lauk herritarrei eragiten diete zuzenean, eta bik erakundearen barne-jardunari. Lan-arloetan jasotzen da: batetik, lan-arlo horrekin zer bilatzen den; bestetik, Herritarren Partaidetza Zerbitzuak arreta zertan jarriko duen; eta, azkenik, egun martxan dauden egiturak, prozedurak eta baliabideak zeintzuk diren.

4.2.1.

Gizarte mugimendua eta garapen komunitarioa

Jarduera errazteko eta komunitatea indartzeko ekintzak, mekanismoak eta baliabideak jartzen ditugu gizarte eta komunitate mugimenduaren eskura.



Horrekin, zera bilatzen dugu

- Gizarte sare kritiko, sortzaile, autonomo eta erreferentzial bat ahalduntzea.
- Elkarlana sustatu eta elkar ezagutzea.
- Gizarte kohesioa indartzen laguntzea.



Eta horretarako, besteak beste, hurrengo prozedurak, baliabideak, egiturak ditugu martxan

- PH gunea
- Auzoz auzo
- Auzo Mahaia
- Auzo elkarte Bilgunea
- Herri Entitateen erregistroa
- Informazio panelak
- Lokalen lagapenak
- Dirulaguntza



Arreta jarriko dugu

Bizitza komunitarioa erraztu eta indartzea:

Herritarren protagonismoa, autonomia eta erantzunkizuna indartzen lagunduko dugu. Arlo indibidualean pertsona autonomo, kontziente zein arduratsuz eta arlo sozialean konprometitu dauden pertsonez osaturiko gizarte bateranzko pausuak emango ditugu. Donostiar guztien bizi baldintzak hobetzeko, estrategia edo erantzun indibidual edo indibidualizatzaile hutsen aurrean, herritarren protagonismoa bilatzen duten ekintza eta erantzun kolektiboak sustatzeko bideak erraztu edo eraikiko ditugu.

Udal baliabideak eskura jartzea eta eraldaketarako tresna gisa erabiltzea:

Administrazioak bide ezberdinetatik eskaintzen ditu gizarte mugimenduei sostengua ematen dieten baliabideak; besteak beste, udal lokalak edo dirulaguntzak. Baliabide publiko hauek gizarte mugimenduentzako duten garrantzia azpimarratu eta politika publikoen helburuak lortzeko duten potentziala baliatu nahi da. Baliabideak eskaintzen jarraitu eta horien banaketa ekitatiboago bateranzko urratsak emateaz gain, ekintza komunitarioa aberasteko tresna gisa erabiliko ditugu. Esaterako, ezberdinen arteko harremanak sustatuz, topaketa guneak ahalbidetuz eta elkarlana indartuz.

4.2.2.

Informazioa, komunikazioa eta trebakuntza

Herritarrei informazioa, elkarrekintzarako guneak eta prestakuntza eskaintzen dizkiegu.

**Horrekin, zera bilatzen dugu**

- Herritarrek beren proiektuak garatzeko, Udalak sustatzen dituen proiektuei ekarpenak egiteko behar duten informazioa lehen eskutik eskura izatea, bai eta udal-ekintzari kontrol-lana egiteko interesgarria den informazioa ere.
- Herritarren arteko eta/edo udal-administrazioarekiko elkarriketa erraztea.
- Herritarrek eta udal erakundea euren proiektuetan parte izan eta lidergoa eramateko behar duten gaitasunetan trebatzea.
- Prozesuak ikusaraztea eta kontuak ematea.

**Arreta jarriko dugu****Informazio-kanalak zaintzea:**

Herri partaidetza zerbitzuaren ardura ez den arren, dagokien sailekin elkarlanean jardutea eta alerta egotea, herritar eta eragileei informazioa modu zuzenean iritsi dakien.

**Eta horretarako, besteak beste, hurrengo prozedurak, baliabideak, egiturak ditugu martxan**

- Web-orria
- Herritarrei irekitako bilerak
- Informazio bilerak
- Zuzenekeko komunikazioak
- Formazio Ikastaroak
- Auzo elkarten webgune eta sare sozialen albiste bilduma

4.2.3

Udal proiektuak definitzeko partaidetza prozesu eta uneak

Proiektu publikoak denon artean eraikitzea sustatzen dugu, alegia, udalaren eta herritarren artean. Iritzi desberdinak ezagutu eta eztabaidatzeko aukera ematen duten elkarrizketa-guneak sortzen ditugu; batzuetan, kontsentsua erdigunean jarriz eta, beste batzuetan, interes edo posizio ezberdinak ikusaraziz. Azken finean, prozesu eta une sortzaile eta inklusiboak definitzen eta garatzen ditugu, beste irtenbide batzuk lantzeko.



Horrekin, zera bilatzen dugu

- Udal proiektuak aberastu eta ahalik eta proiektu hoberenak izatea.
- Erabakiak hartzerakoan gai batekiko ikuspegi aniztasuna eta bizipen ezberdinak kontuan izatea.
- Herritarren ekarpenak balioan jartzea.



Arreta jarriko dugu

Partaidetza prozesuak kalitatezkoak izan daitezen zaintzea:

Partaidetza prozesuak kalitatezkoak izateko neurriak hartzea, prozesua garatzeko dagoen testuingurua eta baldintzak aztertuz eta horietan eraginez. Izan ere, dena ez da partaidetza (informazio emate soil bat, bilera puntual bat).



Eta horretarako, besteak beste, hurrengo prozedurak, baliabideak, egiturak ditugu martxan

Partaidetzazko aurrekontuak; hainbat arlori buruzko partaidetza prozesuak, esaterako, espazio publikoa, hirigintza eta hiri plangintza, kultura jarduera, adin sektore desberdinak; herri-galdeketak.

4.2.4.

Herritarren eta udalaren artean harreman egonkorra izateko guneak

Eremu egonkorra, arautuak edo arautu gabeak sustatzen, dinamizatzen eta koordinatzen ditugu, herritarrek eta Udalak sektore edo lurralde gaiei buruzko harremanak eta lan bateratua izan ditzaten.

**Horrekin, zera bilatzen dugu****Gaiak**

- Donostia osorako ikuspegi, irakurketa eta proposamenak sustatzea.
- Politika publiko sektorialak elkarlanean garatzea.
- Gai bakoitzari lotutako elkarte-mugimendua, bere proiektuak, iritziak, irizpideak eta kezak ezagutzea.

Auzoak eta lurralde-antolaketaren egiturak

- Informazioa, komunikazioa eta harremanak hurbiltasunetik egituratzea.
- Errealitateak ezagutzea gertatzen diren lekuetan.
- Konplizitateak, erantzunkidetasuna eta elkarlana sortzea.
- Udalak Donostiako auzoetan esku hartze koherente eta orekatua izatea.

**Arreta jarriko dugu****Gertutasuna eta elkarreaginean jardutea erdigunera ekartzea:**

Herritar, elkarte eta eragileekin gertutasunezko harremanak eraikiko ditugu, haien errealitatea eta beharrak ahalik eta ondoen identifikatzeko. Gertuko ezagutza horrek proiektu eta mugimenduen arteko zubi-lana egitea ahalbidetuko digu, sinergiak probokatzeko ezberdinen arteko loturak sortuz.

Partaidetza esperientzia txikien balioa:

Eguneroko bizitzan jarraikortasunez ematen diren partaidetza esperientzia txikiak balorean jarriko ditugu, esperientzia horien batura esanguratsuak, eraginkorrak eta baliagarriak izan daitezkeelakoan.

Auzoen egituratzea:

Auzoen banaketa orokorraz harago, bestelako auzo-egitura edo antolaketak kontutan hartuko ditugu Udala eta gune hauen arteko harremana egituratzeko: denei arreta berezia jarriko diegu eta etengabe baloratuko dugu.

**Eta horretarako, besteak beste, hurrengo prozedurak, baliabideak, egiturak ditugu martxan****Gaiak**

- Sektore kontseiluak
- Gizarte kontseilua
- Zeharkako gaiei buruzko planen inguruan sortutako lan foro eta mahaiak (Mapa Kritikoaren Espazioa)

Auzoak eta lurralde-antolaketa egiturak:

- Auzo Elkarte Bilgunea
- Auzoz auzo
- Auzo mahaiak
- Ekialde Barrutia
- Igeldoko Tokiko Entitate Txikia
- Zubietako Herri Batzarra

4.2.5.

Partaidetza instituzionalizatzea

Partaidetzari bermea, sistematika eta egonkortasuna ematen dizkioten prozedurak eta araudiak egitea sustatzen dugu.



Horrekin, zera bilatzen dugu

- Partaidetza administrazio lanaren berezko osagai izatea.
- Udal administrazioaren egitura, funtzionamendua eta jarduera bere egitea eta eredu honen ezaugarrietara egokitzea.
- Herritarren parte-hartzea administrazioaren prozeduretan sartzea, haien funtsezko elementu gisa.
- Arautegi ezberdinetan partaidetzaren ikuspegia txertatzea.



Arreta jarriko dugu

Herri partaidetzarekin lotutako gaiak ordenatzea:

Proiektu edo prozesuen sorreraren arabera (izan udal kanpotik barrurakoa zein udal barrukoa), ibilbide ezberdinak egituratzen hasiko gara, herri partaidetzaren ereduari ahalik eta ondoen erantzuteko. Ibilbide horiek, ezaugarri eta beharren arabera, arautegi, prozedimendu, protokolo edo/eta orientabide berezituak behar dituzten aztertuko dugu.



Eta horretarako, besteak beste, hurrengo prozedurak, baliabideak, egiturak ditugu martxan

- Herritarrek araugintzan parte hartzea
- Herri Galdeketen Araudia
- Herritarren Partaidetzarako Arau Organikoa
- Lokalak lagatzeko sailen arteko mahaia
- Dirulaguntzen Mahaia

4.2.6.

Udalean partaidetzaren kultura errotzea

Udalaren egitekoan partaidetzari bermea ematen dioten ohiturak sortu eta partaidetza kultura sustatzen dugu.

**Horrekin, zera bilatzen dugu**

- Administrazioan eta bertan lan egiten duten langileengan, parte-hartzearen balioak eta horrekin lotutako lan-dinamikak finkatzea; besteak beste, udal-teknikarien rola definituz, prozesuak ilustratu, galderak egin eta joerak ezagutu ditzaten.
- Egun indarrean dauden partaidetzarako espazioak zaintzea, elikatzea eta indartzea.
- Langileek Udal barruko partaidetzarako egiturak eta haien funtzionamendua ezagutzea.

**Arreta jarriko dugu****Herri Partaidetza zerbitzuarekin harremanak indartzea:**

Sailen arteko barne-koordinazioa hobetzeko neurriak hartuko ditugu, bereziki herri partaidetza zerbitzuarekiko, partaidetzaren kultura sail guztietara hedatzen dela bermatzeko.

**Eta horretarako, besteak beste, hurrengo prozedurak, baliabideak, egiturak ditugu martxan**

- Udal sailletako erreferenteen sarea
- Atalekin protokoloak definitzea



📍 +Informazio gehiago webgunean
www.donostia.eus/partaidetza

✉ 943 481356

📧 udala_partaidetza@donostia.eus

🏠 Easo 43, 2º
20006 Donostia