

***2025eko Memoria***  
***Gizarte Ekintzako Saila***



## AURKEZPENA

Dokumentu honek Donostiako Udaleko Gizarte Ekintzako Zuzendaritzak 2025ean egindako jardueren memoria jasotzen du.

Jarraian aurkituko duzuen informazioaren helburua Gizarte Ekintzako Zuzendaritzaren lana ikusaraztea da. Espero dugu horrek udaleko gizarte-zerbitzuen funtzionamenduari eta jarduerari buruzko ezagutza orokorra hobetzen lagunduko duela, eta, ezagutza horretatik abiatuta, aurrean ditugun hobekuntza-eremuak zein diren ondorioztatu ahal izango dugula; horregatik, gure jardueraren laburpena eta aurkezpena egiteko urteroko memoria hau egiten dugu berriro.

Aurreko urteetan bezala, 2025ean ere bi helbururekin lan egin dugu: batetik, Donostiako gizarte-kohesioa hobetzea, eta, bestetik, gizarte-zerbitzuen euskal sistemako udal-zerbitzuak eta -prestazioak garatzea, herritarrei zerbitzu eta prestazio horietarako sarbidea erraztuz. Hauek dira 2025ean lortutako lorpen esanguratsuenetako batzuk:

- Gizarte Ekintzara bideratutako aurrekontua 36.373.274,15 €-koa izan da, urte guztietako kopururik handiena eta 2023ko ekitaldian bideratutako aurrekontua baino % 11,71 handiagoa (32.560.906,73 €).
- 2025ean artatutako familien kopurua jaitsi egin da 2024an artatutako familiekin alderatuta, % 0,65eko jaitsierarekin. 2025ean 18.033 familiari eman zaie arreta, eta 2024an 18.141 familiari.
- Lehen aldiz arreta jaso duten familien kopurua % 10,89 jaitsi da: 2024an 4.574 ziren eta 2025ean 4.076.
- 21.244 gizarte-baliabide izapidetu dira, 2024an izapidetutako gizarte-baliabideak baino % 5,29 gutxiago, 22.431 izan baitziren.
- 2.806 familiak jaso dituzte gizarte-larrialdietarako laguntzak, eta guztira 4.518 pertsona izan dira onuradunak. Konprometitutako zenbatekoa 3.639.562,73 eurokoa izan da. Aurreko urtearekin alderatuta, familia onuradunek % 2,18 egin dute gora eta konprometitutako zenbatekoa % 2,53 igo da.
- 686 familiak jaso dituzte lan partekatuaren plana babesteko laguntzak, aurreko urtean baino 127 familia gehiagok. Konprometitutako zenbatekoa 769.503,90 eurokoa izan da, hau da, 2024an baino % 5,55 gehiago.
- Urtean zehar, 2.387 etxetako 3.189 pertsonak jaso dute etxez etxeko laguntza-zerbitzua, eta guztira 426.386 zerbitzu-ordu izan dira.
- Gainera, adinekoei erantzun egokia emateko asmoz, Donostiako Udalak hainbat baliabide eta zerbitzu bideratu ditu: eguneko arreta-zerbitzua "Goizaldiak" komunitate-eremuan, beren etxeetan bakarrik dauden adinekoei edo adinekoekin daudenei prebentziozko bisitak egiteko programa, udal-ostatu-zerbitzuak tutoretzapeko apartamentuen eta etxebizitza komunitarioen bidez, adineko erretiratuen elkarten autoantolaketari laguntzea eta parte-hartze aktiboa, soziala eta kulturala sustatzea +55 programaren bidez, besteak beste.

- Adingabeen babesari dagokionez, 866 adingabe artatu dira esku-hartze goiztiarreko programaren bidez, eta 1.072 babesgabetasun-egoeran dauden adingabeei zuzendutako esku-hartze programen bidez. Ebidentzian oinarritutako programa espezializatuetan 163 pertsonak hartu dute parte, adingabeen eta familien artean.
- Guztira 549 emakumeri informazioa eta laguntza eman zaie indarkeria matxistaren biktimei arreta emateko programaren bidez, eta programa horren bidez arreta psikologikoko zerbitzuak, aholkularitza juridikoa, ostatua, dirulaguntza ekonomikoak eta abar eskaini dira.
- Villa Salia eguneko arreta zentroa 2025eko uztailean hasi zen martxan, eta hiru lan-eremu ditu: eguneko zentroa, kaleko lana eta komunitate-espazioetako lana.
- Etxerik gabeko pertsoneri erantzun egokia emateko, Donostiako Udalak hainbat baliabide eta zerbitzu bideratu ditu: eguneko eta gaueko arreta-zerbitzuak, harrera-etxebizitzak eta tutoretzapeko etxebizitzak, oinarrizko premiak estaltzeko laguntza ekonomikoak, laneratzeko eta gizarteratzeko programak edo neguko jarduera-protokoloa, besteak beste.
- Etxerik gabeko pertsonentzako elikadura-laguntzen programan 156 pertsonak hartu dute parte: 155 gizonak eta emakume batek, eta 17 jatetxeren laguntza izan dute.
- Gizarte Ekintzako Zuzendaritzak irabazi asmorik gabeko 89 elkarterek sustatutako 135 proiektu lagundu ditu, gizarte-ekintzaren esparruan jarduten dutenak.

Zerrendatutako jarduerak urtean zehar garatutakoetako batzuk baino ez dira; hurrengo orrialdeetan jarduera horiei eta beste askori buruzko informazio zehatzagoa aurkituko duzue. Espero dut zure interesekoa eta baliagarria izatea.

Amaitzeko, eskerrak eman nahi dizkiot Gizarte Ekintzako talde osoari egindako lanagatik. Lan horren helburu nagusia da herritarrei laguntzea indarrean dagoen legeriak aitortutako eskubide sozialak bete-betean erabil ditzaten, hainbat arrazoirengatik beren interesak erabat defendatu ezin dituztenak babestea, pertsonen eskubideen urraketa salatzea, eta antzemandako gizarte-premiei erantzuteko programak, zerbitzuak eta baliabideak sortzea proposatzea, bai eta prebentziozkoak direnak ere.

**Maria Jesus Idoeta Madariaga**  
**Gizarte Zerbitzuetako eta Gizarte Ekintzako zinegotzi ordezkaria**

## AURKIBIDEA

<b>1. Giza baliabideak eta baliabide ekonomikoak .....</b>	<b>6</b>
1.1. Giza baliabideak .....	6
1.2. Baliabide ekonomikoak .....	8
<b>2. Lehen mailako arreta .....</b>	<b>10</b>
2.1. Gizarte Zerbitzuetako Zentroak .....	10
2.2. Gizarte Zerbitzuetako Zentroen jarduera .....	11
<b>3. Gizarteratzeko laguntza ekonomikoak .....</b>	<b>14</b>
3.1. Gizarte-larrialdietarako laguntzak .....	14
3.2. Lan Partekatua Planari laguntzeko laguntzak .....	16
3.3. Beste prestazio batzuk (LISMI, GOF, KGP) .....	17
3.4. Laguntza fiskalak .....	18
<b>4. Adineko pertsonak .....</b>	<b>19</b>
4.1. Adinekoen etxean ematen diren udal-eskumeneko zerbitzuak eta prestazioak .....	19
4.2. Etxean bakarrik dauden edo beste adineko batzuekin dauden adinekoei prebentzio bisitak egiteko programa .....	24
4.3. Eguneko arreta zerbitzua komunitate eremuan: Goizaldiak .....	25
4.4. Adinekoentzako udal-bizitokien alternatibak .....	25
4.5. Adinekoen sustapenerako eta parte-hartze aktiborako jarduera-ildoak .....	27
4.6. Foru Aldundiaren eskumeneko baliabideak eta prestazioak mendeko pertsonek .....	32
4.7. Donostia Lagunkoia .....	34
4.8. Komunitate ekipamenduak hobetzeko esku-hartzeak .....	35
<b>5. Adingabeentzako arreta eta zerbitzuak .....</b>	<b>36</b>
5.1. Prebentzio-programak .....	36
5.2. Babesgabetasun-egoeran dauden adingabeekin esku hartzeko programak .....	38
5.3. Kalteberatasun-egoeran dauden adingabeen ongizatea babesteko eta sustatzeko programak .....	42
<b>6. Genero-indarkeriaren biktimei laguntzeko programa .....</b>	<b>44</b>

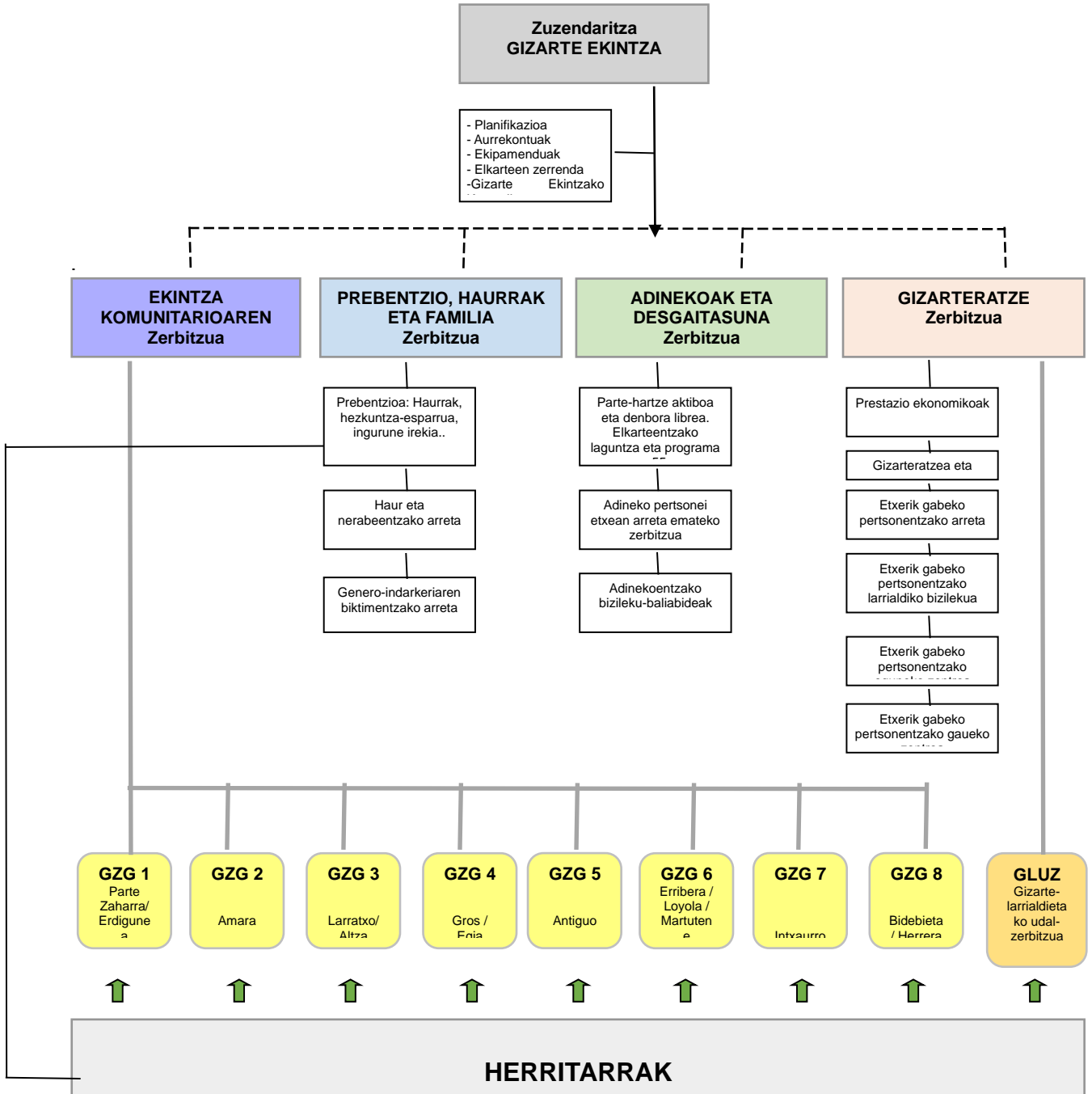
<b>7. Larrialdietarako eta etxerik gabeko pertsonen arretarako programak .....</b>	<b>46</b>
7.1. Gizarte Larrialdietako Udal Zerbitzua .....	46
7.2. Udalaren aterpe zentroak .....	48
7.3. Etxerik gabeko pertsonentzako elikadura-programa (Otorduak II).....	51
<b>8. Gizarteratzea .....</b>	<b>53</b>
8.1. Diagnostiko soziolaborala .....	53
8.2. Gizarte eta hezkuntza arloan eta arlo psikosozialean esku hartzeko zerbitzua arriku egoeran dauden pertsonentzat .....	53
<b>9. Gizarte-ekimenarekiko lankidetzak .....</b>	<b>55</b>
9.1. Irabazi-asmorik gabeko elkarteetarako dirulaguntzak .....	55
9.2. Elkarlanerako hitzarmenak elkarte eta erakundeekin .....	55
9.3. Irabazi asmorik gabeko elkarteen egoitzetarako edota beraien jarduerak burutzeko lokalak lagatzea .....	56

## ERANSKINAK

A1. Gizarte-ekintzaren arloko elkarteentzako dirulaguntzak.....	57
A2. Adinekoen elkarteentzako dirulaguntzak .....	65
A3. Kanpoko zerbitzuen kontratuak .....	66
A4. Laguntza ekonomiko publikoen laburpen-etaula .....	68

## 1. GIZA BALIABIDEAK ETA BALIABIDE EKONOMIKOAK

### 1.1. Giza baliabideak



Gizarte Ekintzako langileak 2025eko abenduaren 31n		
<b>GIZARTE ZERBITZUGUNEAK (GZG)</b> - Arduradunak - Gizarte-laneko teknikariak - Administrariak	8 42 25	75 langile
<b>UDALAREN GIZARTE ABEGI ETXEA</b> - Arduraduna - Gizarte-hezitzaileak - Zaindariak	1 2 12	15 langile
<b>ZUZENDARITZA</b> - Zuzendaria - Zerbitzuburuak - Goi-mailako teknikariak - Ekipamenduen arduraduna - Ekipamenduetako laguntzailea - Administrariak	1 4 3 1 1 2	12 langile
<b>TALDEKATUTAKO BESTE ZERBITZU BATZUK</b> - Psikologoak - Larrialdietarako eta etxerik gabeko pertsonen arretarako arduraduna - Prestazio ekonomikoen eta gizarteratze eta laneratzearen arduraduna - Gizarte-laneko teknikariak - Gizarte Ekintzako erdi-mailako teknikariak - Administrariak	14 1 1 12 2 5	35 langile

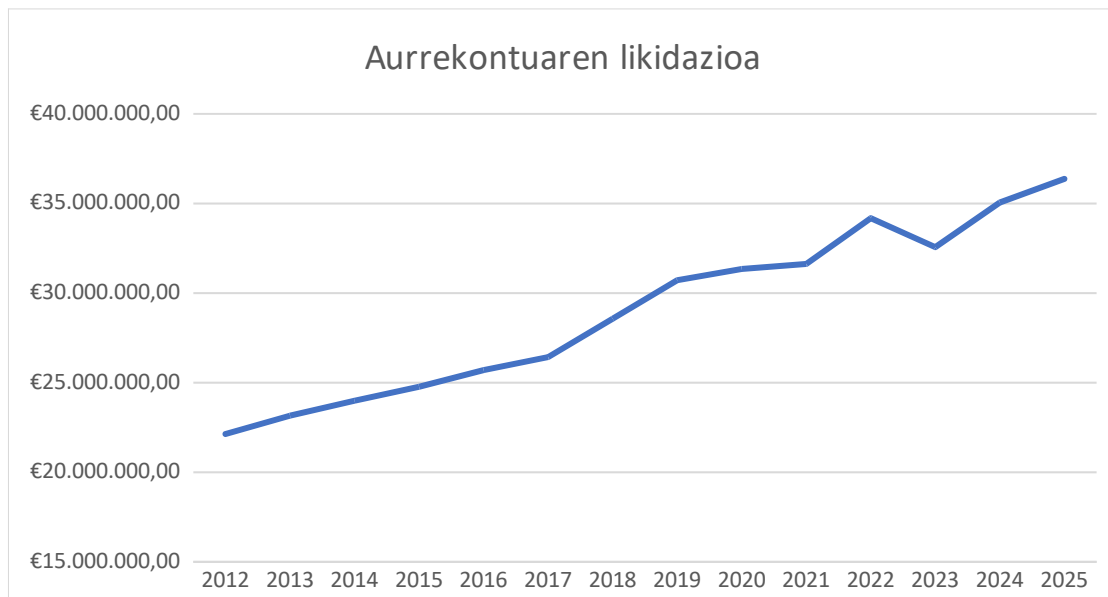
**1.2. Baliabide ekonomikoak**

	Langile-gastuak	Ondasun eta zerbitzuen erosketak	Finantza-gastuak	Dirulaguntzak	Inbertsioak	GUZTIRA	%
Zuzendaritza eta Administrazioa	450.204,30	18.933,08	0,00	291.657,13	0,00	760.794,51	%2,09
Adinekoen sustapena	2.432,78	392.331,73	0,00	16.332,00	0,00	411.096,51	%1,13
Erretirodunen Elkarteak	0,00	710.731,27	0,00	716.254,00	6.013,70	1.432.998,97	%3,94
Etxez etxeko laguntza	216,11	9.542.931,25	0,00	0,00	0,00	9.543.147,36	%26,24
Prebentzioa, Haur eta Familia	1.164.410,27	2.255.002,26	12.042,66	0,00	0,00	3.431.455,19	%9,43
Gizareratzea	563.952,43	3.515.202,56	0,00	1.568.579,27	0,00	5.647.734,26	%15,53
Gizarte Zerbitzuguneak	5.276.892,01	541.206,07	2.095,03	0,00	130.520,40	5.950.713,51	%16,36
Abegi etxea	1.092.058,95	784.390,06	0,00	0,00	0,00	1.876.449,01	%5,16
Apartamentu tutelatuak	189.092,49	2.263.719,51	0,00	36.080,00	0,00	2.488.892,00	%6,84
Egoitzak	0,00	1.101.251,83	0,00	0,00	0,00	1.101.251,83	%3,03
Gizarte Larrialdietarako laguntzak	0,00	0,00	0,00	3.728.741,00	0,00	3.728.741,00	%10,25
<b>Guztira</b>	<b>8.739.259,34</b>	<b>21.125.699,62</b>	<b>14.137,69</b>	<b>6.357.643,40</b>	<b>136.534,10</b>	<b>36.373.274,15</b>	<b>%100,00</b>
<b>% Kapituloka</b>	<b>%24,03</b>	<b>%58,08</b>	<b>%0,04</b>	<b>%17,48</b>	<b>%0,38</b>	<b>%100,00</b>	

	Langile-gastuak	Ondasun eta zerbitzuen erosketak	Finantza-gastuak	Dirulaguntzak	Inbertsioak	GUZTIRA	%
2024. urteko datuak	8.452.281,29	20.010.881,93	0,00	6.117.912,47	472.963,23	35.054.038,92	
<b>2025eko hazkundera 2024koarekin alderatuta</b>	<b>286.978,05</b>	<b>1.114.817,69</b>	<b>14.137,69</b>	<b>239.730,93</b>	<b>-336.429,13</b>	<b>1.319.235,23</b>	<b>3,76</b>

Gizarte Ekintzako Zuzendaritzak erabili dituen **baliabide ekonomikoen guztizkoak** honako bilakaera izan du azken urteotan:

Urtea	Aurrekontuaren likidazioa
2012	22.134.160,18 €
2013	23.159.319,67 €
2014	23.993.809,18 €
2015	24.772.210,55 €
2016	25.699.474,47 €
2017	26.428.079,12 €
2018	28.567.238,82 €
2019	30.715.516,24 €
2020	31.344.932,72 €
2021	31.625.952,72 €
2022	34.181.017,90 €
2023	32.560.906,73 €
2024	35.054.038,92 €
2025	36.373.274,15 €



## 2. LEHEN MAILAKO ARRETA

### 2.1. Gizarte Zerbitzuguneak

Gizarte Zerbitzuguneak gizarte-arreta integraleko lan-unitate balioaniztunak eta diziplina anitzekoak dira, eta herritarrek Gizarte Zerbitzuen Euskal Sistemara sartzeko lehen puntu gisa jardute dute.

Gizarte Zerbitzuguneek beren jarduera-eremuan gizarte premiak antzeman eta eta premia horiei erantzuten diete, eta Gizarte Zerbitzuen Euskal Sistemaren esku-hartze maila ezberdinetako sarbidea koordinatzen eta kudeatzen dute.

Elkarrizketen eta etxera eginiko bisiten bidez, hainbat zerbitzu eskaintzen dituzte: informazioa, balorazioa, diagnostikoa, orientazioa eta lagun egite soziala. Horrela, honako hauek errazten dituzte:

- Herritarren eskura jartzen dute Gizarte Zerbitzuen Euskal Sistema eta gizarte babeserako sare osoa.
- Pertsonaren premiei erantzuteko egokiena den Gizarte Zerbitzuen Euskal Sistemako prestazio eta zerbitzuetara edo zerbitzuen konbinazioetara orientatzea.
- Gizarte Zerbitzuen Euskal Sistemak gauzatu beharreko esku-hartze pertsonalizatuaren plangintza.
- Eta programatutako jarduketaren abiaraztea, jarraipena eta ebaluazioa.

Gizarte Zerbitzuguneak	Kopurua	Langileak	Helbidea	Telefonoa
Parte Zaharra/ Erdigunea	1 4 2 0,4	Arduradun Gizarte langile Administrari Psikologo	Konstituzio Plaza 6	943 48 15 56
Amara	1 5 3 1,2	Arduradun Gizarte langile Administrari Psikologo	Leire Plaza 6-7	943 45 27 20
Larratxo/ Altza	1 6 3 2	Arduradun Gizarte langile Administrari Psikologo	Larratxo Pasealekua, 22	943 39 06 21
Gros / Egia	1 8 4 1,4	Arduradun Gizarte langile Administrari Psikologo	Atotxako Zelaia Plaza 2	943 32 77 70
Antigua	1 6 3 1,6	Arduradun Gizarte langile Administrari Psikologo	Jose Goikoa Kalea 4	943 21 00 32
Erribera-Loiola/ Martutene	1 5 3 1,4	Arduradun Gizarte langile Administrari Psikologo	Nemesio Etxaniz 1-3	943 48 15 51
Intxaurrondo	1 4 3 1,6	Arduradun Gizarte langile Administrari Psikologo	Zarategi Pasealekua, 80	943 32 16 88
Bidebieta/ Herrera	1 3 2 0,6	Arduradun Gizarte langile Administrari Psikologo	Serapio Mujika 19 behea	943 39 00 79

## 2.2. Gizarte Zerbitzuguneen jarduera

### 2.2.1. Gizarte Zerbitzuguneetan artatutako familiak

2025ean, 18.033 familia (bizikidetz-unitateak) artatu zituzten Gizarte Zerbitzuguneetan eta Gizarte Larrialdietako Udal Zerbitzuan. Horietatik 4.076 lehen aldiz joan ziren udaleko gizarte-zerbitzuetara.

Gizarte Zerbitzuguneak	Artatutako familiak		Lehen aldiz artatutako familiak	
	Kopurua	%	Kopurua	%
Parte Zaharra-Erdigunea	1.542	8,55%	344	%8,44
Amara	2.272	12,60%	490	%12,02
Larratxo-Altza	2.102	11,66%	406	%9,96
Gros-Egia	3.203	17,76%	601	%14,74
Antigua	2.354	13,05%	524	%12,86
Erribera-Loiola-Martutene	2.025	11,23%	395	%9,69
Intxaurreondo	1.558	8,64%	249	%6,11
Bidebieta-Herrera	1.131	6,27%	223	%5,47
GLUZ (Gizarte Larrialdietako Udal Zerbitzua)	1.846	10,24%	844	%20,71
<b>GUZTIRA 2025</b>	<b>18.033</b>	<b>100,00%</b>	<b>4.076</b>	<b>%100,00</b>
GUZTIRA 2024	18.151		4.574	
24-25eko igoera	%-0,65		-10,89%	

2025ean, artatutako familien kopuruak behera egin du, 2024an artatutako familiekin alderatuta; guztira, %0,65 jaitsi da. Era berean, lehen aldiz arreta jaso duten familien kopurua % 10,89 jaitsi da.

### 2.2.2. Gizarte Zerbitzuguneetan eskatutako eta kudeatutako gizarte-zerbitzuak

2025. urtean zehar, Donostiako Udaleko Gizarte Zerbitzuguneek eta Gizarte Larrialdietako Zerbitzuak 21.244 eskaera berri kudeatu dituzte guztira, hiriko pertsonen eta familien beharrei erantzuteko.

Hurrengo taulan azaltzen da, eskaera berri hauen banaketa, eskatutako gizarte-zerbitzu motaren arabera:

Eskatutako Gizarte Zerbitzuak	2024	2025	Igoera
<b>GIZARTERATZEA</b>			
Gizarteratzeko laguntza ekonomikoak	3.850	4.011	4,2%
Gizarteratzeko ekintzak	833	858	3,0%
Larrialdietarako eta baztertuentzako bizilekuak	182	222	22,0%
Aldundiaren gizarteratzeko eguneko zentroa	43	57	32,6%
Gizarte-bazterkeriaren balorazioa	365	425	16,4%
Etixerik Gabeko Pertsonen Elikadura Zerbitzua	158	160	1,3%
Larrialdietarako Gizarte-Funtsa programa +oinarrizko laguntza materiala	115	2	-98,3%

	5.546	5.735	3,4%
<b>ADINEKOAK ETA EZGAITASUNA</b>			
Mendekotasuna: egoitza-plazak, sozio-sanit, Foru Aldundiaren eskumeneko eguneko zentroa	1.165	1.140	-2,1%
Mendetasuna: prestazio ekonomikoak	1.603	1.427	-11,0%
Udalaren eskumeneko adinekoentzako bizilekuak	103	105	1,9%
Goizaldiak Programa	77	63	-18,2%
Etxez-Etxeko laguntza	1.131	1.095	-3,2%
Blister	0	205	-
Telelaguntza	1.942	1.829	-5,8%
Mendekotasunaren balorazioak eta berrikuspenak	3.854	3.368	-12,6%
Sendian programa	53	55	3,8%
Bestelako prestazioak: KGP, GOF	181	176	-2,8%
Desgaitasunaren balorazioa	1.827	1.730	-5,3%
Laguntza teknikoak	1.573	1.411	-10,3%
Ezgaitasunentzako baliabideak (egoitzak, eguneko zentroak, aldi baterako egonaldiak).	105	108	2,9%
	<b>13.614</b>	<b>12.712</b>	<b>-6,6%</b>
<b>HAURRAK FAMILIA</b>			
Esku-hartzea adingabeekin	643	667	3,7%
Emakumeen arreta	277	213	-23,1%
Emakumeen harrera (larrialdietarako etxebizitzak)	7	3	-57,1%
Etxebizitza zuzenean esleitzea indarkeria matxistaren biktima diren emakumeentzat	2	6	200,0%
Emakumeen laguntza (psikologikoa eta juridikoa)	230	165	-28,3%
Emakumeei laguntzea	14	10	-28,6%
Emakume eta adingabeentzako dirulaguntzak	20	18	-10,0%
	<b>1.193</b>	<b>1.082</b>	<b>-9,3%</b>
<b>EKINTZA KOMUNITARIOA</b>			
Txosten pertsonalizatuak eskaerak	776	743	-4,3%
Beste baliabide batzuk (elikagaien bankua)	267	99	-62,9%
Esku-hartze soziosanitarioa	778	685	-12,0%
Gizarte-laguntasuna (Hezitzaileak)	245	174	-29,0%
Otorduak (Intxaurren + Berra)	12	14	16,7%
	<b>2.078</b>	<b>1.715</b>	<b>-17,5%</b>
<b>Guztira</b>	<b>22.431</b>	<b>21.244</b>	<b>-5,29%</b>

Gizarte baliabide horietatik 2.015 (%9,49) Gizarte Larrialdietako Udal Zerbitzuak kudeatu ditu.

2025ean eskatutako errekurtsoen eskaerak % 5,29 egin dute behera 2024ko ekitaldian eskatutako errekurtsorekin alderatuta.

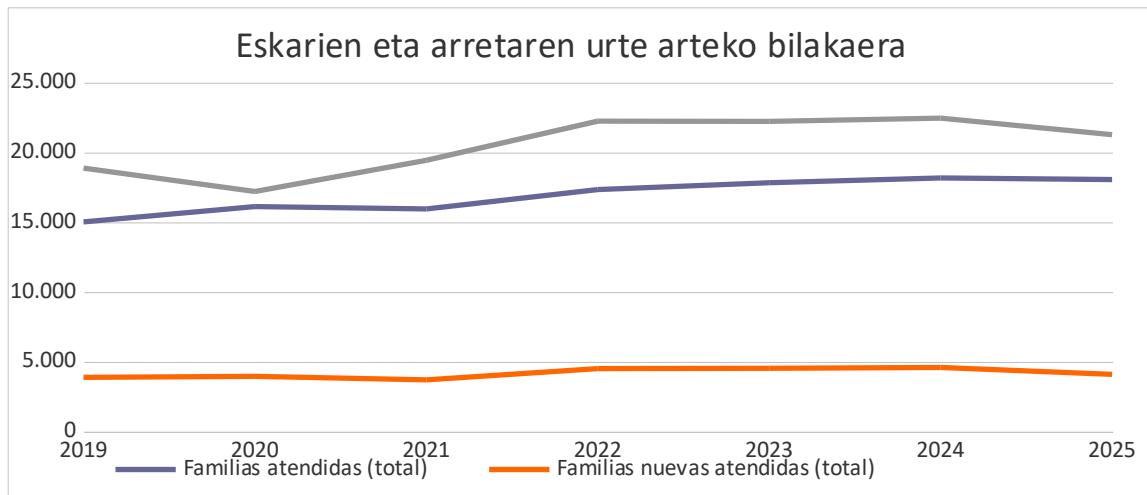
### 2.2.3. Hitzorduak eta etxeko bisitak

2025ean, Gizarte Zerbitzuguneetako gizarte-laneko teknikariek 23.944 hitzordu kudeatu dituzte. Halaber, 1.778 bisita egin zaizkie etxez etxe hainbat zerbitzu eta prestazioren erabiltzaile eta/edo onuradunei.

Gizarte Zerbitzuguneak	Jarraipeneko hitzorduak	Lehen hitzorduak	Etxez etxeko bisitak
Parte Zaharra - Erdigunea	1.829	385	214
Amara	2.515	544	200
Larratxo - Altza	2.342	557	183
Gros-Egia	3.850	768	401
Antigua	3.149	603	263
Erribera – Loiola - Martutene	2.748	483	220
Intxaurrondo	2.140	303	171
Bidebieta - Herrera	1.502	226	126
<b>Guztira</b>	<b>20.075</b>	<b>3.869</b>	<b>1.778</b>

#### 2.2.4. Eskariaren (urtean egindako eskaera berriak) eta arretaren urte arteko bilakaera

	2018	2019	2020	2021	2022	2023	2024	2025
Artatutako familiak	14.883	14.997	16.094	15.928	17.316	17.806	18.151	18.033
Lehen aldiz artatutako familiak	3.677	3.863	3.940	3.685	4.493	4.513	4.574	4.076
Eskatutako errekurtsuak	17.633	18.856	17.174	19.412	22.217	22.196	22.431	21.244



### 3. GIZARTERATZEKO LAGUNTZA EKONOMIKOAK

#### 3.1. Gizarte-larrialdietarako laguntzak

Gizarte Larrialdietarako Laguntzak **prestazio ekonomikoak** dira, unean unekoak eta dirulaguntza izaera dute. Gizarte-bazterkeriako egoerak prebenitzeko, saihesteko edo arintzeko gastu espezifiko arruntei edo ohiz kanpokoei aurre egiteko baliabide nahikorik ez duten pertsonen laguntzeko erabiltzen dira prestazio horiek.

2025ean baliabide mota honen 3.236 eskaera izan ziren. Eskaera horietatik 2.806 familiak jaso zituzten Gizarte Larrialdietarako Laguntzak, eta guztira 4.518 pertsona izan ziren onuradunak.

Familia onuradunak honela banatu ziren Gizarte Zerbitzугuneen arabera:

Gizarte Zerbitzugunea	Familiak	%
Parte Zaharra - Erdigunea	211	%7,52
Amara	317	%11,30
Larratxo - Altza	447	%15,93
Gros-Egia	400	%14,26
Antigua	334	%11,90
Erribera – Loiola - Martutene	353	%12,58
Intxaurreondo	490	%17,46
Bidebieta - Herrera	254	%9,05
<b>Guztira</b>	<b>2.806</b>	<b>%100</b>

Sexuaren eta adinaren arabera, honako hau da laguntzen titularren banaketa:

Familiak	Emakumeak	Gizonak	GUZTIRA	%
25 urte baino gutxiago	29	56	85	%3,03
25-44 urte	414	306	720	%25,66
45-64 urte	600	349	949	%33,82
65 urte edo gehiago	768	284	1.052	%37,49
<b>Guztira</b>	<b>1.811</b>	<b>995</b>	<b>2.806</b>	<b>100%</b>
<b>%</b>	<b>%64,54</b>	<b>%35,46</b>		

GLLen bidez 3.639.562,73 euro banatu ziren 2.806 familia horien artean. Ondorengo koadroan, premia desberdinetara bideratu ziren diru-kopuruen xehetasuna aurkezten da:

<b>GLL KONTZEPTUAK</b>	<b>Parte Zaharra – Erdigunea</b>	<b>Amara</b>	<b>Larratxo-Altza</b>	<b>Gros-Egia</b>	<b>Antigua</b>	<b>Erribera-Loiola-Martutene</b>	<b>Intxaurrenondo</b>	<b>Bidebieta-Herrera</b>	<b>Guztira, oro har</b>
Etxebizitza-errentamendua	76.397,12	108.519,30	116.882,43	125.748,83	112.979,32	112.137,55	51.186,72	62.126,35	<b>765.977,62</b>
Gela-errentamendua	38.367,00	46.198,90	49.720,40	49.733,33	37.728,55	28.236,20	35.172,45	46.926,85	<b>332.083,68</b>
Etxebizitzaren baterako errentamendua	16.813,96	23.495,83	13.425,80	25.208,65	12.192,27	21.340,46	9.030,44	9.116,37	<b>130.623,78</b>
Etxebizitza-azpierrentamendua	12.936,00	17.768,74	20.057,90	15.891,00	20.796,37	20.338,00	13.573,00	5.990,00	<b>127.351,01</b>
Interesak eta amortizazioa	2.598,00	33.623,61	142.670,60	54.127,43	31.453,50	59.924,10	34.465,93	71.309,38	<b>430.172,55</b>
Hotelak eta pentsioak	1.800,00		2.700,00			1.200,00			<b>5.700,00</b>
<b>Etxebizitzaren gozamena eta mantentzea, guztira</b>	<b>148.912,08</b>	<b>229.606,38</b>	<b>345.457,13</b>	<b>270.709,24</b>	<b>215.150,01</b>	<b>243.176,31</b>	<b>143.428,54</b>	<b>195.468,95</b>	<b>1.791.908,64</b>
Energia-gastuak	54.662,18	133.999,42	203.308,41	180.881,64	152.894,87	171.837,95	210.863,42	122.213,18	<b>1.230.661,07</b>
"Linea zuria" etxetresna elektrikoak		380,00	1.639,30	726,93		853,63	1.817,38	905,87	<b>6.323,11</b>
Etxebizitza konpontzea		24,78	147,00	585,31		83,85	498,75	1.661,85	<b>3.001,54</b>
Etxebizitzaren oinarrizko instalazioak	3.751,39	3.776,26	12.152,85	11.661,80	7.374,44	10.518,40	18.061,77	22.149,11	<b>89.446,02</b>
Altzariak			162,33	828,99	488,80		710,00	281,17	<b>2.471,29</b>
Komunitate-gastuak			473,57	580,20	2.610,00	811,23	3.316,43	592,20	<b>8.383,63</b>
<b>Bizigarritasuna eta ekipamenduak, guztira</b>	<b>58.413,57</b>	<b>138.180,46</b>	<b>217.883,46</b>	<b>195.264,87</b>	<b>163.368,11</b>	<b>184.105,06</b>	<b>235.267,75</b>	<b>147.803,38</b>	<b>1.340.286,66</b>
Begi-protesiak (betaurrekoak)	1.478,00	1.054,70	2.231,07	2.107,03	1.616,65	1.895,89	3.404,55	1.287,27	<b>15.075,16</b>
Entzumen-protesiak	980,00		333,20	441,00		2.111,90		926,10	<b>4.792,20</b>
Dentista	45.939,68	30.062,54	40.730,73	31.135,08	28.905,67	38.076,27	83.739,42	13.961,95	<b>312.551,34</b>
Txantiloak	200,00	100,00		100,00	97,00	57,00		99,00	<b>653,00</b>
Ortopedia								24,25	<b>24,25</b>
Lehen mailako beste behar batzuk	10.340,00	6.123,40	43.552,08	37.582,00	16.730,00	16.279,00	18.510,00	25.225,00	<b>174.341,48</b>
<b>Lehen mailako beste behar batzuk</b>	<b>58.937,68</b>	<b>37.340,64</b>	<b>86.847,08</b>	<b>71.365,11</b>	<b>47.349,32</b>	<b>58.420,06</b>	<b>105.653,97</b>	<b>41.523,57</b>	<b>507.437,43</b>
<b>GUZTIRA</b>	<b>266.263,33</b>	<b>405.127,48</b>	<b>650.187,67</b>	<b>537.339,22</b>	<b>425.867,44</b>	<b>485.701,43</b>	<b>484.350,26</b>	<b>384.795,90</b>	<b>3.639.632,73</b>

GLLen onuradun diren familien kopuruak gora egin du 2025. urtean, 2.746 familia onuradun izatetik 2.806 izatera igaro baita, hau da, %2,18ko igoera izan da.

Konprometitutako zenbatekoa handitu egin da aurreko urtearekin alderatuta, 3.549.846,86 euroko gastua izatetik 3.639.562,73 eurokoa izatera igaro baita, eta horrek gastuaren % 2,53ko igoera dakar.

### 3.2. Lan Partekatuaren Planari laguntzeko laguntzak

**Izaera ekonomikoa duten unean-uneko laguntzak** dira, ez aldizkakoak. Helburua da gizarte-bazterkeriako egoeran edo arriskuan dauden eta Donostiako Udalarekin arreta personalizatuko plan bat sinatu duten pertsonen eta familien oinarrizko premiei erantzutea eta gizarteratzea erraztea.

2025ean, lan partekatuaren planari laguntzeko laguntzak eman zitzaizkien 686 familiari, aurreko urtean baino 127 familia gehiagori; urte horretan 559 eskatu ziren. Laguntzak honela banatu ziren Gizarte Zerbitzuguneen eta Gizarte Ekintzako Zuzendaritzaren beste zerbitzu batzuen artean:

Gizarte Zerbitzugunea	Familia kopurua	%
Parte Zaharra - Erdigunea	24	%3,50
Amara	40	%5,83
Larratxo - Altza	64	%9,33
Gros - Egia	58	%8,45
Antigua	31	%4,52
Erribera – Loiola - Martutene	50	%7,29
Intxaurreondo	44	%6,41
Bidebieta - Herrera	45	%6,56
GLUZ	263	%38,34
Adinekoentzat Zerbitzua	26	%3,79
Indarkeria Matxistaren Biktimen Zerbitzua	4	%0,58
Haurren arretarako Zerbitzua	37	%5,39
<b>Guztira</b>	<b>686</b>	<b>%100</b>

Laguntza horietara 769.503,90€ bideratu ziren, kontzeptu hauetan:

	Izapidetutako espedienteak	Kopurua	% (espedienteak)
<b>Oinarrizko premiak estaltzeko gastuak:</b>	305	383.769,36€	%32,98
Premia larrian dauden bizikidetzak-unitateak, elikadura soilik	76	83.215,33€	%8,22
Oinarrizko premiak, etxebizitza barne	118	167.219,45€	%12,76
Autonomoen ostuta udal-plaza batera sartu diren pertsonak	20	35.251,56€	%2,16
PHn, Agipaden edo beste batzuetan plaza bat eskuratu duten pertsonak	14	10.126,24€	%1,51
Tutoretzapeko etxebizitzetara lotutako laguntza ekonomikoak	2	1.230€	%0,22
Prestazioen aurrerapena	75	86.726,78€	%8,11

<b>Etxebizitza erabiltzeari loturiko gastuak</b>	126	76.614,41€	%13,62
Babes Ofizialeko Etxebizitzak ez diren etxebizitzaren alokairua	13	18.744,04€	%1,41
Logela alokatzea, berralokatzea eta batzuen arteko alokairua	11	5.194€	%1,19
Hipoteka-maileguren amortizazioa eta interesak	1	870,85€	%0,11
Alokairuko etxebizitzan sartzea (etxebizitza osoa)	11	12.761,5€	%1,19
Logelan sartzea (logela alokatuta, berralokatuta edo gehiagoren artean alokatuta)	43	25.025€	%4,65
Energia eta komunitate-gastuak	2	1.254€	%0,22
Etxebizitzako oinarriko instalazioak egokitzea eta/edo konpontzea	8	8.370,11€	%0,86
Altzariak eta etxetresna elektrikoak	4	941,45€	%0,43
Energia-gastuen zorpetzea	33	3.453,46€	%3,57
<b>Osasun-arretako beharrak estaltzeko gastuak</b>	42	27.529,8€	%4,54
<b>Garraio-beharrak estaltzeko gastuak</b>	157	13.618,98€	%16,97
<b>Mendekotasun egoera dauden pertsonak (adingabeak, adinekoak eta ezgaitasunen bat dutenak) zaintzeko zerbitzuak kontratatzeko gastuak</b>	33	9.952,56€	%3,57
<b>Helduak gizarteratzea eta/edo laneratzea sustatzeko gastuak</b>	126	4.347,04€	%13,62
<b>Laguntza juridikoa lortzeko eharrezkoak diren gastuak</b>	77	9.623,75€	%8,32
<b>Bizitegi-bazterketari aurre egiteko laguntza ekonomikoen programa</b>	59	244.048€	%6,38
<b>Guztira</b>	<b>925</b>	<b>769.503,90€</b>	<b>%100</b>

2024arekin alderatuta, izapidetutako espedienteen kopurua %26,02 igo da (2024an 734 izan ziren). Era berean, laguntza horietara bideratutako guztizko zenbatekoa %5,55 igo da (2024an 729.023,18€-koa izan zen).

### 3.3. Beste prestazio batzuk (Gizarte Ongizateko Funtsa eta Kotizazio Gabeko Prestazioa)

2025ean, mota horretako prestazioen 176 eskaera berri izapidetu dira guztira. Aurreko urteetako onuradunak barne, 1.580 pertsonak jaso dituzte laguntza horiek 2025ean.

Prestazioa	Onuradunen kopurua 2025ean
LISMI	26
GOF (Gizarte Ongizateko Funtsa)	96
KGP (Kotizazio Gabeko Prestazioa)	1.458
<b>Guztira</b>	<b>1.580</b>

Gizarteratzeko hiru laguntza ekonomiko horietara, guztira, **10.654.459,53€** bideratu ziren 2025. urtean.

### 3.4. Laguntza fiskalak

Premia-egoera ekonomikoan dauden pertsonen laguntzeko, Gizarte Larrialdietarako Laguntzen eta/edo Etxebizitzako Gastuetarako Prestazio Osagarriaren familia onuradunei **zabor-bilketaren, ur-horniduraren eta saneamenduaren tasak ordaintzeko dirulaguntzak** emateko oinarriak onartu ziren 2025eko uztailaren 8an.

Diruz lagundutako ordainagiriak 2.824 izan ziren, eta diruz lagundutako zenbatekoa 273.097,53 eurokoa izan zen, honela banatuta:

	Lagundutako ordainagiriaren kopurua	Diruz lagundutako zenbatekoa
Zaborra	1.412	191.949,89€
Ura eta saneamendua	1.412	81.147,64€
<b>Guztira</b>	<b>2.824</b>	<b>273.097,53€</b>

#### 4. ADINEKO PERTSONAK

##### 4.1. Adinekoen etxean ematen diren udal-eskumeneko zerbitzuak eta prestazioak.

###### 4.1.1. Etxez etxeko laguntza zerbitzua.

Etxez etxeko laguntza-zerbitzua etxean bertan ematen den zerbitzu bat da, zaintza pertsonalean zein etxeko zaintzan laguntza emateko. Mugaren bat duten banakako pertsonen nahiz familia-taldeein zuzentzen zaie lanak egiteko eta/edo zaintzak emateko, eta zaintzaileak atsedean hartzeko ere balio du.

2025ean, Etxez Etxeko Laguntza Zerbitzurako 1.095 eskaera berri egin ziren, eta horietatik 887 izan ziren alta berriak. Urtean zehar, 2.387 etxetako 3.189 pertsonak jaso zuten zerbitzua. Zerbitzua honela banatu da, dauden Gizarte Zerbitzuguneen arabera:

Gizarte Zerbitzugunea	Etxeak/Titularrak	%
Parte Zaharra - Erdigunea	254	%10,64
Amara	289	%12,11
Larratxo - Altza	303	%12,69
Gros - Egia	521	%21,83
Antigua	299	%12,53
Erribera Loiola - Martutene	271	%11,35
Intxaurrondo	248	%10,39
Bidebieta - Herrera	202	%8,46
<b>Guztira</b>	<b>2.387</b>	<b>%100</b>

Zerbitzu horien titularren kolektiboaren arabera:

Kolektiboa	Etxeak/Titularrak	%
Arreta-premiak dituzten familia-taldeak	26	%1,09
Zaintza-premiak dituzten adingabeak	57	%2,39
Ezgaitasuna duten pertsonak	178	%7,46
Adineko pertsonak	2.126	%89,07
<b>Guztira</b>	<b>2.387</b>	<b>%100</b>

2025ean zehar 787 EEL zerbitzu iraungi ziren. Arrazoiak honako hauek izan ziren:

Uko egitea	Heriotza	Etenaldia- ren epeazio- gaitzitatea/ etxera ezamaiera itzultzea	Prestazio- epearen ezamaiera	Beste udal- erri baten lekualdatzea	beste baliabi- de baten sartzea	Premia desa- gertzea	Betekizu- nen bati- galtzea	Betebe- harrak ez betetzea	Erabiltzailearen- zat zein pertsonarentzat arriku fisiko psikologikoa egoteak	Eskatuta- ko dokumen- tua ez aurkeztea	Justifikazio- gabe ordain- agirien ordainketan atzeratzea	Lankide- gaitzari- eza/ erasoa
201	154	3	369	4	42	11	2	0	0	0	0	1

Zerbitzuaren banaketa, onuradunen adinaren eta sexuaren arabera:

	Emakumeak	Gizonak	Guztira	%
<65 urte	269	229	498	%15,62
65 eta 74 artean	226	185	411	%12,89
75 eta 84 artean	769	427	1.196	%37,50
85 baino gehiago	786	298	1.084	%33,99
<b>Guztira</b>	<b>2.050</b>	<b>1.139</b>	<b>3.189</b>	<b>%100</b>
<b>%</b>	<b>%64,28</b>	<b>%35,72</b>	<b>%100</b>	

Erabiltzaileen autonomia-mailaren arabera:

Menpekotasuna	Erabiltzaileak		Arreta-orduak	
Autonomoak	1.776	%55,69	144.355	%33,86
Mendekoak	1.413	%44,31	282.031	%66,14
<b>Guztira</b>	<b>3.189</b>	<b>%100</b>	<b>426.386</b>	<b>%100</b>

2025an, Etxez Etxeko Laguntza Zerbitzuak 12.838.009,34ko fakturazioa izan du guztira. Gastu hori honela banatu da:

	Ekarpena
Erabiltzaileen ekarpena	3.553.423,89
Gipuzkoako Foru Aldundiaren ekarpena	2.162.616,42
Donostiako Udalaren ekarpena	7.121.969,03
<b>Guztira</b>	<b>12.838.009,34</b>

Etxez Etxeko Laguntza Zerbitzuaren azken urteotako bilakaera, adierazle nagusietan, honako hau izan da:

	2020	2021	2022	2023	2024	2025
Zerbitzuaren orduko prezio	24,67	25,15	25,15	2023ko abuztutik 28,93	2024ko abuztutik 29,39	2025eko abuztutik 30,33
Eskaera berriak	791	872	1.001	1.072	1.131	1.095
Arreta jasoduten etxeak	1.901	1.826	1.927	2.010	2.233	2.387
<b>Arreta-orduak</b>	<b>433.619,80</b>	<b>424.386,35</b>	<b>401.674,00</b>	<b>393.509,50</b>	<b>427.659,50</b>	<b>426.386,00</b>
Udalaren ekarpena	6.154.587,10	6.160.968,45	5.479.680,49	5.739.260,46	6.966.954,81	7.121.969,03
Foru-ekarpena	2.889.000,48	2.704.388,47	2.570.907,55	2.386.761,32	2.439.303,78	2.162.616,42
Erabiltzaileen ekarpena	1.777.605,14	1.941.835,21	2.182.851,19	2.505.403,30	3.204.266,78	3.553.423,89
<b>Gastua guztira</b>	<b>10.821.192,71</b>	<b>10.807.192,13</b>	<b>10.233.439,23</b>	<b>10.631.425,08</b>	<b>12.610.525,37</b>	<b>12.838.009,34</b>

#### 4.1.2. Etxez etxeko laguntza-zerbitzua erabiltzen duten adinekoentzako prestazio osagarriak:

Hemen deskribatzen diren prestazio osagarriak ELZaren erabiltzaileei eskaini dizkie zerbitzuaren enpresa emakidadunak, kontratuaren baitan eginiko hobekuntza gisa.

#### Sakoneko garbiketak edo "txokeko" garbiketak

2025ean, intentsitate desberdineko garbiketak egin ziren etxez etxeko laguntza-zerbitzuaren erabiltzaileen 8 etxebizitzatan, eta etxebizitza horietako batean garbiketa behin baino gehiagotan egin zen; horrek 179,5 orduko lana eragin du.

#### Orientazioa eta laguntza-produktuen stock bat eskuragarri jartzea

Enpresak laguntza-produktuen stock bat jarri zuen ELZaren erabiltzaileen eskura: komun-egokigailuak, bainuontzi garabiak... 2025ean, guztira, 6 erabiltzaile jaso zituzten laguntza-produktu bat edo gehiago.

#### Zerbitzua hobetzeko eman ziren osasun arloko gestioak eta dokumentazioaren kudeaketa egiten laguntzea

2025ean 43 erabiltzailerik eman zitzaizkien zerbitzu hori, bai unean-unean edo aldian behin, eta gehienak mediku-zentroetara laguntzea izan da. Guztira 305 ordu erabili ziren.

**Botika kudeatzen laguntzea:** Farmaziako Elkargoak eta Eusko Jaurlaritzako Osasun Sailak hitzartutako prestazioa

2025ean, ELZaren 213 erabiltzailek parte hartu zuten programa horretan. Farmaziek ematen duten doako prestazio bat da, eta sendagaien erabilera optimizatzea du helburu (behar diren dosiak ematea eta azkenean kontsumitzen ez diren sendagaiak etxeetan ez biltegiatzea saihestea), eta, aldi berean, etxean artatutako pertsonari sendagaiak emateko lana errazten zaio.

#### 4.1.3. Garbiketa integralak kasu berezietan

Aurten 6 etxebizitza garbitu dira Diogenesen egoeratik edo beste arrazoi batzuegatik.

#### 4.1.4. Adinekoei laguntza ematen dieten boluntarioen elkarrekin hitzartutako programak:

Gizarte Ekintzako Zuzendaritzak lankidetzak-hitzarmenak egin ditu zenbait gizarte-erakunderekin 2025ean, adinekoei artean gizarte-boluntariotza bultzateko. (Ikus 9.2. atala).

Nagusilan eta Gurutze Gorria adinekoei edo ezgaitasuna duten pertsonen etxean laguntzeko lanak egiten dituzten bi erakunde dira, hala nola: etxez etxeko bisitak, telefono-deiak, gestioetan laguntzea, kontsulta medikoak, paseoak, aisialdiko jarduerak, etab. Laguntza horietako batzuk egoitza-zentroetan egiten dira, pertsona askoren bizileku diren aldetik.

Hona hemen GURUTZE GORRIAK 2025ean egindako jardueren datuak:

<b>GURUTZE GORRIAK</b>	
<b>Borondatezko ekintza mota</b>	<b>ARTATUTAKO PERTSONAK</b>
Kasu berrien deribazioak 2025ean Udaletik	3 pertsona
Laguntza-produktuen mailegua	192 produktu eman zaizkie
Laguntza puntualak	10 pertsona, 34 laguntzaile
Asistentzia puntualak	7 pertsona, 27 laguntzaile
Etxeetan lagundutako pertsonak	12 pertsona etxean
Jarraipen emozionalerako deiak edo bideodeiak	75 pertsona etxean
Aisialdiko talde-jarduerak	11 jarduera, 91 partaidetza
Aktibazio emozionaleko jarduerak	6 jarduera, 32 partaidetza
Proiektuan parte hartzen duten boluntarioak	147 pertsona

Jarraian, Nagusilaneke 2025ean egindako jardueren datuak zehazten dira.

<b>NAGUSILAN</b>		
<b>Borondatezko ekintza mota</b>	<b>ORDUAK</b>	<b>BOLUNTARIOAK</b>
Kasu berrien deribazioak 2025ean Udaletik		5 pertsona
Proiektuan parte hartzen duten boluntarioak	Urtean 50 ordu baino gehiago	229 boluntario
Banakako laguntza	10 etxebizitza 900 boluntariotza-ordu baino gehiago	11 boluntario
Zilarrezko haria	33 onuradun Erantzundako 1.000 dei	28 boluntario
Animazio-taldeen zuzeneko emanaldiak	110 jarduera	54 boluntario

#### 4.1.5. Telelaguntza-zerbitzua.

Eusko Jaurlaritzaren zerbitzu bat da, laguntza-sareekin etengabeko konexioa eskaintzen duena premia- edo larrialdi-egoeretan ahalik eta lasterren esku hartzeko. Horrek pertsonaren bizi kalitatea hobetzen du, etxean seguruago eta autonomoago sentitzen baitira.

2025ean, 1.829 eskaera berri jaso ziren, eta honela banatu ziren Gizarte Zerbitzугuneen arabera:

Gizarte Zerbitzugunea	Eskaerak	%
Parte Zaharra - Erdigunea	236	%12,90
Amara	272	%14,87
Larratxo-Altza	209	%11,43
Gros-Egia	388	%21,21
Antigua	281	%15,36
Erribera-Loiola-Martutene	204	%11,15
Intxaurreondo	130	%7,11
Bidebieta, Herrera	109	%5,96
<b>Guztira</b>	<b>1.829</b>	<b>%100</b>

Urtean zehar izandako aldez gain, guztira, Donostiako 9.482 bizilagunek izan zuten prestazio hori 2025ean.

#### 4.1.6. Irisgarritasuna egokitzeko obrak eta laguntza baliabideak.

Laguntza teknikoak laguntza ekonomikoak eta laguntza-produktuak dira, inoren laguntza behar duten edo desgaitasunen bat duten pertsonak beren ohiko bizilekuan baldintza onenetan egon daitezten.

2025ean zehar, laguntza-produktuen 1.411 eskaera berri izapidetu ziren gizarte zerbitzuguneetan. Foru-erantzukizuneko laguntzak dira.

#### 4.1.7. Garraio egokituak. DYA.

Gizarte Ekintzaren Zuzendaritzak lankidetzat hitzarmena du DYArekin, mugikortasun arazoak dituzten mendekoei edo ezgaituei oztopo arkitektonikoak gainditzeko laguntzeko (eskailerak igo eta jaistea, etxe barruan mugitzea...). Gainera, ibilgailu egokituak erabiltzeko aukera ere eskaintzen da leku batetik bestera joateko.

Ondoren, DYAk 2025ean egindako zerbitzuak zehazten dira.

	2025ean emandako zerbitzuak, Udalak bideratu dituenak	Donostian egindako zerbitzuak
Kasu berrien deribazioak 2025ean Udaletik	0 pertsona	
Oztopo arkitektonikoak gainditzea	2	1.132
Lekualdatze egokituak partikularrei, ez erakundeei	116	13.891
Gizarte larrialdiak	0	4
Sareko lana beste erakunde/egoitza batzuekin		10 erakunde 49 irteera 219 erabiltzaile
Parte hartzen duten boluntarioak	230 DYAn	78 Donostian

#### 4.1.8. Psikoestimulazio kognitiboko programa Alzheimerren lehen faseetan dauden gaixoentzat.

Gizarte Ekintzaren Zuzendaritzak hitzarmen bat du AFAGIrekin (Alzheimerre dutenen Senitartekoen Gipuzkoako Elkarte). Helburu hauek ditu:

- Oraindik galdu ez diren funtzio kognitiboak estimulatzea eta kaltetuetan eragitea, Alzheimer gaixotasuna hasierako fasean dauden pertsonengan, galera txikiak dituzte eta norberaren etxean edo senideen etxean bizi dira.
- Pertsona horien gaitasun funtzionala lantzea, eguneroko zereginei lotutako ariketak eginez, gai izan daitezen autonomo izateko ahalik eta denborarik luzeenean.

Donostian egin eta Udalak diruz laguntzen duen AFAGIren Estimulazio Kognitiboko Programak 5 talde ditu, guztira 40 plaza. Saioak astean bi egunetan egiten dira eta ordu eta erdiko iraupena dute. Alten eta bajen artean, 2024-2025 ikasturtean 63 pertsonak parte hartu dute. Ikastaroa amaitu duten 40 pertsonetatik, %60 emakumeak izan dira eta %40 gizonak. Batz besteko adina 78,82 urtekoa izan da (gazteena 69 urtekoa eta zaharrena 90 urtekoa).

#### 4.2. Etxean bakarrik dauden edo beste adineko batzuekin dauden adinekoei prebentzio-bisitak egiteko programa.

2025ean, adineko pertsonak bisitatzeko programarekin jarraitu zen. Zehazki, bakarrik bizi diren eta errolatuta dauden 85 urtetik gorako pertsonak edo 85 urtetik gorako senar-emazteek bisitatzen dira, oinarrizko gizarte-zerbitzuekin inoiz harremanik izan ez dutenek edo kontaktua duela bost urte baino gehiago izan badute.

Programaren helburua hirukoitza da. Alde batetik, pertsona bera ezagutu eta entzun nahi da, bere bizitzako esparruak aztertuz. Bigarrenik, dauden gizarte-zerbitzu eta -baliabideei buruzko informazioa ematen zaio pertsonari, haien eskubideak eta horiek eskuratzeko modua ezagut ditzan. Hirugarrenik, isolamendu-egoerak, hauskortasun handiko egoerak eta abar detektatzea bilatzen da.

2025ean, hauek dira emaitzak:

Gizarte Zerbitzugunea	Etxez etxeko bisitak	Telefono bidezko elkarrizketak
Parte Zaharra - Erdigunea	-	-
Amara	-	-
Larratxo-Altza	-	-
Gros-Egia	-	-
Antigua	31	20
Erribera-Loiola-Martutene	50	43
Intxaurrondo	23	13
Bidebieta, Herrera	24	10
<b>Guztira</b>	<b>128</b>	<b>86</b>

#### **4.3. Eguneko arreta-zerbitzua komunitate eremuan: Goizaldiak.**

Adineko pertsona hauskorrei zuzendutako baliabidea da, eta horren helburua bere ohiko ingurunean jarraitzea eta gizarteratzea da. Adinekoek banakako, taldeko eta komunitateko jardueretan parte hartzen dute, osasun fisikoari eta kognitiboari eusteko eta gizarte-harremanak hobetzeko.

Ikuspegi komunitarioa du, auzoetan zerbitzu-unitateak lurraldean hedatzeko ikuspegiarekin, eta, horrela, baliabidea erabiltzaile izan daitezkeen pertsonen etxeetatik hurbil egon dadin laguntzen du. 2025ean honako talde hauek egon dira aktibo:

<b>Auzoa</b>	<b>Kokapena</b>
Alde zaharra- Erdigunea	Jatorra elkarte
Amara	Gure Egun Sentia elkarte
Larratxo - Altza	Bellavista elkarte
Gros - Egia	Lokala Nafarroa Behera plazan
Egia	Egiatarra elkarte
Antigua	Gizarte Zerbitzugunearen ondoko lokala
Intxaurreondo	Intxaurrealde elkarte
Bidebieta - Herrera	Guardaplata elkarte

2025ean, 62 pertsonak eskatu zuten zerbitzu hori erabiltzeko, eta guztira 88 pertsonak erabili zuten.

#### **4.4. Adineko pertsonentzako bizilekuak.**

2025ean, adinekoentzako bizilekurako udal zerbitzuak bi baliabide mota eskaini ditu: tutoretzapeko apartamentuak eta etxebizitza komunitarioak.

<b>TUTORETZAPEKO APARTAMENTUAK</b>	<b>2025eko PLAZAK</b>
Berrako apartamentu babestuak	Gehienezko plazak: 39 (33 apartamentu, 27 banako + 6 bikoitz)
Zorroagako apartamentu babestuak	Gehienezko plazak: 27 (17 apartamentu, 7 banako + 10 bikoitz)

Elizarango apartamentu babestuak	Gehienezko plazak: 10 (8 apartamentu, 6 banako + 2 bikoitz)
Apartamentu babestuak Ategorrieta, Berio, Benta-Berri, Intxaurre eta Marrutxipin	Gehienezko plazak: 58 Ategorrieta. gehienezko plazak: 6 (4 apartamentu, 2 banako + 2 bikoitz) Berio. gehienezko plazak: 8 (7 apartamentu, 6 banako + 1 bikoitza) Benta-Berri. gehienezko plazak 6 (3 apartamentu bikoitzak) Marrutxipi: gehienezko plazak 30 (15 apartamentu bikoitzak) Intxaurre: gehienezko plazak 8 (7 apartamentu, 6 banako + 1 bikoitza)
Arrasate 51	Gehienezko plazak: 36. (34 apartamentu: 32 banako + 2 bikoitz)

ETXEBIZITZA KOMUNITARIOAK	2025eko PLAZAK
Zorroagako etxebizitza komunitarioak (Txoko Donostia)	Gehienezko plazak: 51 (43 banakako gela + 4 gela bikoitz)
Monseko etxebizitza komunitarioak	Gehienezko plazak: 36 (16 apartamentu, 12 bikoitz +4 hirukoitz)

Hona hemen ostatu-baliabide horien erabilera 2025ean:

	Adinekoentzako udal-ostatu zerbitzua
Eskabide berriak 2025ean	104
Itxaron-zerrendan dauden pertsonen plazarako sarbidea	28
Bizitoki-erabiltzaileen lekualdaketak	6
Atzera-egiteak eta/edo itxaron-zerrendako bajak	38
Betetako plazak, guztira	229

Atzera egiteei eta/edo itxaron-zerrendako bajei buruzko datuak 2025ean egindako itxaron-zerrendaren eguneratzearen ondorio dira. Arrazoiak askotarikoak dira: atzera egitea, mendekotasun-egoera

aldatzeagatik foru-baliabidean sartzea, beste udalerrri/autonomia-erkidego batzuetara lekualdatzea eta heriotzak.

Adinekoentzako ostatu-alternatiben kostua honako hau izan da 2025ean:

	<b>Adinekoentzako udal-ostatu zerbitzua</b>
Kostua guztira	3.756.963,50 €
Erabiltzaileen ekarpena	1.223.325,56 €
Udalaren ekarpena	2.533.637,94 €

## **4.5. Adinekoen sustapenerako eta parte-hartze aktiborako jardun ildoak**

### **4.5.1. Adinekoen autoantolaketarako laguntza**

Gizarte Ekintzaren Zuzendaritza elkarlanean ari da erretiratuen 24 elkarterekin, hiriko hainbat auzotan, adinekoen autoantolaketa sustatu eta haien jarduera eta ekintzetan laguntzeko. Lankidetzaren funtsezko ardatzak hauek dira:

- Udalaren lokalen lagapena, lokalak etengabe berritu eta egokitzeko konpromisoarekin. 19 dira udalaren ondareko lokaletan bere jarduera garatzen duten erretiratuen elkarteak.
- Diru laguntza bidez honako gastu hauek finantzatzea: oinarrizko zerbitzuen mantentzea (garbiketa, telefonoa, berokuntza, segurtasuna, etab.); elkartea kudeatzeko eta dinamizatzeko laguntza-zerbitzuak kontratatzearen ondoriozko gastuak; eta bazkideentzako prebentzio arloko jarduerak programatzeak eragindako gastuak. 2025ean, 716.254€ bideratu ziren, horietatik 5.154€ Bixi Bixi elkarteari zuzenean dirulaguntza eman zitzaion eta 711.100€ erretiratutako adinekoen 23 elkarten artean banatu ziren.
- Donostiako adinekoen elkarteei laguntza teknikoa emateko zerbitzua elkarte horien zuzendaritza-batzordeen eskura dago, beren burua antolatzen laguntzeko, lokalaren, elkartearen eta jardueren kudeaketak dakarren lan ekonomiko, administratibo eta dinamizatzaleari aurre egin ahal izateko. Zerbitzu hau elkarteetako zuzendaritza-taldeen ezaugarrietara egokitzen da, beharra eta laguntza moten arteko oreka bilatuz, eta elkarlanean ari da zuzendaritza taldeekin, hau da, beharren arabera exekutatu, gainbegiratu edota lagundu egiten die zuzendaritza taldeei, baina ez du haientzat lan egiten, haiekin baizik. Zerbitzua honela banatzen da:

#### **LAGUNTZA ZUZENA: %72,63 (3.432 ordu)**

- Laguntza operatiboa %38,11 (1.308 ordu)
- Antolamendu-laguntza %40,22 (1380,25 ordu)
- Digitalizatzen laguntza %21,67 (743,75 ordu)

#### **ZEHARKAKO LAGUNTZA: %12,13 (573 ordu)**

#### **KOORDINAZIOA: %15,24 (720,25 ordu)**

#### 4.5.2. Adinekoen parte-hartze aktiboa, soziala eta kulturala sustatzea udal-ekipamendu komunitarioetan

Plus 55 programa adineko pertsonen parte-hartze soziala sustatzeko udal-ekimena da, aisialdiaren eta denbora librearen eremuan zentratua bereziki, baliabide komunitarioetan kokatzen dena (Kultur Etxeak, Udalaren Musika eta Dantza Eskola eta Topalekua), zahartze osasungarria sustatu nahi duena eta Donostia Kulturarekin eta Udalaren Musika eta Dantza Eskolarekin elkarlanean garatzen dena.

Plus 55 programak garatzen dituen helburu orokorrak eta ekintzak honako hauek dira:

- 55 urtetik gorakoen parte-hartzea sustatzea udal ekipamendu komunitarioetan antolatzen diren zerbitzu eta ekintzetan (Kultur Etxeak, Musika eta Dantza Eskola, Topalekua, etab.).
- Adinekoen informatzea, aholkatzea eta laguntzea beren denbora libre gogobetetze-iturri bihurtzeko moduari buruz, Donostian dauden parte-hartzerako, aisialdirako eta denbora librerako alternatibak erakutsiz.
- Eragile eta erreferente tekniko izatea Topalekuan jarduerak egiten dituzten adinekoen elkarteentzat, zentro hori Gizarte Ekintzaren Zuzendaritzak pertsonen eta elkarteen (adinekoen elkarteak nagusiki) parte-hartzea sustatzeko erabiltzen duen baliabidea izanik.
- Kultur boluntarioritza sustatzea.

##### a. Banakako arreta: orientazioa eta aholkularitza

2025ean 4.802 pertsonari eman zaie arreta hainbat kanalen bidez (aurrez aurrekoa, telefono bidezkoa eta posta elektronikoa).

Auzoen araberako arretaren banaketak lotura zuzena du honako hauekin:

- Ohiko joan-etorria Kultur Etxe bakoitzera (adibidez, Grosek eta Egiak zirkulazio handiago dute).
- Baliabide bakoitzeko programaren ordu presentzialen kopurua.
- Goizeko ordutegian presentzia duten auzoetan (egunean 4 ordu: Gros, Amara, Egia eta Altza) arreta-bolumen handiagoa erregistratu da, eta arratsaldekoetan (2 ordu: Antigua, Intxaurrondo eta Loiola), berriz, kopuru txikiagoak izan dira.
- Oro har, datuek iradokitzen dute arreta-bolumena proportzionala dela programaren presentzia-orduekiko, eta hori ere baldintzatuta dagoela espazioen erabilgarritasunagatik eta zentroen barne-antolamenduagatik.

##### b. Konekta Plus: taldeko eta komunitateko arreta

Konekta Plus taldeko harrera- eta laguntza-modalitate gisa finkatu da, bereziki programan lehen aldiz sartzen diren pertsonen zuzenduta

2025ean:

- 31 saio egin dira
- 200 pertsona artatu dira, gerora jardueretan hasi zirenak

Gailu horrek aukera ematen du:

- Agendari buruzko informazioa eta orientazioa ematea
- Lehen urratsetan laguntzea
- Interesak eta beharrak detektatzea
- Loturak eta kide izatea bultzatzea
- Zaurgarritasun- edo isolemendu-egoeran dauden pertsonak sartzea

Taldearen esperientziaren arabera, ingurune seguru horretan laguntza-sareak, gozamen partekatua eta kide izatearen sentimendua sortzen dira. Auzoaren eta profilen araberako saiakuntza eta egokitzapena eskatzen duen arren, inpaktu komunitarioa esanguratsua da. .

### **c. 2025 programaren dimentsio orokorra**

2025ean, Plus 55ak honako hauek erregistratu ditu:

- 743 jarduera antolatu dira
- 21.111 parte-hartzea

Plus 55ek sustatutako/bultzatutako Donostia Kulturako jarduerak txertatzen baditugu:

- 895 jarduera (guztira zabaldua)
- 24.008 partaidetza (guztira zabaldua)

Horrek esan nahi du aurreko urtean baino %7,4 jarduera gehiago egin direla, eta %2,16 parte-hartzaile gehiago.

Gainera, posta elektronikoz bidalitako hileko agenda dagoeneko 1.400 pertsonakoa da, aurreko urteko kopurua bikoiztuz

### **d. Parte-hartzaileen profila**

Inkestetatik eta inskripzioetatik ateratako batez besteko datuak:

- %78,5 emakumeak dira
- Bataz besteko adina: 70 urte (49-96 urteko tartea)
- %92,9 Donostian bizi dira

- Jatorri handiago auzoen arabera: Gros, Amara, Egia, Antigua eta Intxaurreondo
- Auzoen arteko mugikortasun esanguratsua ikusten da, eta horrek indartu egiten du Plus 55 hiriaren proposamena, ez soilik auzoarena.

#### e. Parte hartzeko arrazoiak

Esperientzia teknikotik abiatuta, arrazoi nagusiak:

- Garapen pertsonala eta ikaskuntza
- Lotura soziala eta kide izatea
- Ongizate emozionala
- Informazioa eta orientazioa
- Aisia esanguratsua
- Errutinak sortzea
- Beste pertsona batzuei laguntzea
- Laguntza aldaketa-uneetan
- Harreman- eta komunitate-osagaia partaidetzaren zeharkako ardatz gisa agertzen da.

#### f. DK Irratia: hedadura

Hitzaldi guztiak podcastean grabatu eta eman dira.

2025ean :

- 9 podcasts
- 974 entzuketa

2024ean:

- 5 podcasts
- 1.812 entzuketa

Bereziki nabarmentzen dira ongizate emozionalari lotutako edukiak (adibidez, "Zaugarritasunak gizatiartu egiten gaitu", 578 entzunaldi 2025ean, eta "Zer egingo dugu erruarekin?" 1.013 entzunaldi 2024an).

Esperientziak baieztatzen du jarduera ez dela aurrez aurreko saioan amaitzen: kanal digitalen erabilerak irismena zabaltzen du, inpaktua luzatzen du eta alfabetizazio digitalari eta eduki kulturaletarako sarbide autonomoari lotutako lan-ildo osagarri bat irekitzen du.

#### 4.5.3. Bizitza osorako ikaskuntza bultzatzen duten ekimenei laguntzea

Gizarte Ekintza Zuzendaritzak Donostian dauden eta etengabeko ikaskuntzaren ildoan lan egiten duten hainbat aukera babesten ditu, parte-hartzea eta zahartze aktiboa sustatzeari zuzenean lotutako ekintza gisa.

Lan-esparru horretan, Acex eta Helduen Hitza elkarten ekimenak laguntzen dira, dirulaguntzen eta/edo espazioak lagatzearen bidez. Elkarte horiek adineko pertsonak parte hartzen dute, eta prestakuntza-espazioak eskaintzen dituzte, kultura-ezagutzak eskuratzeko edo finkatzeko, adinekoen arteko topaguneak eskaintzeaz gain.

Besteak beste, alor hauei guztiei lotutako gaiak lantzen dituzte: historia, artea, literatura, psikologia, etika, gizarte trebetasunak eta ohitura osasungarriak.

#### 4.5.4. Topalekua

Topalekua herritarren eta elkarten (adinekoen elkarteak nagusiki) parte-hartze soziala bultzatzeko ekipamendua da, eta horretarako, hainbat baliabide eskaintzen zaizkie beren helburuekin lotutako jarduerak egiteko. Ekipamenduak bulego-erabilerarako espazio partekatuak (elkartearen egoitza mota), hainbat jarduera garatzeko areto balioaniztunak eta abar eskaintzeko aukera jasotzen du.

Honako hauek dira Topalekuan egoitza duten elkarteak/taldeak:

- Goiko Galtzara erretiratuen elkarte
- Helduen Hitza
- Acex/Eske
- Lantxabe (Aieteko auzo-elkarte)
- Gurutzeaga abesbatza

Topalekuan egoitza duten elkarte horiez gainera, badira ekipamendua aldian behin erabiltzen duten elkarteak, oro har adinekoentzat izan ohi diren ekintzetarako edo gizarte izaerako beste ekimen batzuetarako. Ondoko taulan, 2025ean elkarte horiek eta beste batzuek Topalekuan eginiko jardueren kopuruak ikus daitezke:

JARDUERAK	Saioak
HELDUEN HITZA (prestakuntza ikastaroa, ostegunetako foroa, antzerki taldea, bilerak, literatur solasaldiak eta euskara)	332
GOIKO GALTZARA (bingo, taichi, bilera puntualak)	197
GURUTZEAGA ABESBATZA	40
UDALAREN ETA BESTE ELKARTE BATZUEN BILERAK	98
ACEX/ESKE	151
LANTXABE (yoga, pintura)	70
<b>GUZTIRA</b>	<b>888</b>

#### 4.6. Mendeko pertsonentzako foru-eskumeneko baliabideak eta prestazioak

##### 4.6.1. Mendekotasun balorazioa.

Mendekotasunaren balorazioaren bidez, adineko baten edo ezgaitasun bat duen pertsona baten mendekotasun maila neurtzen da. Maila hori identifikatzeak zehazten ditu pertsona horren eskubideak Mendekotasun Egoeran dauden Pertsonen Autonomia Pertsonala eta Laguntza Sustatzeko Legetik eratorritako prestazio sisteman.

Donostiako Udaleko gizarte zerbitzuek mendekotasunarekin lotutako 3.368 balorazio izapidetu zituzten guztira 2025ean.

Gizarte zerbitzuguneen arabera, honela banatu ziren balorazio horiek:

Gizarte Zerbitzuguena	BVD	%
Parte Zaharra - Erdigunea	501	%14,88
Amara	275	%8,17
Larratxo - Altza	330	%9,80
Gros-Egia	399	%11,85
Antigua	568	%16,86
Erribera-Loiola-Martutene	753	%22,36
Intxaurrondo	323	%9,59
Bidebieta-Herrera	219	%6,50
<b>Guztira</b>	<b>3.368</b>	<b>%100</b>

##### 4.6.2. Adineko mendekoentzako laguntza ekonomikoak.

Mendekotasunaren Legeak hainbat laguntza ekonomiko arautzen ditu mendekotasun egoeran dauden pertsonentzat. 2025ean laguntza hauek eskatu dira:

Gizarte zerbitzuguneak	Prestazioak	%
Familia inguruneko zaintzarako prestazio ekonomikoa (FIZPE)	500	%35,04
Laguntza pertsonalerako prestazio ekonomikoa (LPPE)	712	%49,89
Zerbitzuari loturiko prestazio ekonomikoa (ZLPE)	215	%15,07
<b>Guztira</b>	<b>1.427</b>	<b>%100</b>

Laguntzak honela banatu dira gizarte zerbitzuguneen arabera:

Gizarte Zerbitzugunea	FIZPE	LPPE	ZLPE	Laguntzak guztira	%
Parte Zaharra - Erdigunea	47	84	27	158	%11,07
Amara	80	126	26	232	%16,26
Larratxo - Altza	42	49	19	110	%7,71
Gros-Egia	117	139	64	320	%22,42
Antigua	90	156	25	271	%18,99
Erribera-Loiola-Martutene	52	71	21	144	%10,09
Intxaurreondo	56	50	16	122	%8,55
Bidebieta-Herrera	16	37	17	70	%4,91
<b>Guztira</b>	<b>500</b>	<b>712</b>	<b>215</b>	<b>1.427</b>	<b>%100</b>

Gipuzkoako Foru Aldundiak emandako datuen arabera, hauek dira Donostian 2025eko aldiren batean onuradun izan diren eta urte horretan egin diren ordainketen kopuruak:

	2025 urtea	Emakumezkoak	Gizonezkoak	Guztira
FIZPE	Ordainketak	3.124.327,58	2.801.257,44	5.925.585,02
	Hartzaileak	1.306	1158	2.464
LPPE	Ordainketak	9.394.472,05	3.523.529,22	12.918.001,27
	Hartzaileak	1.687	719	2.406
ZLPE	Ordainketak	819.976,02	345.358,26	1.165.334,28
	Hartzaileak	206	87	293
<b>Guztira</b>	<b>Ordainketak</b>	<b>13.338.775,65</b>	<b>6.670.144,92</b>	<b>20.008.920,57</b>
	<b>Hartzaileak</b>	<b>3.199</b>	<b>1.964</b>	<b>5.163</b>
	<b>Pertsona desberdiñak</b>	<b>3.076</b>	<b>1.895</b>	<b>4.971</b>

Urtebeteko aldia erreferentziazat hartuta, pertsona batzuek bi prestazio desberdin jaso dituzte, hala nola, FIZPE hilabete batzuetan eta gero LPPE, edo LPPE hilabete batzuetan eta gero ZLPE.

Laguntza horien onuradunen kopurua kalkulatzeko, prestazio bakoitzaren hartzaileen kopurua zenbatu da; horregatik, hiru prestazioen onuradunen batura onuradun desberdinen kopurua baino handiagoa da (gutxienez hiru motetako bat jaso duten pertsonen kopurua).

2025. urtean zehar, mendekotasunaren prestazio ekonomikoak jasotzen dituzten 807 pertsonari etxez etxeko bisiten bidez egin zaie jarraipena -4.864 prestazio aktiboetatik -, hau da %16,59ari.

#### 4.6.3. Mendekoentzako Egoitzak eta Eguneko Zentroak

2025ean, gizarte zerbitzuguneek mendekotasuna duten adinekoentzako egoitza-plazen 808 eskaera kudeatu eta izapidetu zituzten (horietatik 196 aldi baterako) eta eguneko zentroetarako 301 eskaera.

Eskaera berri horiek honela banatu ziren Gizarte Zerbitzuetako Zentroetan:

Gizarte Zerbitzugunea	Egoitza	Eguneko Zentroa	Guztira	%
Parte Zaharra - Erdigunea	85	30	115	%10,37
Amara	112	39	151	%13,62
Larratxo - Altza	82	27	109	%9,83
Gros - Egia	215	87	302	27,23
Antigua	114	45	159	%14,34
Erribera – Loiola - Martutene	94	36	130	%11,72
Intxaurren	60	12	72	%6,49
Bidebieta - Herrera	46	25	71	%6,40
<b>Guztira</b>	<b>808</b>	<b>301</b>	<b>1.109</b>	<b>%100</b>

#### 4.7. Donostia Lagunkoia.

Gizarte Ekintzako Zuzendaritzak, Adinekoen Zerbitzuaren bidez, aktiboki parte hartzen du Donostia Lagunkoia gobernantza-sisteman. Udalak bultzatzen duen ekimena, hiri bat eraikitze helburuarekin, non pertsona guztiek, beren adina edozein dela ere, bizitza betea garatu ahal izango duten, gero eta bizitza luzeagoa duen testuinguru batean.

2025ean, lankidetzaren oinarri da, bereziki, prebentzioari lotutako ekimen sustapenean eta nahi ez den bakardadeari heltzean, baita dinamika komunitarioak, belaunaldien artekoak eta ekitate digitalekoak indartzean ere.

Ados Teatroarekiko lankidetzari dagokionez, nahi ez den bakardadearen inguruko hainbat ekintza garatu dira **Oiartzuna** proiektuaren esparruan. Proiektu horrek sorkuntza artistikoa, parte-hartze komunitarioa eta errealtate horren inguruko elkarrizketa publikoa uztartzen ditu. Proiektuak hainbat gailu osagarri artikulatzen ditu: alde batetik, belaunaldien arteko eszenografia tailerra Tabakalera, birziklatutako materialetatik abiatuta objektu eszenikoak sortzea ardatz duena; bestetik, bizipenetik abiatuta, bakardadearekin eta harremanekin lotutako esperientziak aztertzea bideratua; eta, azkenik, nahi ez den bakardadean bizi diren pertsonen testigantzetan oinarritutako mikrodocumentalen proiektzioa, erretiratuen etxeetan eta kultura-etxeetan (Plus 55 esparruan), errealtate horren inguruan hausnarketa eta elkarrizketa sortzeko elkarrizketa-guneekin batera.

Halaber, Zuzendaritzak aktiboki parte hartu du ONKIDEn, hirian eremu digitalean adinekoekin lan egiten duten eragileen arteko lankidetzaren gunean. 2025ean, talde-lan hau Tecnokoko proiektua diseinatzea eta garatzera bideratu da. Prozesu horrek barne hartu ditu proiektuaren ikuspegiaren eta helburuen definizio partekatua, teknologien erabilerekin lotutako profil eta premia desberdinak identifikatzea, esku hartzeko prototipoak diseinatzea, baliabide ludiko bat elkarrekin sortzea eta ekitate digitalaren inguruan elkarrizketa publikoa sortzeko duten formatu berriak esploratzea.

Eremu komunitarioan, nabarmentzekoa da Bizi Bitxi proiektuaren bultzada Bidebieta auzoan. Belaunaldien arteko ekimena da, auzoko bizitzan laguntzen duten inguruneko elementu esanguratsuak (lekuak, pertsonak, jarduerak) identifikatu eta balioestera bideratua. Australian Design Awards sarietan saria jaso du proiektu honek nazioartean.

Aubixa Fundazioarekin, Aptesekin eta Gipuzkoako Foru Aldundiarekin batera bultzatutako BIBE (Bizitza betea zahartzaroan) proiektuaren garapenean ere lagundu da, zahartzeari buruzko ikuspegi berrien inguruko hausnarketan lagunduz. Arlo horretan, Adineko Pertsonen Zerbitzuak ere parte hartu du Donostia Lagunkoiak bultzatutako lehen ekitaldi batean, adinekoen profilen aniztasuna ezaugarritzeko.

Azkenik, aipatzekoa da Amara Berri auzoan, auzo-elkartearekin elkarlanean, zaintzaren kultura ikuspegi komunitario batetik sustatzera bideratutako ekimen komunitarioei lagundu zaiela.

#### 4.8. Komunitate ekipamenduak hobetzeko esku hartzeak:

Erretiratutako adinekoen elkarteei lagatako lokalak hobetzeko eta egokitzeko lanean jarraitzen da, eta honako jarduera hauek egiten dira:

- **Topalekua:** sukaldean, jantokian eta Pagoa gela aire girotua jartzea.
- **Egiatarra:** sukaldean eta jatoki-egongelaren egokitzapen integrala, eta giltzak irakastea.
- **Gure Babesa:** leihoak aldatzea eta lokalaren zati batean kanpoko barroteak egokitzea.
- **Gure Egusentia:** biltegiaren banaketa berrantolatzea.
- **Kaialde (Esterlines):** Kanpandorreko obrak egin bitartean lokala aldi baterako egokitzea .
- **Zabaltza:** Nafarroa Beherako espazioa egokitzea elkartearen jarduera hartzeko, Zabaleta 42ko lokala itxi ondoren.
- **Guardaplata:** 0 solairuko bainugelen eraberritze integrala; jantokian mahaiak eta aulkiak jartzea; sukaldean berogailu berri bat instalatzea; eta sukaldean eta jantokian ez labaintzeko tratamendua aplikatzea.
- **Aitonamonen Etxea:** sukaldeko altzariak berritzea eta kanpaia itzaltzeko sistema jartzea.
- **Gure Bizitza:** intrusioko alarma-sistema berritzea.

## 5. ADINGABEENTZAKO ARRETA ETA ZERBITZUAK

### 5.1. Prebentzio programak

Sail honek bere gain hartzen du **adingabeei zuzendutako prebentzio eta esku-hartze lana**, identifikatutako zaurgarritasun-faktoreak edo babesgabetasun-egoerak dauden edo egokitasunik gabeko jarrerak goiz landu daitezkeen guneetan.

#### 5.1.1. Adingabeen babesari loturiko prebentzio programak

Prebentzio, detekzio eta esku-hartze goiztiarrerako programa adingabeen babesaren arloan

Kontuan hartuta adingabeen babesaren ez dela eragindako pertsonen berriaz eskatuta sortzen den zerbitzu bat, beharrezkoa da administrazio publiko eskudunak eraginkorrak izatea babesgabetasun-kasu posibleak aktiboki detektatzeko. Horrek esan nahi du profesionalak adingabeekin harreman zuzenean eta etengabe dauden pertsona guztiak detektatzeko gaitasuna izatea.

Programak hiru alderdi ditu: eskola-eremuan eta komunitate-eremuan detektatzeko prestakuntza; gune horietako profesionalen aholkularitza ematea garaiz esku har dezaten, detekzioa egiten den eremu berean eta bertan lan egiten duten profesionalekin; eta familiekin zeharka edo zuzenean esku hartzea, adingabearen eta haren familiaren esparru naturalean.

Programaren xedea honako hau da: detekzio eta esku-hartze goiztiarra; haurren eta nerabeen babesgabetasunarekiko kalteberatasun- eta arrisku-faktoreak dituzten egoerak goiz detektatzea, eta esku-hartze goiztiarra eta prebentziozkoa gauzatzea detektatutako egoeretan, prestakuntza-ekintzen bidez, profesionalen aholkularitza emanez eta familiei zuzenean eta zeharka esku hartuz, adingabearen eta haren familiaren esparru naturalean, une jakin batean zailtasunen bat bizi edo pairatzen badute zailtasun hori konpontzeko, eta denboran kroniko ez bihurtzeko, eta, ondorioz, adierazle hobeak dituen egoera bat sortzeko.

"Unitate Profesionalak" deritzen arabera egituratzen da. Unitate profesional horien espektro zabala dago, hau da, adingabeei zuzendutako zentro edo zerbitzu mota desberdinak, non profesionalak harreman zuzena duten haiekin, eta, beraz, detekzioan, aholkularitzan eta esku-hartze goiztiarrean parte har dezaketen eta parte hartu behar duten agenteak dira, adingabeen babesaren eremuan.

2024-2025 ikasturte honetan, unitate profesionalen (Up) kopurua 1,25 unitate igo da, bi ikastetxetan unitate gehiago sartu behar izan direlako (guztira 76,75 unitate), eta profesional batzuen dimentsioak aldatu egin dira, aurreko ikasturteko datuak kontuan hartuta.

Unitate profesionalen motak (LU)	LU kopurua	LU Dimentsioa	EMAKUMEAK BATZORDEETA N	GIZONAK BATZORDEETA N	GUZTIRA BATZORDEETA N
Ikastetxeak	46	63,25	133	43	176
Haurreskolak	12	3	12	0	12
Kirolegeiak	2	0,5	1	5	6
Gaztelekuak/ Haurtxokoak	18	3,5	9	6	15
Osasun zentroak	11	6,5	45	5	50
<b>Guztira</b>	<b>89</b>	<b>76,75</b>	<b>200</b>	<b>59</b>	<b>259</b>

Prestakuntzaren bidez, baliabide teorikoak eta teknikoak eskaintzen zaizkie profesionali, haurren babesgabetasun-egoerak hautemateko eta haurrak babesteko sistemari buruzko informazioa emateko, bai eta haiekin lotutako beste gai interesgarri batzuei buruzkoa ere, haien eginkizun profesionala babesteko.

UP desberdinetako profesionalekin egindako prestakuntza-kopurua			
	Saio-kopurua	Ordu-kopurua	Partehartzeak
Hautzaroko Babes Sistemari buruz (oinarrizkoa)	45	74	326
Hautzaroko Babes Sistemari buruz (gogoragarria)	0	0	0
Hautzaroko Babesarekin erlazioatutako hainbat fenomeno soziali buruz	120	141	1203
Kasu-analisiari buruzkoa	39	75	202
Formakuntza ikastetxeko jantokietan	103	150,5	728
<b>Guztira</b>	<b>307</b>	<b>440,5</b>	<b>2459</b>

Unitate profesional bakoitzean hileroko egiten diren batzordeetan, aholkularitza teknikoa egiten da, eta kasu jakin batzuk aztertzen dira, eta horien gainean goiz esku hartzea komeni den baloratzen da, zuzenean edo beste profesional batzuen bitartez.

2024/2025 ikasturtean adingabeen **886** kasu artatu dira guztira. Horietatik:

- 678 Kasu berriak izan dira ikasturte horretan
- 188 kasu aurreko ikasturtetik irekita jarraitu zuten.

866 kasu horietatik:

- 542 kasu ikasturtean zehar itxi dira.

- 324 geratzen dira zabalik 25-26 ikasturterako.

Urteen alderaketa							
Ikasturtea	2018-19	2019-20	2020-21	2021-2022	2022-2023	2023-2024	2024-2025
<b>Guztira</b>	<b>1.173</b>	<b>1.266</b>	<b>1.292</b>	<b>1.163</b>	<b>1.258</b>	<b>783</b>	<b>866</b>

## 5.2. Babesgabetasun-egoeran dauden adingabeekin esku hartzeko programak

Adingabeak babesteari buruzko 3/2005 Legetik, haurrak eta nerabeak indarkeriaren aurrean osoki babesteari buruzko ekainaren 4ko 8/2021 Legetik eta Haurrei eta Nerabeei buruzko otsailaren 15eko 2/2024 Legetik eratorritako **udal-betebeharrak betetzea** da zerbitzu honen xedea

### 5.2.1. Kasu arin eta moderatuak

Ondoko taulan, 2025eko abenduaren 31n babesgabetasun arin edo ertain gisa diagnostikatutako kasuetan (BALORA diagnostiko tresnaren arabera) irekita zeuden esku-hartzeak ikus daitezke.

GZG	Kopurua	Bizt. < 18	%Bizt. < 18
Parte Zaharra - Erdigunea	58	2.277	%2,55
Amara	146	4.123	%3,54
Larratxo-Altza	163	2.487	%6,55
Gros-Egia	166	3.721	%4,46
Antigua	148	5.242	%2,82
Erribera-Loiola-Martutene	171	4.020	%4,25
Intxaurreondo	149	1.945	%7,66
Bidebieta, Herrera	71	1.931	%3,68
<b>Guztira</b>	<b>1072</b>	<b>25.746</b>	<b>%4,16</b>

2025ean zehar, kasu berrien eta esku-hartzea amaitu den kasu kopurua honako hau da:

Kasu berriak	275
Udaleko esku-hartzea amaitu duten kasuak	173

### 5.2.2. Foru Aldundira deribatutako kasuak

Esku-hartzea amaitu duten 173 kasuetatik 31 Foru Aldundiko Haurren Babeserako Sarrera Atalera bideratu dira, kasu larritzat baloratuak izanik, Haurren Babeserako 3/2005 Legeak xedatutakoaren arabera, Foru Aldundiaren eskuduntza direlako.

### 5.2.3. Esku-hartzeko baliabideak

Baliabideak esleitzeko orduan, aintzat hartzen da kasuaz arduratzen den profesionalak adierazitakoa, eta kasuaren lanketarako ezarritako helburuekin bat etorritz egiten da.

Esku hartzen duten profesionalak terapeutak eta hezitzaileak dira, eta metodologia eta programa desberdinak aplika ditzakete, landu beharreko helburuen, adingabearen adinaren eta abarren arabera. Beraz, kasu bakoitzean baliabide mota bat edo baliabide horien konbinazioa aplikatzen da esku-hartzaren helburuak lortzeko.

Profesional horiek programa hauen bidez esku hartzen dute:

#### a) *Gizarte- eta hezkuntza-laguntza eta laguntza psikosoziala*

Profesional horiek gizarte- eta hezkuntza-laguntza eta laguntza psikosoziala eskaintzen diete familiei gatazkak kudeatzeko, babesgabezia egoerak saihesteko, ohitura eta jokabide kaltegarriak ordeztzeko eta bizikidetzeta eta gizarteratzea erraztuko duten gaitasunak eskuratzeko.

2025ean, hezitzaile edo terapeutaren laguntza izan duten kasuak honako hauek izan dira:

<b>Terapeutak</b> (esleitutako kasu kopurua)	<b>Hezitzaileak</b> (esleitutako kasu kopurua)	<b>Hezitzaileak + Terapeutak</b> (esleitutako kasu kopurua)
<b>129</b>	<b>240</b>	<b>11</b>

Datu hauei hezitzaileek eta terapeutek Ebidentzian Oinarritutako Programetan egin dituzten esku-hartzeak gehitu behar zaizkie.

#### b) *Safe Care Programa*

Safe Care programak etxea du lan eremu, eta familia zaurgarriekin (arduragabeekin ere) eta 0-5 urteko adingabeekin dihardu. Osasuna, segurtasuna eta heldu/haur interakzioa dira esku-hartzearen ardatzak, eta emaitzak epe luzera lortzen dira adingabeen garapen globalean (garapen emozionala, jokabidearena eta soziala).

	2017	2018	2019	2020	2021	2022	2023	2024	2025
Programan parte hartu duten familiak	12	13	25	24	42	28	19	13	12

c) *Incredible Years Programa*

**Incredible Years 4-8** programak, aldiz, gurasoek eta 4-8 urteko seme-alabek osatutako aldi bereko taldeekin lan egiten du. Hautatutako adingabeek jokabide disruptiboak izan ohi dituzte, eta gurasoek ez dute nahikoa gaitasunik jokabide horiek kontrolatzeko. Incredible Years programan, esku-hartze mugatu baten bidez (18 saio astean + etxera eginiko 3 bisita + eskolako 3 koordinazioak), familia sistema bideratzen da, adingabeen bilakaera positibo bat lortzeko epe luzera. Gurasoek, berriz, egoerak birbideratzeko trebetasunak eta estrategiak eskuratzen dituzte, adingabearen ongizatea helburu izanik.

Onuradun izan diren familien datuak:

	2017	2018	2019	2020	2021	2022	2023	2024	2025
Adingabeak	24	24	18	41	44	47	45	46	47
Helduak	35	32	25	50	55	75	79	80	74
<b>Guztira</b>	<b>59</b>	<b>56</b>	<b>43</b>	<b>91</b>	<b>99</b>	<b>122</b>	<b>124</b>	<b>126</b>	<b>121</b>

**Incredible Years 9-12** programak, 9-12 urteko seme-alabak dituzten guraso-taldeekin lan egiten du. Gurasoek zailtasunak dituzte seme-alaben jokabidea kontrolatzeko eta gurasotasuna modu positiboan gauzatzeko. Esku-hartze mugatua da (18 saio astean + etxeko 3 bisita + eskolako 2 koordinazio), familia-sistema bideratzeko helburuarekin, adingabeengan epe luzerako garapen positiboa lortzeko, gurasoei egoerak bideratzeko trebetasunak eta estrategiak emanez eta adingabearen ongizatea bultzatuz.

Jarraian, onuradun izan diren familien datuak:

	2021	2022	2023	2024	2025
Helduak	24	15	12	16	6

d) *Attachment video Intervention (AVI) Programa. Atxikimendu seguruan oinarritutako esku-hartzea.*

Atxikimenduan oinarritutako esku-hartzeko programa bat da, haurren babesgabetasun-egoeretan zaintzaile nagusien sentsibilitatea sustatzeko eraginkorra dela erakutsi duena. Horrek, aldi berean, haurraren atxikimendu segurua areagotzen du, egokitzapen psikosoziala hobetzen du eta epe luzerako jokabide arriskutsuak murrizten ditu.

Jarraian, onuradun izan diren familien datuak:

	2019	2020	2021	2022	2023	2024	2025
Programan parte hartu duten familiak	1	11	42	15	17	14	9

e) *Egokitzen programa banantze- edo dibortzio-prozesuetan esku hartzeko*

Gurasoei zuzendutako Egokitzen esku-hartze programaren helburua da banantze edo dibortzio prozesuetan dauden gurasoei beharrezko trebetasunak eta estrategiak ematea, familia bizitzen ari den aldaketa-etapak eragindako estresa murrizteko eta seme-alabak gurasoen arteko gatazkaren ondorio kaltegarrietatik babesteko. Programak gurasoengan ingurune seguru bat sortzeko erantzukizuna sustatzen du, non seme-alabak gurasoen arteko gatazkatik babestuta egongo diren eta modu osasungarrian garatu ahal izango diren.

Haurrei zuzendutako Egokitzen programaren helburua da 8-12 urte bitarteko haurrei laguntzea gurasoen dibortzio edo banantze egoeraren ondoriozko prozesu emozionalak eta kognitiboak kudeatzen, egoera berriari modu egokian aurre egin ahal izateko. Guraso taldeen eta ume taldeen bidez lan egiten da. Talde horiek modu independentean funtziona badezakete ere, 2023an, edizio bakoitzean, guraso talde batek eta haur talde batek aldi berean lan egitea lortu zen.

Jarraian, onuradun izan diren familien datuak:

	2021	2022	2023	2024	2025
Adingabeak	11	5	0	0	0
Helduak	29	28	8	9	0
<b>Guztira</b>	<b>40</b>	<b>33</b>	<b>8</b>	<b>9</b>	<b>0</b>

*f) Gurasotasun positiboaren programa*

Gida-programa Familia Bizitzarako Hezkuntza Orientazioaren eta Esku-hartzearen eta Gurasotasun Positiboa Garatzen Laguntzeko Politikei buruzko Europako Kontseiluaren Gomendioaren (2006) barruan kokatzen da. Bi jarduera-esparru horien helburua familiekin lan egitea da, batez ere hezkuntza- eta komunitate-helburuekin. Hamaika saioak garatzeko proposatzen duen jarduera-metodologia berdinen artekoa da, esperientziala, parte-hartzailea eta talde-dinamikan oinarritua.

Programaren helburua da gurasoek edo familia-erantzukizunak dituzten beste heldu batzuek estrategia pertsonalak, emozionalak eta hezitzaileak har ditzaten erraztea, modu eraginkorrean inplika daitezten familia-bizikidetzako dinamika positibo bat eraikitzen eta haur eta gazteentzat egokiak diren guraso-ereduak garatzen. Horrekin, familiek beren eguneroko arazoei eta gatazkei modu konstruktiboan aurrea hartu eta aurre egin ahal izatea espero da.

Gurasotasun Positiboko Programak 13 eta 18 urte bitarteko seme-alabak dituzten guraso-taldeekin lan egiten du.

Segidan, onuradun izan diren familien datuak:

	2021	2022	2023	2024	2025
Helduak	38	54	47	16	15

### 5.3. Kalteberatasun-egoeran dauden adingabeen ongizatea babesteko eta sustatzeko programak.

Haurren Atalak, hainbat elkarte eta erakunderekin lankidetzan, kalteberatasun-egoeran dauden adingabeen ongizatea babesteko eta sustatzeko hainbat programa garatu eta koordinatzen ditu.

Aisialdiari eta denbora libreari laguntzeko ekimenen, eskola-laguntzaren, prebentzioaren eta parte-hartze komunitarioaren bidez, haur bakoitzak bere garapen integralerako bidezko aukerak izango dituela bermatu nahi da. Baliabide horiek erakunde espezializatuekin eta tokiko sareekin lankidetzan sustatzen dira, eta laguntza zuzena ematen diete familiei, haien gaitasunak indartzen dituzte eta haurrentzat ingurune seguru, inklusibo eta babesleak sortzen laguntzen dute.

<b>GURUTZE GORRIA – HAURRAK ETA GAZTEAK</b>	
<b>KANPAINA</b>	<b>ONURADUNAK</b>
Eskola-materiala	30 adingabe
Eskola-errefortzua	6 adingabe
Haur bakar bat ere ez bare jostailurik gabe (Gabonak)	400 familia
Udalekuak (uztaila)	15 adingabe

<b>HAURRALDE FUNDAZIOA</b>	
<b>KANPAINA</b>	<b>ONURADUNAK</b>
Aukerak Suspertzen eskola-errefortzuak (Caixa Proinfancia erakundetik kanpo)	153 adingabe
Udalekuak	40 adingabe
Jostailuen kanpaina (Gabonak)	200 familia (345 adingabe)
Emakume Migratuentzako Gaztelania Klaseak	15 emakume

<b>ELKARBANATUZ ELKARTEA</b>	
<b>KANPAINA</b>	<b>ONURADUNAK</b>
Aukerak Suspertzen eskola-errefortzuak	129 adingabe
Caixa Proinfancia eskola errefortzuak	68 adingabe
Udalekuak	40 adingabe

<b>PATRIS SURF ELKARTEA</b>	
<b>KANPAINA</b>	<b>ONURADUNAK</b>
Familia bateragarri egiteko programa (aste santua + udara + gabonak)	66 adingabe
Skate+surf programa (aste santua + udara + gabonak)	10 adingabe
Surf Programa (aste santua + udara + gabonak)	14 adingabe
Ikasturte osoko jarduera: surf	12 adingabe

<b>AUKERAK SUSPERTZEN PROGRAMA (EUSKO JAURLARITZA)</b>	
<b>KANPAINA</b>	<b>ONURADUNAK</b>
AUKERAK SUSPERTZEN (Eusko Jaurlaritza, Gizarte Politikak Saila) AGINTZARI (enpresa esleipenduna).	331 adingabe

<b>EUSKARA ZERBITZUA (UDALA)</b>	
<b>KANPAINA</b>	<b>ONURADUNAK</b>
OPORRETAN EUSKARAZ HAURRENTZAKO ESPEDIENTEA IREKITA DUTEN ADINGABEENTZAT gordetako PLAZAK Donostiako Udala	20 adingabe

## 6. GENERO INDARKERIAREN BIKTIMEI ARRETA ESKAINTZEKO PROGRAMA

Gizarte Ekintzako Sailak genero indarkeriaren biktimei arreta eskaintzeko zerbitzua du eta, bertan, biktimen arretarako zein bortizkeriaren aurkako prebentziorako programa desberdinak garatzen dira.

Programa honek informazioa eta laguntza ematen dizkie genero indarkeriaren biktima izan diren pertsonei, Gizarte Ekintzaren Zuzendaritzaren eta beste departamentu edo instituzio batzuen baliabideak erabilia. Programaren arduradunek kasu bakoitzaren diagnostikoa egin eta esku-hartze plan bat adosten dute biktimarekin, hainbat bitarteko erabil ditzakeena: laguntza psikologikoa, aholkularitza juridikoa, laguntza ekonomikoa, hezkuntza-laguntza eta laguntza, kulturen arteko bitartekaritza eta bizileku baliabideak.

2025ean zehar, 227 pertsona berri artatu ziren:

- Indarkeria matxistaren biktimak: 169
- Familia barneko indarkeria: 20
- Sexu indarkeria: 25
- Beste kasu batzuk: 13

2025ean programan sartutako indarkeria matxistaren biktimen artean, tratu txar mota hauek hauteman dira:

Tratu txar fisikoa	103
Tratu txar psikologikoa	189
Tratu txar ekonomikoa	44

*Oharra: tratu txar motak konbinatuta eman ohi dira; horregatik, mota desberdinen batura artatutako emakume kopurua baino handiagoa da.*

**227 kasu berriez gain, 322 pertsona gehiago artatu dira, aurreko urteetan hasitako arretarekin.**

**Beraz, guztira, 549 izan dira genero indarkeriaren biktimei arreta eskaintzeko programan artatu diren emakumeak.**

Hurrengo taulan jasotzen dira 2025ean programan parte hartu duten pertsonek jaso dituzten baliabideak eta laguntzak:

Laguntza psikologikoa	143
Laguntza sozio juridikoa	46
Aholkularitza eta informazioa	227
Harrera etxebizitzak	3
GFAko bitokiak – Egonaldi labur, ertain eta luzeko harrera.	3
Larrialdi-txekea	7
Eusko Jaurlaritzaren diru laguntza (*)	6
Emakumeei laguntzea	10

Gizarte- eta hezkuntza esku hartzea eta esku hartze psikosoziala	13
EJko etxebizitzaren zuzeneko esleipena	6

(\*) Laguntza espezifiko horiez gain, artatutako emakueek, hala badagokie, Gizarte Ekintzaren Zuzendaritzak izapidetu edo/eta kudeatutako gainerako laguntza ekonomikoak jaso ditzakete (Gizarte larrialdietarako laguntzak eta Lan Partekatuen Planeko laguntzak).

## 7. LARRIALDIETARAKO ETA ETXERIK GABEKO PERTSONEN ARRETARAKO PROGRAMAK

### 7.1. Gizarte Larrialdietarako Udal Zerbitzua

Gizarte Larrialdietarako Udal Zerbitzua (GLUZ) Easo kaleko 41 zenbakiko udal instalazioetan kokatuta dago. Zerbitzuarekin harremanetan jartzeko, helbide horretara jo edo 943 48 38 49 telefonora dei daiteke. Urtean 365 egunez eta egunean 24 orduz. Aurrez aurreko arreta 08:00etatik 21:00etara ematen da astelehenetik igandera, jaiegunak barne. Gainerako orduetan –gauetan–, Udaltzaingoaren (092) edo SOS Deiak-en (112) bidez bakarrik artatzen dira larrialdiak. Abenduaren 25ean eta urtarrilaren 1ean eta 6an larrialdietarako telefono bidezko arreta ekaintzen da 24 orduz.

GLUZaren lana 11 gizarte langilek eta 2 laguntzailek osatutako talde tekniko batek egiten du.

Talde horren jarduerak honako arlo hauek hartzen ditu bere baitan:

- Larrialdiko Arreta
- Baliabideen kudeaketa
- Laguntza-ekintzak
- Etxerik Gabeko Pertsonen kasuen Arreta

#### 7.1.1. Larrialdiko Arreta

Larrialdiko arretari dagokionez, GLUZ hiru egoera zehatzetan jartzen da martxan:

- Babesgabetasuna eragiten duen ustekabeko gertaera baten ondoriozko gizarte-premia.
- Adinekoak beren etxean daudela sortzen diren alarma-egoerak.
- Hurbileko pertsonen bat-bateko heriotzak jota utzi dituen pertsonak.

Lehenengo kasuan, GLUZ lanean hasten da gizarte premia ustekabeko gertaera baten ondorioz gertatzen denean. Gertaera horrek pertsona bat edo gehiago aldi baterako babesik gabe uztea eragiten du, eta horrek larrialdiko arreta baliabideak aktibatu beharra dakar (segurtasuna, elikadura edo ostatua). Egoera horietan, GLUZak kalteak egiaztatzen ditu eta kaltetutako pertsona eta familiei buruzko datuak biltzen ditu, informazioa ematen die eta larrialdiko egoeran artatzen ditu, senideak lokalizatuz, zuzenean kaltetutako pertsonen janaria eskainiz, medikazio-beharrak zainduz, beharrezkoa izanez gero, edo bizileku eskurazina duten pertsona eta familien ostatu-arazoak konponduz. GLUZaren jarduerak lagun egiteko neurriekin jarraituko du, gertakariak kaltetutako pertsonengan eta familiengan dituen ondorioek irauten duten bitartean.

GLUZaren aurrez aurreko ordutegitik kanpoko esku-hartzeei dagokienez, gaueko 21:00etatik goizeko 08:00etara, 92 esku-hartze egin dira; horietatik 45 Udaltzaingoak eskatu ditu, 20 Ertzaintzak, 5 Abegi Etxeko zaindzaileek, 5 Gizarte Larrialdiak Koordinatzeko Foru Zerbitzuak, 9 osasun-zerbitzuek (SOS Deiak, Donostiako Unibertsitate Ospitalea eta PAC Bengoetxea), 2 Udalaren Etxez Etxeko Laguntza Zerbitzua kudeatzen duen enpresak eta 1 “Villa Salia” Etxerik Gabeko Pertsonentzako Udal Eguneko Zentroa.

Esku-hartze guztietatik, 15 eskuhartzek larrialdietako zerbitzuko langileen aurrez aurreko arreta behar izan dute, 12 aurrez aurreko txanda amaitu ondoren luzatu diren esku-hartzeak izan dira, eta gainerakoak, 65, telefonoz egindako ohar tekniko baten bidez konpondu ahal izan dira, edo GLUZaren eskumenekoak ez ziren egoerak izan dira, edo GLUZak ez zuen haiek artatzeko baliabiderik.

2025ean, 8 gertakarik eragin dute GLUZk Hondamendi Protokoloa aktibatzea, edo kolektibo askori eragin die:

- 2025eko otsailaren 5a. Sutea San Martzial kaleko 8-10ean. 11 bizikidetzeta-unitateri eman zitzaizen ostatu eta, 20 pertsona izan ziren guztira.
- 2025eko maiatzaren 21a. Secundino Esnaola kaleko 55 - 3.An sutea. Ez zen birkokatzeko beharrik izan, zauritua Donostiako Ospitalera eraman baitzuten, eta bertan ospitaleratu zuten .
- 2025eko uztailaren 10a. Boulevard 26an sabaia behera etorri zen. Ez zen birkokatzeko beharrik izan.
- 2025eko abuztuaren 21a. Zumardi pasealekua 2 – 2. eskuinean dagoen etxebizitzaren sabaia erori da. Hasieran, birkokatzeko beharra dago 3 pertsonak osatutako familia, baina, azkenik, ostatu hartzeari uko egin diote senide batek birkokatuko dituelako.
- 2025eko irailaren 20a. Sutea Julio Urkixo kaleko 32. -4 Dan. Bi kideko bizikidetzeta-unitate bat birkokatu da.
- 2025eko urriaren 12a. Sutea Goikoenea kalea 2 – 4.D helbidean. 5 kideko bizikidetzeta-unitate bat birkokatu da.
- 2025eko abenduaren 4a. Sutea Nemesio Etxaniz 3 – 1.An. Ez zen birkokatzerik behar izan.
- 2025eko abenduaren 6a. San Ignacio Ugarte 1 zenbakiko hormaren lur-jausia. Azkenean ez da birkokatu behar izan, nahiz eta hasieran kaltetutako pertsona bati beste bizileku bat eman behar zitzaion.

GLUZa aktibatzen da, halaber, adineko pertsonen dagokienez alarma-egoeraren bat detektatzen denean beren etxeetan (normalean, atea irekitzen ez denean), Etxez Etxeko Laguntza Zerbitzuko langileen behaketaren eta abisuaren ondorioz. 2025ean 45 kasu izan dira.

Eta bada, GLUZak burutzen duen beste gizarte-larrialdiko zerbitzu bat: gertuko pertsona baten bat-bateko heriotzaren berria (istripuak, buru-hilketa...) jasotzen duten pertsonen laguntza ematea lehenengo unetik. Kasu horietan (8 kasu 2025ean) GLUZak zuzenean jakinarazten die kaltetuei eta lagundu egiten die gertakaria onartzeko eta horri aurre egiteko prozesuaren lehen fasean.

### 7.1.2. Baliabideen kudeaketa

GLUZek hiriko larrialdietako zerbitzu edo baliabideen funtzionamenduarekin lotuta egiten dituen jarduerak dira.

Baliabidea	GLUZen eginkizuna	Kopurua
Gaueko Aterpea (eskakizun txikia)	Pertsonekin hitz egitea, beren egoera baloratzeko eta Gaueko Aterpean sartzeari lehentasuna emateko	97
Ateak Zabalik zerbitzua	Irekitako gauak	6
	Gaualdiak egun horietan	343
Farmazia txartelak	Onuradun kopurua	446
	Banatutako farmazia txartelen kopurua	1.098
Etxez etxeko bisitak errolda zereginetarako	Udalinfok eskatuta, pertsonak etxe horietan bizi direla egiaztatzeko, errolda erregulatzeari begira	24

### 7.1.3. Kasuen arreta

GLUZeko gizarte langileek Kasu Arduradun funtzioak betetzen dituzte (erreferentziako profesionala, 12/2008 legearen arabera), honako egoera hauetan:

- Arreta eskatu duen pertsonak ez du bizileku egonkorrik hirian (iragaitzako pertsonak, etxerik gabekoak, etab.).
- Hirian bizilekua izanik erroldatuta ez dauden pertsonak.
- Pertsonaren ezaugarriak eta/edo egoera berezia dela eta, ezinezkoa da gizarte zerbitzuek arreta bizileku duen eta/edo erroldatuta dagoen auzoan eskaintzea.

2025ean, GLUZ zerbitzua 1.846 bizikidetzeta unitateren arretaz arduratu da.

## 7.2. Udalaren aterpe zentroak

### 7.2.1. Udalaren Gizarte Abegi Etxea eta familientzat harrera Zentroa.

Udalaren Gizarte Abegi Etxeak *ostatua eskaintzen die, inolako bereizketarik egin gabe*, ostatu propiorik eta hori lortzeko baliabide ekonomikorik ez duten pertsona guztiei. 40 lagunentzako tokia du, honela banatua: bi lagunentzako 5 logela, banakako bi gela ezgaitasuna duten pertsonentzako eta 28 banako logela.

2025ean 2.084 sarrera izan dira, 1.460 pertsona desberdinenak, eta horietatik 917 lehen aldiz joan dira zentrora. Guztira 15.583 gaualdi erregistratu dira.

Okupazio gehiena gizonezkoena izan da (% 91,7). Abegi Etxera joan direnen jatorriari dagokionez, %5,6 EAEkoak ziren, %8,0 Estatuko gainerako erkidegoetakoak eta % 86,4 atzeritarrek. Atzeritarren artean, %91,0 Afrikatik, %3,5 Europatik, %4,9 Amerikatik eta %0,5 Asiatik.

Egonaldi bereziko erregimenean 284 pertsona hartu ziren. Egonaldi luzeago horien arrazoiak honako hauek izan dira:

Errehabilitazio programan hasteko zain	3
Lan kontratu bati lotutako egonaldia	21
Gaixondo egoteagatiko egonaldia	57
Egonaldiak ostatuaren zain	50

Baliabide ekonomikoaren zain	6
Teknikariek balioetsitako beste egonaldi batzuk	147
<b>Guztira</b>	<b>284</b>

Emandako zerbitzuak honako hauek izan ziren:

Gosariak	10.204
Bazkariak	9.234
Afariak	10.978
Ohe erabilera egonaldi berezietan	7.321
Ohe erabilera (guztira)	15.583

Abegi Etxearekin batera, Familien Harrera Zentroa dago, bere ardurapean adingabeak egoitza-bazterkeriako egoeran dituzten familia-unitateak hartzeko.

Zentro horrek 3 apartamentu independente ditu. Apartamentuetako bat erabat egokituta dago eta 3 pertsona egon litezke bertan. Beste bietan, 4 eta 6 pertsona har daitezke. Guztiek sukaldea, komunak eta garbitegi partekatua dute.

Egonaldiak, hasiera batean, gehienez 7 gauetarako daude aurreikusita, baina askotan luzeagoak izaten dira.

2025ean, 15 famili ezberdinetako 53 kide hartu ziren zentro horretan: 27 heldu (12 gizon eta 15 emakume) eta 26 adingabe (13 gizon eta 13 emakume).

### 7.2.2. Gaueko Aterpea (eskakizun txikiko lokala)

Gaueko Aterpearen helburu nagusia da arrazoi desberdinengatik beste ostatu-baliabide batzuk lortzen ez dituzten etxerik gabeko pertsonak artatzea. Zerbitzuak 22 plaza ditu eta urteko gau guztietan irekita egon da, iluntzeko 20:00etatik biharamuneko 09:00etara.

2025ean 365 egun ireki ziren guztira, eta 126 pertsonak (116 gizon eta 10 emakume) 7.216 gaualdi egin zituzten guztira. Horrek esan nahi du plaza erabilgarrien %89,86ko benetako okupazioa dagoela.

### 7.2.3. Villa Salia Eguneko zentroa

Villa Salia eguneko arreta zentroa 2025eko uztailean jarri zen martxan. Beraz, datuak 6 hilabeteko jarduerari dagozkio. Eguneko arreta-programa honek hiru lan-eremu desberdin ditu:

#### **Eguneko Zentroa.**

Espazio fisiko bat da, eraikin bat, beste zerbitzu batzuek bideratutako (batez ere GLUZ) etxerik gabeko pertsonak erabil dezaketena, eta haien bizi-kalitatea eta autonomia pertsonala eta soziala hobetzera bideratuta dago, ahal den neurrian, gizarte-bazterkeriako egoera arinduz. Eguneko zentroaren helburua da espazio fisiko egonkor eta segurua eskaintzea, non pertsonak oinarritzko prestazioak eskuratu ahal izango dituzten, hala nola, higiene pertsonala, mantenua, arropa garbitzea, atsedena, gauzen zaintza puntuala, mugikorra kargatzea, kontsigna edo mahai-jokoak, bai eta informazioa, bitartekotza eta gizarte- eta hezkuntza-arloko laguntza ere, etengabe eta banan-banan.

Eguneko zentroa egunero irekitzen da, asteburuak eta jaiegunak barne, eta etengabeko esku-hartzearen ardatza da. Hala, loturak eraikitzen, premiak hautematen eta osasuna hobetzeko, eguneroko bizitza antolatzeke, eskubideak eskuratzeko eta sareko beste baliabide batzuekin lotzeko helburu adostuak ezartzen laguntzen du.

**Kaleko lana:**

Kaleko hezitzaileak etxerik gabeko pertsonengana hurbiltzen dira kalean bertan, pertsona horiek beren egunerokotasuna garatzen duten tokietan. Lan hau bazterkeria-egoera larrian dauden pertsonen zuzenduta dago bereziki, edozein arrazoiengatik zailtasun edo errezelo bereziak baitituzte hiriko baliabide sozial eta komunitarioetara hurbiltzeko. Hurbilketa hori lortzeko, beharrezkoa izaten da konfiantzazko lotura bat ezartzea hezitzailearen eta etxerik gabeko pertsonaren artean, eta, batzuetan, denbora eta prestasun handia behar izaten da une egokian jardun ahal izateko.

**Komunitate-espazioetan lan egitea.**

Banaka edo taldeka, prestakuntza-, kirol-, jolas- edo kultura-jarduerak antolatzen dira espazio normalizatuetan, denboraren okupazio osasungarria eta etxerik gabeko pertsonen pertenezia-sentimentua sustatzeko. Jarduera horiek honela taldekatzen dira:

- Urte osoan astero egiten diren jarduera iraunkorrak (bideo-/zinema-tailerrak; kirolekoak; futbolekoak; artistikoak, sukaldaritzakoak, musikakoak...)
- Unean uneko jarduerak, hala nola, futboleko txapelketa inklusiboa; ping-pong txapelketa; irteera Santa Klara uhartera; irteera Kayaken; (23 jarduera 2025ean).
- Eguneko Zentrotik gertu bizi den komunitatearen ziurgabetasuna eta beldurrak kudeatzera bideratutako jarduera komunitarioak.
- Aisialdi autonomoa: hasieran, pertsonen laguntza ematen zaie, jarduera eta baliabide normalizatuetan (kiroldegiak, kultura-etxeak, etab.) modu autonomoan parte har dezaten.

Villa Salia eguneko zentroa	Emakumeak	Gizonak	Ez-bitarra	Guztira
Eguneko zentroa	8	242	0	250
Kaleko lana	17	70	1	88
Komunitate-espazioetan lan egitea	2	192	0	194

**7.2.4. Bazterkeria-egoeran dauden pertsonentzako harrera-pisuak eta tutoretzapeko etxebizitzak**

Harrera-etxebizitzek egonaldi laburra (gehienez 4 hilabetekoa, luzagarria) behar duten pertsonen edo familien ostaturia eskaintzen diete, gizarte-larrialdiko edo -larrialdiko egoera baten ondorioz, edo, bestela, beren onera etortzeko eta etxeko indarkeria-egoera bat gainditzeko etxebizitza bat behar duten pertsonen edo familien, betiere babes-neurririk behar ez badute. Eta tutoretzapeko etxebizitzak bizitokia eskaintzen die, egonaldi laburrekoak edo ertainekoak, bazterketa-arriskuan dauden pertsonen.

Gaur egun, Departamentuak 32 pisu ditu; horietatik 19 Larrialdietarako Etxebizitzetarako erabili dira, 6 Indarkeria Matxistako egoeretarako Larrialdi Etxebizitzetarako eta 7 tutoretzapeko etxebizitzetarako.

Egoitza-bazterkerian dauden pertsonen arreta emateko harrera-pisuak:

2025ean 41 familia edo bizikidetzatalde artatu dira, guztira 65 heldurekin (22 gizon eta 43 emakume) eta 62 adingaberekin (41 gizon eta 21 emakume). Guztira 123 pertsonari eman zaie ostatu. Artatutako 41 familietatik 14k larrialdiko etxebizitzan sartu dira 2025ean.

Tutoretzapeko etxebizitzak

2025ean 14 pertsona artatu dira, 4 gizon eta 10 emakume. Tutoretzapeko etxebizitzetan artatutako pertsona guztietatik 6k sartu dira etxebizitzan 2025ean.

Indarkeria matxistaren biktimak diren emakumeentzako harrera-etxebizitzak:

2025ean 31 pertsona artatu dira, 14 emakume eta 17 adingabe (8 mutiko eta 9 neska). Emakume biktimentzako pisuetan artatutako pertsona guztietatik, 3 emakume eta 5 adingabe sartu dira etxebizitzan 2025. urtean.

### **7.2.5. Muturreko hotz-egoeretan dauden etxerik gabeko pertsonen arreta ematea**

Donostiako Udalak, neguan, aldi baterako baliabideak eta zerbitzuak ditu kaleko egoeran dauden pertsonen larrialdietan arreta emateko, eta, horrela, indartu egiten ditu etxerik gabeko pertsonentzat urte osoan zehar bideratzen dituen baliabide iraunkorrak.

Donostiak neguko aterpetxe bat du, aldi baterako gaueko ostatu-zerbitzua, lehendik dauden baliabideei 100 plaza gehitzen dizkiena eta "hotz-boladen" edo bereziki eguraldi txarraren aurrean aktibatzen dena. Zerbitzu hau normalean aktibatzen da Euskalmetek Gipuzkoako kostaldean izotza egiteko arriskuari buruzko abisu bat ematen duenean.

Gainera, eskuragarri dauden baliabideetara jo nahi ez duten bereziki kalteberak diren pertsonen kaleko arreta eskaintzen zaie, hotzetik babesteko produktuen multzo bat emanez

2025ean neguko aterpetxea 6 gauez ireki zen, zehazki urtarrilaren 13, 14, 17 eta 18an eta martxoaren 14 eta 15ean. Guztira 169 pertsona ezberdinek hartu zuten ostatu, horietatik 6 emakumeak izan ziren eta gainerakoak gizonak. Bereziki kalteberak diren pertsonen kalean arreta emateari dagokionez, zerbitzua 25 egunez aktibatzen zen.

### **7.3. Etxerik gabeko pertsonentzako elikadura programa (Otorduak II)**

Gizarte Zerbitzuen Legeak ezartzen du elikadura ez dela berezko prestazioa, Gizarte Zerbitzuen osagarria baizik, baina zalantzarik gabe lehen mailako premia da, eta azken urteotan premia hori areagotu egin da Donostian.

Deialdi honen xedea dirulaguntzak ematea da, Udalaren laguntzailatzat jo diren taberna, jatetxe edo ostalaritza-zentroen bidez, bazterketa-egoeran dauden pertsonen (espazio normalizatu bat partekatze gizarre-trebetasun nahikoak dituztenek) egunero elikagai nahikoa eta egokia hartzen dituztela ziurtatzeko. Horrela, ingurune normalizatu batean irautea eta ez estigmatizatzea sustatuko da.

Horren ondorioz, 2025ean, 17 ostalaritza-zentroek eta 156 pertsona desberdinek parte hartu dute programan: 155 gizonek eta emakume batek. Guztira, 20.020 menu eman dira 2025 osoan.

Jaioterriaren arabera:

Magreb eta Ipar Afrika (Arjelia, Maroko, Libia, Túnez, Egipto)	148 pertsona
Erdialdea eta Hegoamerika (Brasil, Colombia, Cuba)	4 pertsona
Espainia	1 pertsona
Mendebaldeko Afrika (Senegal)	3 pertsona

## 8. GIZARTERATZEA

### 8.1. Gizarte- eta lan-diagnostikoa

2025ean, banakako gizarte- eta lan-diagnostiko egiten jarraitu dugu, gizarte-zerbitzuen erabiltzaileentzat gizarteratzeko eta laneratzeko ibilbide pertsonalizatuak eraikitzeko abiapuntu gisa. Guztira, 29 gizarte- eta lan-fitxa egin dira. Gizarte zerbitzuguneen arabera, honela banatu ziren:

Gizarte zerbitzugunea	Emakumeak	Gizonak	Guztira	%
Parte Zaharra - Erdigunea	0	1	1	%3,45
Amara	6	3	9	%31,03
Larratxo – Altza	2	0	2	%6,90
Gros – Egia	1	0	1	%3,45
Antigua	3	3	6	%20,69
Erribera – Loiola – Martutene	0	0	0	%0,00
Intxaurreondo	4	4	8	%27,59
Bidebieta – Herrera	2	0	2	%6,90
(GLUZ)	0	0	0	%0,00
<b>Gizarte- eta lan-fitxak guztira</b>	<b>18</b>	<b>11</b>	<b>29</b>	<b>%100</b>

2025ean 29 berbanaketa izan dira, eta horietatik 7 Emaktiva programara (EDE Fundazioaren emakumeak ahalduentzeko eta gizarteratzeko zerbitzua). Orientazio-zerbitzua 25 pertsoneri eman zaie, eta gainerako 4ak ezin izan dira aurkitu edo ez dute interesik erakutsi. Aipatutako pertsonak prestakuntzetara bideratu dira, lan-bitartekaritza egin da eta curriculum eguneratu, besteak beste.

### 8.2. Gizarte eta hezkuntza arloan eta arlo psikosozialean esku hartzeko zerbitzua arrisku egoeran dauden pertsonentzat (lagun egiteko eta gizarte sustapenerako programa zena)

Gizarte-bazterketa jasateko arriskuan dauden eta lan-merkatuan sartzeko zailtasun bereziak dituzten pertsonak gizarteratzeko laguntza-programa. Gizartetik baztertua geratzeko arriskuan dauden pertsonentzako gizarte- eta hezkuntza-arloko eta psikosozialeko esku-hartze zerbitzua bazterkeria-egoeran eta/edo -arriskuan dauden pertsonekin esku hartzeko programa espezializatua da. Pertsona horiek nolabaiteko murrizketa dute autonomia pertsonalean, ohiturarik, trebetasun sozialik edo balio pertsonalik ez dutelako.

Programa honek lau lantalde desberdin ditu, kolektibo desberdinetara zuzenduta:

**ELKARREKIN.** Bazterketa arrisku larrian dauden pertsonentzako tailerra da, laneratzeko pronostiko txikia dutenak eta hainbat arlotan zailtasun handiak dituztenak. Laneratzeko pronostiko txikia duten pertsonen eguneroko bizitzarako oinarriko trebetasunak garatzea du helburu.

**AURRERA.** Oinarrizko gizarte-trebetasunetan eta eguneroko bizitzarako trebetasunetan zailtasun larriak dituzten pertsonentzako tailerra. Pertsona horiek, aldi berean, hobetzeko gaitasuna dute aipatutako arloetan funtsezko aldaketak egiteko.

**BIDEAN.** Gizartetik baztertuta geratzeko arriskuan dauden pertsonen zuzendutako tailerra da, lan-merkatuan sartzeko baliabideetatik urrun daude eta laneratzeko ibilbidearen aurreko prozesu gisa trebetasun pertsonalak eta sozialak indartzeko beharra dute: lan-ohiturak, enpleguaren zentraltasuna, komunikazio-trebetasunak eta beste batzuk. Trebetasun pertsonalak eta sozialak garatzea du helburu. Eskakizun handiagoko tailerretan edo baliabideetan sartzeko aukerak dituzten profil pertsonalekin lan egiten da, eta, beraz, tarteko proiektu gisa planteatzen da .

**EMARI.** Emakumeei zuzendutako tailerra da, ohitura eta trebetasun sozioprofesional eta pertsonaletan prestakuntza ematea helburua duena. Tailer honetan gizarte-bazterkeria egoeran edo arriskuan dauden eta aldaketa-prozesuak aktibatze beharra duten emakumeekin lan egiten da. Nagusiki, harreman sozial gutxi dituzten emakumeak dira, erreferentziazko eta topaketarako espazio propiorik ez dutenak eta trebetasun sozial eta pertsonalak indartzeko beharra dutenak.

Tailer horietan parte hartzea taula honetan azaltzen da:

PROIEKTUAK	Emakumeak	Gizonak	Guztira
Elkarrekin	2	13	15
Bidean (lan aurrekoa)	2	13	15
Emari	16	0	16
Aurrera	0	15	15
<b>Parte-hartzaile guztira</b>	<b>20</b>	<b>41</b>	<b>61</b>
Ehunekoa (%)	%32,79	%67,21	%100

## 9. GIZARTE EKIMENAREKIKO ELKARLANA

### 9.1. Irabazi asmorik gabeko elkarteetarako diru laguntzak

Gizarte Ekintzako Zuzendaritzak sustatzen dituen irabazi-asmorik gabeko erakundeentzako laguntzen helburua da beren jarduera Gizarte Ekintzaren eremuan garatzen duten elkarteen jarduera babestea. Dirulaguntzak jaso ditzaketen proiektuen helburu zehatzak honako hauek izan daitezke:

- Elkartearen ohiko jarduerari eustea.
- Sentsibilizazio- eta zabalkunde-ekintza espezifikoak. Bereziki aintzat hartzen dira gizarte-boluntariora erakartzera eta prestatzera bideratutako ekintzak.
- Elkarte-jardueraren xede diren kolektiboek zuzendutako esku-hartze programak garatzea. Bereziki aintzat haratzen dira bolondreseko langilek egindako jarduerak.

2025eko ekitaldian Tokiko Gobernu Batzarrak 274.800,00€-ko laguntza ekonomikoa ematea onartu zuen. 89 elkartek sustatutako 135 proiekturen artean banatu ziren laguntzak.

1. eranskinean, 2025ean diruz lagundutako elkarte eta proiektuak zehaztuta agertzen dira.

### 9.2. Lankidetzahitzarmenak erakundeekin

2025ean, Gizarte Ekintzaren Zuzendaritzak lankidetzahitzarmenak egin ditu honako erakunde hauekin:

#### NAGUSILAN eta GURUTZE GORRIA

Gizarte Ekintzako Zuzendaritzarekin lankidetzan aritzen dira adineko pertsonen eta desgaitasuna duten pertsonen etxean eta ostatu-baliabideetan laguntzeko ekintzak garatzen.

Bi lankidetzahitzarmenak lotutako zenbatekoa, 2025ean, 8.166 eurokoa izan da.

#### DYA

Gizarte Ekintzako Zuzendaritzarekin lankidetzan aritzen da pertsonen eta taldeen garraio beharrak betetzen, udalaren esku-hartze sozialeko edozein eremutan.

2025eko lankidetzahitzarmenari lotutako zenbatekoa 8.166 eurokoa da.

#### AFAGI (Alzheimerre dutenen Senitartekoen Gipuzkoako Elkarte)

Gizarte Ekintzako Zuzendaritzarekin lankidetzan aritzen da Alzheimerre hasierako fasean edo diagnostikatutako beste demenzia-sindrome bat duten adinekoentzako psikoestimulazio kognitiboko prebentzio-programa bat egiten.

2025eko lankidetzahitzarmenari lotutako zenbatekoa 36.080 eurokoa da.

Era berean, 2025ean, Gizarte Ekintzako Zuzendaritzak ezohiko lankidetzak-hitzarmen bat sinatu du **GIPUZKOAKO ELIKAGAIEN BAKUA**rekin.

BEHAR DUTEN PERTSONEI ELIKAGAIEN BANAKETA DONOSTIAKO UDALERRIAN proiektua finantzatu da. Proiektu horren helburua da kalteberatasun-egoeran edo gizarte-bazterkeriako arriskuan dauden pertsonen elikagaiak eta lehen mailako ondasunak banatzea.

Lankidetzak-hitzarmenari lotutako zenbatekoa 10.000 eurokoa izan da 2025ean.

### **9.3. Egoitza gisa edo irabazi-asmorik gabeko erakundeen jarduerak garatzeko lokalak lagatzea**

Udalerrian lan egiten duten erakundeekiko lankidetzak-ildo hori jarduera garatzeko udal lokalen erabilera lagatzean gauzatzen da.

Gizarte Ekintzako Zuzendaritza gizarte-arloko erakundeei utzitako 20 udal-lokal arduraduna da.

## 1 ERANSKINA. ELKARTEEI DIRULAGUNTZAK

ENTITATEA	PROIEKTUA	ZENBATEKOA
<b>A</b>		
<b>ACABE Gipuzkoa</b> Anorexia eta bulimiaren aurkako elkarte	Elikadura-arazoak dituzten familiei eta pertsoneri laguntzeko programa	<b>1.807,48 €</b>
	Elkartu: erakundearen ohiko funtzionamendua	<b>1.713,99 €</b>
<b>ACASGI</b> Gipuzkoako GIBaren aurkako elkarte hiritarra	Laguntza integrala	<b>1.277,70 €</b>
	Informazioa, prebentzioa eta GIBaren diagnostiko goiztiararen sustapena	<b>1.184,21 €</b>
<b>ACCU</b> Krohn eritasuna eta kolitis ultzeraduna duten gaixoen elkarte	Elkartze- ekintzak: hesteetako Hanturaren Gaixotasunari asistentzia, sentsibilizazioa eta hedapena.	<b>1.807,48 €</b>
	Programa Beharra Daukat! Lo necesito ya!	<b>1.713,99 €</b>
<b>ADAHIGI</b>	Arreta goiztiarreko programa	<b>1.713,99 €</b>
	XV Formakuntza Jardunaldia	<b>1.246,54 €</b>
<b>ADELA</b> Alboko Esklerosi Amiotrofikoaren Gipuzkoako Elkarte	Alboko esklerosi amiotrofikoa duten pertsoneri laguntzea zentroan edo etxean	<b>2.056,79€</b>
<b>ADENGI</b> Gipuzkoako Esklerosi anizkoitzaren Elkarte	Gipuzkoako Esklerosi Anizkoitzari buruzko jardunaldiak	<b>1.371,20 €</b>
	Birgaitze integrala	<b>1.932,14 €</b>
<b>ADINKIDE</b> Lagun haundien fundazioa	Lagunartean: adinekoen bakardadearen prebentzioa eta abordatzea	<b>2.056,79 €</b>
<b>AECC</b> Minbiziaren kontra espainiar elkarte	Egoitzaren mantentze-lanak	<b>1.776,32 €</b>
	Donostialdeko paziente onkologikoentzako eta familiarrentzako gizarte-arreta	<b>5.141,98 €</b>
<b>AFAGI</b> Alzheimerra duten senide, lagun eta pertsonen elkarte	Dementia duten pertsonen senideei laguntza psikologikoa ematea	<b>1.308,87 €</b>
	Elkartearen funtzionamendua eta mantentze-lanak	<b>1.558,18 €</b>
<b>AGADELPRISE</b> Gipuzkoako linfedema primarioaren, sekundarioaren eta lipedemaren gaixoen elkarte	Gaixotasuna duten pertsoneri eta senideei arreta osoa ematea	<b>1.713,99 €</b>
	Emakumeak mugimenduan	<b>2.025,63 €</b>

<b>AGAER – EGGE</b> Gipuzkoako gaixo erreumatikoen elkarte	Erreuma gaixotasunak dituzten pertsonentzako eta bere familientzako arreta integrala	<b>1.682,83 €</b>
	Fisioterapia eta hidroterapia, gaixotasun erreumatikoak dituztenentzat egokitua	<b>1.558,18 €</b>
<b>AGI</b> Gipuzkoako ikusmen urriak dutenen elkarte	Laguntza psikosoziala	<b>1.900,98 €</b>
	Elkarte-mugimendua	<b>11.900,98 €</b>
<b>AGIAC</b> Pertsona antikoagulatuen Euskal elkarte	Antikoagulatuei eta familiei arreta integrala ematea	<b>1.807,48 €</b>
	Antikoagulazioari buruzko jardunaldiak eta prebentzio-tailerrak antikoagulatutako pertsonentzat eta ingurune sozio-sanitarioko herritarrentzat	<b>1.464,69 €</b>
<b>AGIFES</b> Buru Osasun Arazoa duten Pertsonen eta Senideen Gipuzkoako Elkarte	Osasun mentaleko arazoak dituzten pertsonentzako egokitutako Harrera eta Esku-hartze Programa.	<b>4.955,00 €</b>
	Sentsibilizazio eta prebentzio kanpaina	<b>1.994,47 €</b>
<b>AGIPAD</b> Drogen gehiegizko kontsumoaren ikerketa eta prebentziorako Gipuzkoako Elkarte	Elkartearen mantentze-lanak	<b>1.682,83 €</b>
	Adikzioak dituzten pertsonen familientzako eta hurbilekoentzako harrera, orientazioa eta aholkularitza	<b>1.807,48 €</b>
<b>AGIPASE</b> Familia krisietan laguntza integrala emateko Gipuzkoako elkarte	Duelua egiteko tailerra, bikotea hautsi eta gero	<b>1.527,01 €</b>
<b>AGISAS Gipuzkoa</b> Gipuzkoako gizarte integratzaileen eta animatzaile soziokulturalen elkarte	Gizarteratzeko IV. Jardunaldia	<b>1.153,05 €</b>
	Hedatuz: gizarte-elkarteen sentsibilizazioa eta zabalkundea	<b>1.153,05 €</b>
<b>ALCER Gipuzkoa</b> Giltzurrun gaixoen Elkarte	Esku-hartze psikosoziala familiekin	<b>1.900,98 €</b>
	Elkarte-mugimendua	<b>1.589,34 €</b>
<b>ALGARAKLOWN</b>	Esku hartzea egoitzetan	<b>1.776,32 €</b>
	Esku hartzea Donostiako ospitalean amahaurren eremuan	<b>1.807,48 €</b>
<b>AMARAKO UDALGINTZA TALDEA</b> <b>AMARABAI LAN</b>	AMARAn BAI	<b>997,23 €</b>
<b>APOYODRAVET</b> Dravet Sindromearen aldeko boluntario Elkarte	Epilepsia arraroak eta konplexuak dituzten gaixotasun arraroei zuzendutako informazio-zerbitzua (IZO).	<b>1.713,99 €</b>
	Epilepsia arraroen sentsibilizazioa eta kontzientziazioa: Dravet sindromearen nazioarteko eguna sustatzeko eta barreiatzeko kanpaina	<b>1.713,99 €</b>

<b>ARANSKI</b>	Ikasgela irekia ume eta gazte gorrentzat	<b>1.433,52 €</b>
<b>ARGI-BEGI Bitartekaritza Elkartea</b>	ARGI-BEGI Bitartekaritza	<b>1.340,03 €</b>
<b>ARNASA</b> Fibrosi Kistikoaren Gipuzkoako Elkartea	Arreta integraleko programa	<b>1.776,32 €</b>
	Esku hartze komunitarioa	<b>1.371,20 €</b>
<b>ARRATS</b> elkartea	Arreta soziojuridiko espezializatua - ATEAK	<b>2.056,79 €</b>
	Prostituzioari buruzko esku-hartze psikosozialeko programa - AUKERA	<b>2.150,28 €</b>
<b>ASEBIER</b> EBH Gaixotasun Arraroen Euskadi Elkartea	Gaixotasun arraroak dituzten pertsonentzako eta haien familientzako arreta integrala	<b>1.900,98 €</b>
	Boluntarioei informazioa eta orientazioa ematea	<b>1.807,48 €</b>
<b>ASG</b> Gipuzkoako pertsona gorren elkartea	Mantentze lanak eta pertsona gorrei arreta zerbitzua	<b>1.495,85 €</b>
	Gizarteratzeko programa	<b>1.620,50 €</b>
<b>Batuz</b> gizarte-zerbitzuak sustatu eta normalizatzeko elkartea	Zutik: Hiri-espazioan kalteberatasun-egoerak identifikatzea	<b>1.215,38 €</b>
Gipuzkoako <b>Diabetikoen</b> <b>elkartea</b>	Mantentze-lanak eta diabetesa duten pertsonen arreta integrala emateko zerbitzua	<b>1.589,34 €</b>
Mariren Alabak, indarkeria matxistaren biktima diren emakumeak ahalduntzeko elkartea	Indarkeria matxisten biktimentzako laguntza integrala	<b>2.742,39 €</b>
Laranjaz betetako elkartea	ONGIZATE Donostia gunak	<b>2.087,96 €</b>
Gizarteratzeko <b>Loiolaetxea</b> Elkartea	Gizarteratzeko eta birgizarteratzeko prozesuak 25 urte hauetan	<b>841,42 €</b>
Gipuzkoako <b>banandutako</b> <b>emakumeen</b> elkartea	Aholkularitza juridikoa eta emakumeentzako arreta	<b>1.090,72 €</b>
Pro Elkartea, <b>Familiakideen</b> <b>zaintzarentzat.</b>	Familia zaintzaileei zuzendutako mintegiak	<b>1.340,03 €</b>
	Elkarte-mugimendua	<b>1.464,69 €</b>
<b>ASOCIDE Euskadi</b> Pertsona gor eta itsuen Elkartea	Elkartearen funtzionamendua eta pertsona gor-itsuen arretarako zerbitzuak	<b>1.620,50 €</b>
<b>ASPACE</b>	Familiei laguntzeko plana	<b>1.932,14 €</b>
	Ekipo aldizkaria	<b>1.246,54 €</b>
<b>ASPANOGI</b> Gipuzkoako haur minbizidunen guraso	Elkarte-mugimendua – "Denok elkarturik"	<b>2.555,41 €</b>

Elkartea		
<b>ASPARGI</b> Gipuzkoako Parkinson Elkartea	Aspargi 25 urte: Laguntza psikosoziala eta sentsibilizazioa indartuz	<b>2.025,63 €</b>
<b>ASTRAMOGI</b> Gipuzkoako Mugimendu Nahasmenduen Elkarte	Elkarte-mugimendua	<b>1.464,69 €</b>
<b>ATECE Gipuzkoa</b>	Aisialdi inklusiboa HGB duten pertsonentzat	<b>1.963,30 €</b>
	Garuneko kalteari buruzko prebentzioa eta sentsibilizazioa (HBG)	<b>1.838,65 €</b>
<b>ATZEGI</b> Desgaitasun intelektuala duten pertsonen aldeko Gipuzkoako elkarte	TXOLARTE programa 2025 Elkartekintza eta familia laguntza zerbitzua indartzeko sentsibilizazio eta komunikazio ekintzak	<b>2.337,26 €</b> <b>2.274,94 €</b>
<b>AVAIM</b> Tratu Txarrak jasan dituzten Haurrei Laguntzeko Euskal Elkartea.	HAURDANIK aldizkaria Herritarrentzako orientazio- eta informazio- zerbitzua - Elkarte-mugimendua	<b>1.495,85 €</b> <b>1.745,16 €</b>
<b>B</b>		
<b>BEROA</b> Gipuzkoako harrera familien Elkarte	Loturak sortuz	<b>1.713,99€</b>
<b>BIHOTZEZ</b> Kardiopatiak dituzten ume familien Elkarte	Sortzetiko kardiopatiak dituzten pertsonen eta heuren familien edo/eta zaintzaileen bizi kalitatea hobetzeko eskuhartze komunitarioa	<b>1.371,20 €</b>
	Arreta integraleko programa	<b>1.682,83 €</b>
<b>BIZI BIDE</b> Gipuzkoako Fibromialgia Elkartea, neke kronikoaren sindromea, sentsibilitate kimiko anizkoitza eta elektrohipersentikortasuna	Elkartearen mantentze-lanak	<b>1.682,83 €</b>
	FMko, NKSko, SK-ko eta EHSko kaltetuekiko sentsibilizazio-kanpaina eta eskainitako baliabideen zabalkundea	<b>1.402,36 €</b>
<b>C</b>		
<b>Maria Auxiliadora Gazte Zentroa</b>	Arrisku egoeran eta babesgabetasuna jasan dezaketen adingabeekin esku-hartzea	<b>1.838,65 €</b>
<b>CLARA CAMPOAMOR Elkartea</b>	KANGURUAK programa: zaintzaileak guraso bakarreko familientzat	<b>1.745,16 €</b>

<b>PATRIS surf Elkarte</b>	Patris Ocio Adin txikikoentzat eta gizarte-bazterketa arriskuan dauden taldeentzat	<b>2.243,77 €</b>
	Familia bateragarri egiteko Patris programa:	<b>1.713,99 €</b>
<b>Coro Alaitu</b>	Musika-animazioa adinekoen eta mendekoen zentroetan	<b>779,09 €</b>
<b>GURUTZE GORRIA Gipuzkoa</b>	Oinarrizko premiei premiazko arreta ematea	<b>6.357,36 €</b>
	Harrera eta gizarteratzea	<b>6.450,85 €</b>
<b>D</b>		
<b>D.D.E</b> Drogen eraginpean daudenei arreta emateko elkarte	Drogen eraginpean daudenentzako arreta integrala	<b>1.682,83 €</b>
	Elkarte-jarduerak, prestakuntza eta mantentze-lanak	<b>1.558,18 €</b>
<b>DISLEGI</b> Gipuzkoako dislexia elkarte	Esku-hartze soziala dislexia duten pertsonetan eta haien familietan eta testuinguruetan	<b>1.371,20 €</b>
<b>Donostiako Hiritarron Harrera Sarea</b>	Gazte migratzaileen harrera, laguntza eta gizarteratzea	<b>1.527,01 €</b>
	Egoera ahulean dauden gazte migratzaileei buruzko sentsibilizazioa	<b>1.277,70 €</b>
<b>E</b>		
<b>ELKARBANATUZ ELKARTEA</b>	Familiekin bat	<b>1.932,14 €</b>
<b>ELKARTU</b> Gutxitasun Fisikoa duten pertsonen Gipuzkoako Federazio Koordinatzailea	Bidelagun programa: Komunitateko garapen pertsonala	<b>6.824,81 €</b>
<b>EZEGUI</b> Gipuzkoako zeliako eta senideen Elkarte	Sakondu	<b>1.838,65 €</b>
<b>F</b>		
Gipuzkoako <b>Kirol Egokituen</b> Federazioa	Elkarte-mugimendua mantentzea	<b>1.558,18 €</b>
	Sentsibilizazio programa	<b>1.558,18 €</b>
<b>Fundación Izan</b>	Mendekotasun-arazoak dituen pertsonaren familia-eremuko esku-hartzea	<b>1.682,83 €</b>
	Arrisku-egoeran eta/edo babesgabetasun-egoeran dauden nerabeentzako eta haien	<b>5.889,92 €</b>

	familiantzako arreta	
Fundación Why Not	Txoko Why Not	<b>1.682,83 €</b>
	Radio Why not	<b>1.682,83 €</b>
<b>G</b>		
<b>GAUTENA</b> Autismoa dutenen familien Gipuzkoako elkarte	ATENEASP: Asperger Sindromea duten pertsonekin antzerki tailerra	<b>2.056,79 €</b>
	Bolondresak GAUTENAn	<b>2.212,61 €</b>
<b>GAZTEDI</b> Eskuarte sozialetako elkarte	Nerabeei eta euren familiei osoko laguntza zerbitzua	<b>2.212,61 €</b>
<b>GENE</b> Gipuzkoako Eritasun Neuromuskularren Elkarte/	Gaixotasun neuromuskularrak dituzten pertsonekiko eta haien familiantzako arreta integrala Donostiako udalerrian	<b>1.838,65 €</b>
<b>Gipuzkoako Epilepsia Elkarte</b>	Esku-hartze soziala epilepsia duten pertsonekin, familiarrekin eta/edo zaintzaileekin	<b>1.963,30 €</b>
<b>H</b>		
<b>HAZI ETA IKASI</b> – Eskola laguntza solidariarako elkarte	Eskolarako errefortzu solidarioa 2025	<b>2.212,61 €</b>
	Ikaskuntza zailtasun espezifikokoetarako tratamendua (KDA) - 2025	<b>2.274,94 €</b>
<b>HEGALAK ZABALIK</b> Fundazioa	DENUR proiektua. Mugarik gabeko bainua	<b>1.900,98 €</b>
	Hobesegei proiektua	<b>1.838,65 €</b>
<b>HELDUEN HITZA</b> Adinekoen ahotsa elkarte	Gure adinekoen bizi-kalitatea eta zahartze aktiboa hobetzea	<b>1.651,67 €</b>
<b>HIRUKIDE Gipuzkoa</b> Familia ugarien Gipuzkoako Elkarte	Informazio eta aholkularitza zerbitzua	<b>1.682,83 €</b>
	Gurasotasun positiboko hitzaldiak	<b>1.340,03 €</b>
<b>J</b>		
<b>JATORKIN AL-NAHDA</b>	“Pixubide” proiektua	<b>4.487,55 €</b>
	Landetxe Etxea: Etxerik gabeko etorkinentzako eguneko zentroa	<b>6.170,38 €</b>
<b>K</b>		
<b>KATXALIN</b> Emakume mastektomizatuen elkarte	Hitzaldiak	<b>1.402,36 €</b>
	Bularreko minbizia eta/edo minbizi ginekologikoa duten Gipuzkoako emakumeei laguntzeko taldea	<b>1.371,20 €</b>

<b>KEMEN</b>	Elkarte-mugimendua	<b>1.558,18 €</b>
Ezgaitasun bat duten pertsonen kirol taldea	Sentsibilizazio, prestakuntza eta boluntariotza programa	<b>1.308,87 €</b>
<b>KOLORE GUZTIAK</b>	Kolore Gunea	<b>2.087,96 €</b>
Kulturarteko Elkartea		
<b>KONPORTA K.E</b>	KIROLAZ HARATAGO: LEHEN, BITARTEAN ETA GERO. Desgaitasuna duten pertsonen laguntzea baldintza berdinetan kirola egiteko (igeriketa).	<b>1.932,14 €</b>
<b>L</b>		
<b>Lotura Giza Garapena</b>	EKUM programa: Erizaintza komunitarioko Unitate Mugikorra	<b>1.776,32 €</b>
	KAM UNITATEA-KALEKO ARRETARAKO MUGIKOR UNITATEA programa: Gizarte-bazterketa eta/edo etxegabetasuneko egoeran dauden pertsonen arreta psikologikoa eta soziosanitarioa emateko unitate mugikorra	<b>2.181,45 €</b>
<b>N</b>		
<b>NAGUSILAN</b>	Zilarrezko Haria Kanpaina	<b>2.056,79 €</b>
<b>NAIZEN</b> Adingabe transexualen familien elkartea	Eman Begi 2025	<b>1.620,50 €</b>
<b>O</b>		
<b>ONDOAN TOPAGUNEA</b>	Bidebieta – harrera etxea	<b>1.651,67 €</b>
Gizarte eta hezkuntza elkartea		
<b>ORIEPSI - ORAIN</b>	PREVENIA Poiektua: alkoholaren eta cannabisaren kontsumoetan arriskuak eta kalteak prebenitzea eta murriztea Oinarrizko Lanbide Heziketako ikastetxeetan	<b>1.308,87 €</b>
<b>ORTZADAR</b>	Bazterkeria arriskuan dauden aniztasun funtzionala duten pertsonen aldeko laguntza programa	<b>1.807,48 €</b>
Mentalki mugatuak diren Gipuzkoako pertsonen aldeko elkartea	Adimen limitedun pertsonen aldeko gipuzkoako elkartearen kudeaketa eta mantentzea	<b>1.838,65 €</b>
<b>OSASUNA SUSTATZEKO ELKARTEA – Bizikletaz adinik ez</b>	Elkarrekin bizi dezagun hiria	<b>4.861,51 €</b>
<b>P</b>		

<b>MUGARIK GABEKO ARINGARRIAK</b>	Jardueraren mantentze-lan arrunta	<b>1.776,32 €</b>
<b>PAUSOMEDIA</b> Elkartea	Bidelagun 2025	<b>1.371,20 €</b>
<b>PAUSOKA</b> Elkartea	Komunikazioa guztiontzat. Teknologia Bidelagun 2025	<b>1.776,32 €</b>
	Ur terapia 2025	<b>1.558,18 €</b>
<b>R</b>		
<b>RETINA Begisare</b> Gipuzkoa	Ekintza psikosoziala eta arreta psikologikoa	<b>1.900,98 €</b>
<b>S</b>		
<b>SOS Arrazakeria</b> Gipuzkoa	Izan Harrera	<b>6.170,38 €</b>
	Giza Eskubideen defentsa indartzea, boluntarioen prestakuntzaren eta parte-hartzearen bidez	<b>1.963,30 €</b>
<b>T</b>		
<b>ITXAROPENAREN TELEFONOA</b>	Gipuzkoako Itxaropen Telefonoa	<b>7.011,79 €</b>
<b>TEL-EUSKADI</b>	TEL/TDL duten adingabe eta gazteentzako eta haien familientzako gizarte- eta komunikazio-trebetasunak hobetzeko tailerrak	<b>1.527,01 €</b>
<b>U</b>		
<b>UME ALAIA</b> Gipuzkoa	Ume Alaia Gipuzkoako gazte eta familien babes sare informalararen sustapena	<b>1.464,69 €</b>
<b>V</b>		
<b>VERDINI</b> Dantza Taldea	Dantzaren bidez gizarte sentsibilizatzea	<b>1.776,32 €</b>
<b>Z</b>		
<b>ZORROAGA</b> Fundazioa	Belaunaldi arteko XVII Krosa	<b>1.527,01 €</b>
	<b>DIRULAGUNTZAK GUZTIRA</b>	<b>274.800,00 €</b>

## 2. ERANSKINA. ADINEKOEN ELKARTEENTZAKO DIRULAGUNTZAK

IZENA	ZENBATEKOA
<i>Aiton-Amonen Etxea</i> Erretiratuen eta Pentsiodunen Elkartea	35.355,73 €
<i>Antiguako</i> Pentsiodunen Elkartea	59.641,90 €
<i>Aspeonce</i> Adinekoek Elkartea	5.154,00 €
<i>Aterpea</i> Erretiratuen eta Pentsiodunen Elkartea	23.439,33 €
<i>Bellavista</i> Erretiratuen eta Pentsiodunen Elkartea	27.391,34 €
<i>Donostiako Altzako Casa Nao</i> Pentsiodunen Elkartea	27.617,19 €
<i>Donostialdea</i> Aurre-erretiratuen eta Pentsiodunen Elkartea	1.050,00 €
<i>Egiatarra</i> Atotxa Egia Etxe Elkartea	31.512,99 €
<i>Erdialde</i> Erretiratuen eta Pentsiodunen Elkartea	72.465,21 €
<i>Goiko Galtzara</i> Elkartea	21.457,72 €
<i>Guardaplata Donostia</i> Adinekoen Elkartea	28.437,98 €
<i>Gure Babesa</i> Erretiratuen eta Pentsiodunen Elkartea	26.853,10 €
<i>Gure Bizitza</i> Erretiratuen eta Pentsiodunen Elkartea	62.183,66 €
<i>Gure Egunsentia</i> Adinekoen Elkartea	46.098,86 €
<i>Gure Kabia</i> Jubilatuen Elkartea	23.058,15 €
<i>Intxaurralde</i> Erretiratuen eta Pentsiodunen Elkartea	29.317,17 €
<i>Jatorra</i> Adinekoen Elkartea	23.556,76 €
<i>J.M.Varona</i> Erretiratuen eta Pentsiodunen Elkartea	30.286,99 €
<i>Kai Alde</i> Erretiratuen Etxea	50.163,96 €
<i>Lurrargi Donostia</i> Erretiratuen eta Pentsiodunen Elkartea	11.182,25 €
<i>Txoko Berri</i> Erretiratuen Etxea	23.874,10 €
<i>Uliatarra</i> Uliako Jubilatuen Elkartea	20.103,09 €
<i>Groseko Zabaltza Etxeko</i> Elkartea	22.425,52 €
<i>Zaharren Biltokia</i> Erretiratuen eta Pentsiodunen Elkartea	13.627,00 €
<b>Dirulaguntzen zenbatekoa guztira</b>	<b>716.254 €</b>

### 3. ERANSKINA. KANPOKO ZERBITZUEN KONTRATUAK

Gizarte Ekintzako Zuzendaritzak urtero administrazio-kontratu batzuk egiten ditu hainbat enpresa eta erakunderekin zerbitzu jakin batzuk emateko.

#### A3.1. Adinekoen eta desgaitasunen bat duten pertsonen zerbitzua

- Etxez etxeko laguntza-zerbitzu publikoa ematea: AZTERTZEN Servicios Asistenciales S.L.U.
- Adineko pertsona hauskorrenzako eguneko arreta-zerbitzua (GOIZALDIAK): kontratatutako enpresa EDER ARRETAK SL
- Altza-Buenavistako Berra apartamentu sozialetan ostatu eta arreta zerbitzua ematea: Adineko pertsonentzako tutoretzapeko apartamentuetan 39 plaza kontratatuta daude SAR-QUAVITAE S.L.U. enpresarekin.
- Fermin Calbeton kaleko Elizaran Fundazioaren tutoretzapeko apartamentuetan ostatua eta arreta zerbitzua ematea: Hitzarmena, Foru Aldundiari Fermin Calbeton kaleko adinekoentzako tutoretzapeko 10 apartamentu kudeatzeko gomendioa ematen diona. Zerbitzuak ematea MATIA FUNDAZIOAri esleituta dago.
- Ganbara apartamentuetan eta Donostia Txokoan adineko autonomoei edo I. mendetasun-egoeran daudenei ostatu eta arreta emateko zerbitzua ematea: tutoretzapeko 17 apartamentu eta 4 etxebizitza komunitario (Txokoak) daude kontratatuta, eta bakoitzak 12-13 plaza ditu ZORROAGA FUNDAZIOArekin.
- Etxegintzak Ategorrietan, Berion, Benta Berrin, Marrutxipin eta Intxaurren dituen eraikinetan adinekoentzako tutoretzapeko 29 apartamentuetan bizitoki-zerbitzuen erabiltzaileei eta bizigarri-komunitateari eman beharreko zerbitzu publikoa: GUREAK ZERBITZU ANITZAK SLUri esleituta.
- Monseko etxebizitza komunitarioetan adineko pertsonen ostatu eta arreta emateko zerbitzua: LAGUNDUZ 3, S.L. eta FUNDACIÓN SALUD Y COMUNIDAD enpresen ABEEari esleituta.
- Adineko autonomoentzako eta I. mailako pertsonentzako ostatu-zerbitzua Arrasate kaleko 51. zenbakian dauden 34 apartamentuetan, ZORROAGA FUNDAZIOArekin hitzartuta.
- 55 urtetik gorakoentzako Aisialdi eta Denbora Libreko Programa, hiriko hainbat kultur zentrotan (Ernest Lluch, Okendo, Lugaritz eta Casares) eta Udalaren Musika eta Dantza Eskolan: LAHAR ELKARGOARI esleituta.
- Aieteko Topalekua ekipamenduaren kudeaketa: Taberna-Jantoki Zerbitzua, Atezaina-administrazioa, garbiketa eta mantentze-lanak. GUREAK OSTALARITZARI esleituta, enplegu-zentro berezietan gordetako kontratu baten bidez.
- Adinekoen elkarteei laguntza teknikoa ematea. GIZARTE ZERBITZU INTEGRATUAK, S.COOP taldeari esleituta.
- +55 agendaren edizio- eta banaketa-zerbitzuak ematea (adinekoentzako partaidetza- eta aisialdi-programa): Editorial MIC SL eta IRAGARRI SL.

### A3.2. Gizarteratze zerbitzua

- "Gaueko Aterpea" gaueko harrera-zerbitzua. GRUPO 5 ACCIÓN Y GESTIÓN SOCIAL SAri esleitutako zerbitzuren kudeaketa eta ZORROAGA FUNDAZIOAri alokatutako lokala.
- Gizarte-bazterketa jasateko arriskuan dauden pertsonentzako Harrera-Etxeen eta Tutoretzapeko Etxebizitzen zerbitzuetan gizarte- eta hezkuntza-arretako zerbitzua, ARRATS elkarteari esleituta.
- Gizarte -laguntzako eta -sustapeneko programa: ERROAK ELKARTEAri esleituta.
- "Villa Salia" eguneko arreta-zerbitzua. GRUPO 5 ACCIÓN Y GESTIÓN SOCIAL SA enpresari esleitutako zerbitzuaren kudeaketa.
- Gizarte Larrialdietako Udal Zerbitzu Publikoaren (GLUZ) kudeaketa: GRUPO 5 ACCIÓN Y GESTIÓN SOCIAL SA enpresari esleituta.
- Harrera Sozialeko Udal Zentroa: sukalde, jangela eta garbiketa zerbitzuak ematea, AUZO LAGUN S.COOP enpresari esleituta.
- Donostiako Udaleko Gizarteratze Zerbitzuko ikuztegi-zerbitzua, GUREAK ZERBITZU ANITZAK SLU enpresari esleituta.

### A3.3. Prebentzio, haur eta familia zerbitzua

- Babesgabetasun-egoeretan kasuak kudeatzeko zerbitzua: HZ GIZEKIMENAK S.L.ri esleituta.
- Arrisku- edo babesgabetasun-egoeran dauden adingabeentzako prestakuntza-, aholkularitza- eta esku-hartze goiztiarreko zerbitzua: HIRUBE HZ UTE DONOSTIARI esleituta.
- Gizarte- eta hezkuntza-arretako eta arreta psikosozialeko zerbitzua: UTE SUSTATUZ Lantaldea enpresari esleituta eta HIRUBE S.COOP sozietateari lagata 2023ko azaroaren 1etik aurrera.

### A3.4. Ekintza Komunitarioko Zerbitzua

- Intxaurrondo, Altza-Larratxo, Loiolako Erribera eta Bidebieta auzoetako gizarte-zerbitzuetako zentroetan gizarte-bazterketa egoeran dauden pertsoneri eta familiei gizarte-laguntza emateko zerbitzua, ARRATS ELKARTEARI esleituta.
- Intxaurrondo auzoan gizarte-bazterketa larrian dauden pertsoneri eta familiei zuzendutako Otorduak programarako otorduak hornitzea. Programa hori GUREAK OSTALARITZA, S.L.U.ri esleitu zaio, Enplegu Zentro Bereziei gordetako kontratu bidez.

#### 4. ERANSKINA. LAGUNTZA EKONOMIKO PUBLIKOEN LABURPEN TAULA

Hemen, Gizarteratzeko eta Diru-sarrerak Bermatzeko Sistemaren (Diru-sarrerak Bermatzeko Errenta eta Etxebizitzako Gastuak Osatzeko Prestazioa, gaur egun LANBIDEk kudeatzen dituenak) eta Gizarte Zerbitzuen Sistemaren (Gizarte Larrialdietarako Laguntzak, Diru-sarrerak Bermatzeko Foru Laguntzak eta beste prestazio batzuk, hala nola, Gizarte Ongizateko Funtza eta Kontribuzio gabeko Prestazioak) laguntza ekonomikoen bilakaeraren laburpen bat sartzen dugu.

##### A4.1. Gizarteratzeko eta Diru-sarrerak Bermatzeko Sistemaren laguntza ekonomiko publikoak

###### A4.1.1. Familia onuradunak

	2020	2021	2022	2023	2024	2025
Diru-sarrerak Bermatzeko Errenta	4.452	4.491	4.069	4.184	4.509	4.423
Etxebizitzarako Prestazio Osagarria	1.858	1.829	1.631	1.623	1.523	825

###### A4.1.2. Gastua

	2020	2021	2022	2023	2024	2025
Diru-sarrerak Bermatzeko Errenta	25.099.815	23.479.470	20.669.969	25.756.899	25.706.162	21.037.998
Etxebizitzarako Prestazio Osagarria	4.232.639	4.261.945	4.313.967	4.638.734	3.914.659	1.531.590

##### A4.2. Gizarte Zerbitzuen Sistemaren eta Gizarteratzeko eta Diru-sarrerak Bermatzeko Sistemaren laguntza ekonomiko publikoen bilakaera

###### A4.2.1. Eskaera berriak

	2020	2021	2022	2023	2024	2025
Gizarte larrialdietarako laguntzak	3.316	3.237	3.239	3.193	3.213	3.236
Beste prestazio batzuk (KEP, GOF)	132	150	195	189	181	176

###### A4.2.2. Familia onuradunak

	2020	2021	2022	2023	2024	2025
Gizarte larrialdietarako laguntzak	3.008	2.910	2.870	2.853	2.746	2.806
Diru-sarrerak Bermatzeko Errenta	4.452	4.491	4.069	4.184	4.509	4.423
Etxebizitzarako Prestazioa	1.858	1.829	1.631	1.623	1.523	825
Beste prestazio batzuk (KEP, GOF, LISMI)	1.356	1.441	1.454	1.466	1.507	1.580

#### A4.2.3. Gastu

	2020	2021	2022	2023	2024	2025
Gizarte larrialdietarako laguntzak	3.200.816	3.499.010	4.189.113	3.530.903	3.549.847	3.639.563
Diru-sarrerak Bermatzeko Errenta	25.099.815	23.479.470	20.669.969	25.756.899	25.706.162	21.037.998
Etxebizitzarako Prestazio Osagarria	4.232.639	4.261.945	4.313.967	4.638.734	3.914.659	1.531.590
Beste prestazio batzuk (KEP, GOF, LISMI)	6.714.600	6.874.749	7.882.705	8.639.725	9.454.057	10.654.460

#### A4.3. Kolektibo ahulentzako laguntzen udal-gastuaren bilakaera

##### A4.3.1. Familia onuradunak

	2020	2021	2022	2023	2024	2025
Lan Plan Partekaturako laguntzak	812	531	541	543	559	686
Laguntza Fiskalak (*)	3.352	3.464	3.627	2.979	3.116	2.824

##### A4.3.2. Gastua

	2020	2021	2022	2023	2024	2025
Lan Plan Partekaturako laguntzak	695.957	541.745	573.163	793.397	729.023	769.504
Laguntza Fiskalak (*)	229.747	242.137	256.078	229.744	255.310	273.098
Udalaren beste laguntza batzuk	685.637	759.653	805.494	1.000.081	1.105.969	1.236.668
Udalak GLLrako egindako ekarpena	317.927	430.726	629.232	552.128	661.167	879.609

(\*) 2023an Ondasun Higiezinaren gaineko Zergaren laguntza ezabatu da.