

***2023ko Memoria***  
***Gizarte Ekintzako Saila***



## AURKEZPENA

Dokumentu honek Donostiako Udaleko Gizarte Ekintzako Zuzendaritzak 2023an egindako jardueren memoria jasotzen du.

Jarraian aurkituko duzuen informazioaren helburua Gizarte Ekintzako Zuzendaritzaren lana ikusaraztea da. Espero dugu horrek Gizarte Zerbitzuen sistemari buruzko ezagutza orokorra hobetzen lagunduko duela eta, ezagutza horretatik, aurretik ditugun hobekuntza-esparruak zeintzuk diren ondorioztatu ahal izango dugula; horregatik, gure jardueraren laburpena eta aurkezpena egiteko urteroko memoria hau egiten dugu berriro.

Aurreko urteetan bezala, 2023an helburu bikoitzarekin egin dugu lan: alde batetik, Donostiako gizarte-kohesioa hobetzea, eta, bestetik, gizarte-zerbitzuen euskal sistemako udal-zerbitzuak eta -prestazioak garatzea, herritarrei zerbitzu eta prestazio horietarako sarbidea erraztuz. Hauek dira 2023an lortutako lorpen esanguratsuenetako batzuk:

- 2023an artatutako familien kopuruak gora egin du 2022an artatutako familiekin alderatuta, % 2,83ko hazkundearekin. 2023an 17.806 familiari eman zaie arreta, eta 2022an 17.316 familiari.
- Lehen aldiz arreta jaso duten familien kopurua % 0,45 igo da, 2022ko 4.493tik 2023ko 4.513ra.
- 22.196 gizarte-baliabide izapidetu dira, 2022an izapidetutako gizarte-baliabideak (22.217) baino % 0,90 gutxiago. Hala ere, aurreko urteekin alderatuta gorakada bat egon dela azpimarratu behar da. 2023an izapidetutako baliabideen hazkuntza, 2021, 2020, 2019, 2018 eta 2017 urteekiko, % 14,34, % 29,24, % 17,71, % 25,88 eta % 26,93 izan da, hurrenez hurren.
- 2.853 familiak jaso dituzte gizarte-larrialdietarako laguntzak, eta guztira 4.816 pertsona izan dira onuradunak. Konprometitutako zenbatekoa 3.530.902,69 eurokoa izan da.
- Urtean zehar, 2.010 etxetako 2656 pertsonak jaso dute etxez etxeko laguntza-zerbitzua, eta guztira 393.509,50 zerbitzu-ordu izan dira.
- Adinekoentzako udal-bizitokien eskaintza handitu egin da, 34 apartamentu gehitu baitira Arrasate kaleko 51 zenbakian.
- Adingabeen babesari dagokionez, 1.258 adingabe artatu dira esku-hartze goiztiarreko programaren bidez, eta 877 babesgabetasun-egoeran dauden adingabeei zuzendutako esku-hartze programen bidez. Ebidentzian oinarritutako programa espezializatuetan 232 pertsonak hartu dute parte, adingabeen eta familien artean.

- Indarkeria matxistaren biktimei laguntzeko programaren bidez, 534 emakumeri eman zaie laguntza guztira, eta programa horren bidez laguntza psikologikoa, aholkularitza juridikoa, ostatua eta dirulaguntza ekonomikoak eskaini dira.
- Etxerik gabeko pertsoneri erantzun egokia emateko, Donostiako Udalak hainbat baliabide eta zerbitzu bideratu ditu: eguneko eta gaueko arreta-zerbitzuak, harrera-etxebizitzak eta tutoretzapeko etxebizitzak, oinarritzko premiak estaltzeko laguntza ekonomikoak, laneratzeko eta gizarteratzeko programak edo neguko jardueraprotokoloa, besteak beste.
- Etxerik gabeko pertsonentzako elikadura-laguntzen programan 164 pertsonak hartu dute parte: 162 gizonak eta 2 emakumek, eta 13 jatetxeren laguntza izan dute.

Zerrendatutako jarduerak urtean zehar garatutakoetako batzuk baino ez dira; hurrengo orrialdeetan jarduera horiei eta beste askori buruzko informazio zehatzagoa aurkituko duzue. Espero dut zure interesekoa eta baliagarria izatea.

Amaitzeko, eskerrak eman nahi dizkiot Gizarte Ekintzako talde osoari egindako lanagatik. Lan horren helburu nagusia da herritarrei laguntzea indarrean dagoen legeriak aitortutako eskubide sozialak bete-betean erabil ditzaten, hainbat arrazoirengatik beren interesak erabat defendatu ezin dituztenak babestea, pertsonen eskubideen urraketa salatzea, eta antzemandako gizarte-premiei erantzuteko programak, zerbitzuak eta baliabideak sortzea proposatzea, bai eta prebentziozkoak direnak ere.

**Maria Jesus Idoeta Madariaga**  
**Gizarte Zerbitzuetako, Gizarte Ekintzako eta Auzoetako zinegotzi ordezkaria**

## AURKIBIDEA

<b>1. Giza baliabideak eta baliabide ekonomikoak.....</b>	<b>6</b>
1.1. Giza baliabideak.....	6
1.2. Baliabide ekonomikoak.....	8
<b>2. Lehen mailako arreta.....</b>	<b>11</b>
2.1. Gizarte Zerbitzuetako Zentroak.....	11
2.2. Gizarte Zerbitzuetako Zentroen jarduera .....	12
<b>3. Gizarteratzeko laguntza ekonomikoak.....</b>	<b>16</b>
3.1. Gizarte-larrialdietarako laguntzak.....	16
3.2. Lan Partekatua Planari laguntzeko laguntzak .....	18
3.3. Beste prestazio batzuk (LISMI, GOF, KGP) .....	19
3.4. Laguntza fiskalak.....	20
<b>4. Adineko pertsonak.....</b>	<b>21</b>
4.1. Etxean ematen diren udal-eskumeneko zerbitzuak.....	21
4.2. Orain arte Gizarte Zerbitzuen erabiltzaile ez diren adinekoak bisitatze programa.....	26
4.3. Eguneko arreta komunitate ingurunean: Goizaldiak.....	27
4.4. Adineko pertsonentzako bizilekuak .....	28
4.5. Adinekoentzako larrialdietarako plazak.....	29
4.6. Adinekoen sustapenerako eta parte-hartze aktiborako jarduera-ildoak.....	30
4.7. Foru Aldundiaren eskumeneko baliabideak eta prestazioak mendeko pertsonentzat.....	34
4.8. Donostia Lagunkoia .....	36
4.9. Komunitatearen ekipamenduak hobetzeko esku-hartzeak.....	37
<b>5. Adingabeentzako arreta eta zerbitzuak.....</b>	<b>39</b>
5.1. Prebentzio-programak .....	39
5.2. Babesgabetasun-egoeran dauden adingabeekin esku hartzeko programak.....	41
<b>6. Genero-indarkeriaren biktimei laguntzeko programa .....</b>	<b>46</b>

<b>7. Larrialdietarako eta etxerik gabeko pertsonen arretarako programak .....</b>	<b>48</b>
7.1. Gizarte Larrialdietako Udal Zerbitzua .....	48
7.2. Udalaren aterpe zentroak.....	50
7.3. Etxerik gabeko pertsonentzako elikadura-programa (Otorduak II).....	53
<b>8. Gizarteratze .....</b>	<b>54</b>
8.1. Gizarteratzea eta laneratzea .....	54
8.2. Bazterketa-arriskuan dauden pertsonentzako esku-hartze sozioedukatibo eta psikosozialeko zerbitzu.....	54
<b>9. Gizarte-ekimenarekiko lankidetzak .....</b>	<b>56</b>
9.1. Irabazi-asmorik gabeko erakundeentzako dirulaguntzak .....	56
9.2. Lankidetzak-hitzarmenak erakundeekin.....	56
9.3. Irabazi asmorik gabeko elkarteak egoitza moduan edota jarduerak burutzeko udal lokalen lagatzea.....	57

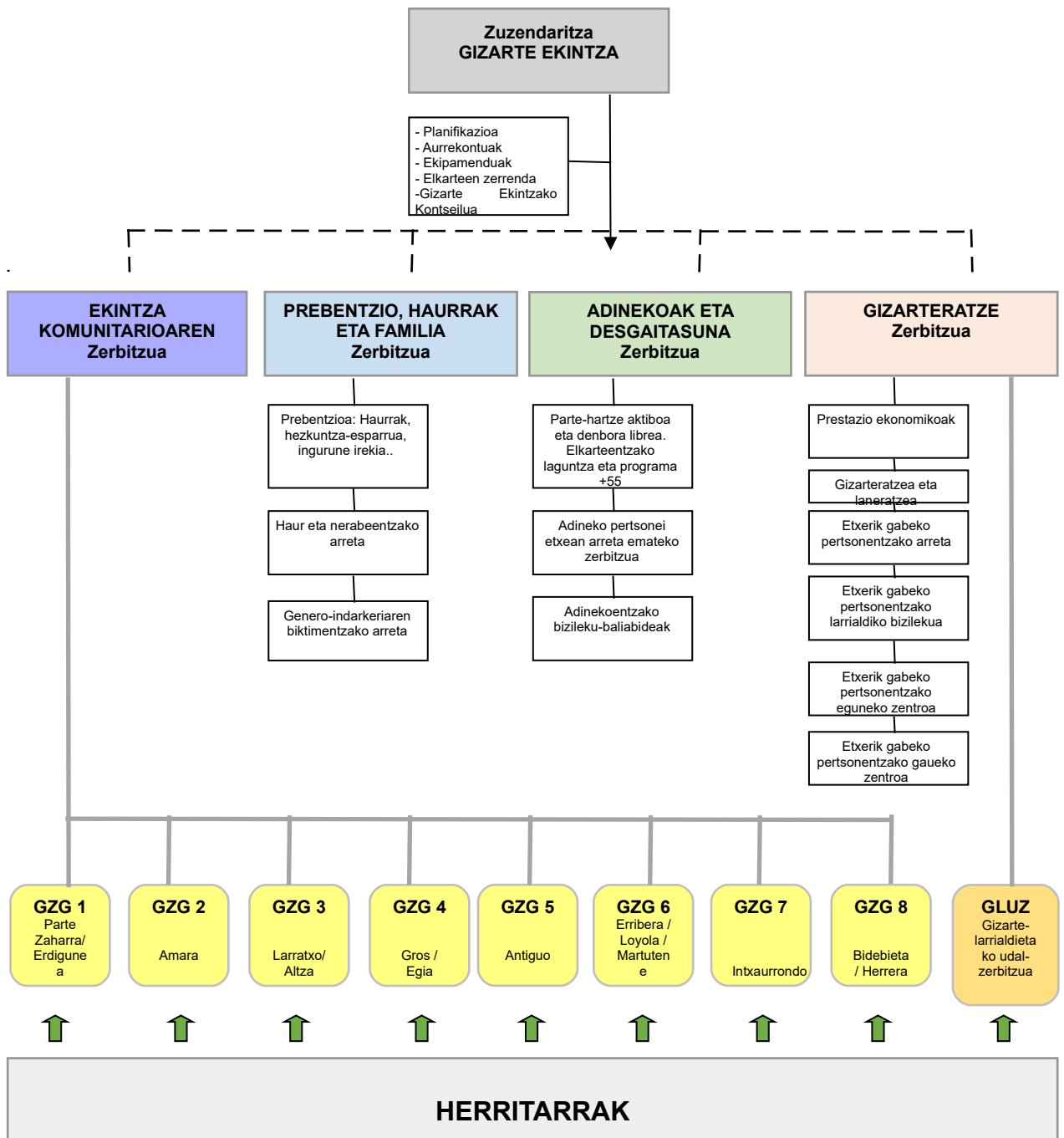
## ERANSKINAK

A1. Gizarte-ekintzaren arloko elkarteentzako dirulaguntzak.....	58
A2. Adinekoen elkarteentzako dirulaguntzak .....	66
A3. Kanpoko zerbitzuen kontratuak .....	67
A4. Laguntza ekonomiko publikoen laburpen-taula .....	69



## 1. GIZA BALIABIDEAK ETA BALIABIDE EKONOMIKOAK

### 1.1. Giza baliabideak



Gizarte Ekintzako langileak 2023ko abenduaren 31n		
<b>GIZARTE ZERBITZUGUNEAK (GZG)</b>		
- Arduradunak	8	
- Gizarte-laneko teknikariak	42	75 langile
- Administrariak	25	
<b>UDALAREN GIZARTE ABEGI ETXEA</b>		
- Arduraduna	1	
- Gizarte-hezitzaileak	2	15 langile
- Zaindariak	12	
<b>ZUZENDARITZA</b>		
- Zuzendaria	1	
- Zerbitzuburuak	4	
- Goi-mailako teknikariak	3	
- Ekipamenduen arduraduna	1	11 langile
- Administrariak	2	
<b>BESTELAKO HAINBAT ZERBITZU</b>		
- Psikologoak	4	
- Larrialdietarako eta etxerik gabeko pertsonen arretarako arduraduna	1	
- Prestazio ekonomikoen eta gizarteratze eta laneratzearen arduraduna	1	25 langile
- Gizarte-laneko teknikariak	12	
- Gizarte Ekintzako erdi-mailako teknikariak	2	
- Administrariak	5	

**1.2. Baliabide ekonomikoak**

	Langile-gastuak	Ondasun eta zerbitzuen erosketak	Dirulaguntzak	Inbertsioak	GUZTIRA	%
Zuzendaritza eta Administrazioa	498.469,24	22.982,08	282.966,00		804.417,32	%2,47
Adinekoen sustapena	185.276,25	348.075,17	36.332,00		569.683,42	%1,75
Jubilatu-etxeak		679.264,33	723.200,00		1.402.464,33	%4,31
Etkez-etxeko laguntza	118.645,27	8.293.183,44			8.411.828,71	%25,83
Prebentzioa, haurrak eta familia	570.862,25	2.769.380,02			3.340.242,27	%10,26
Gizarteratzea	527.327,17	2.522.681,67	1.471.324,74		4.521.333,58	%13,89
Gizarte Zerbitzuguneak	4.617.373,51	402.556,88			5.019.930,39	%15,42
Gizarte Abegi Etxea	1.101.922,44	518.796,84			1.620.719,28	%4,98
Apartamentu babestuak	190.705,28	1.919.153,41	36.080,00		2.145.938,69	%6,59
Egoitzak		1.059.500,00			1.059.500,00	%3,25
Gizarte-larrialdietarako laguntzak			3.530.902,69		3.530.902,69	%10,84
Iraupen luzeko zainketak				133.946,05	133.946,05	%0,41
<b>Guztira</b>	<b>7.810.581,41</b>	<b>18.535.573,84</b>	<b>6.080.805,43</b>	<b>133.946,05</b>	<b>32.560.906,73</b>	<b>%100,00</b>
<b>% kapituluka</b>	<b>%23,99</b>	<b>%56,93</b>	<b>%18,68</b>	<b>%0,41</b>	<b>%100,00</b>	

	Langile-gastuak	Ondasun eta zerbitzuen erosketak	Dirulaguntzak	Inbertsioak	GUZTIRA	%
2022. urteko datuak	7.378.238,15	17.689.859,10	7.240.140,49	1.872.780,16	34.181.017,90	
<b>2023ko hazkundera 2022koarekin alderatuta</b>	<b>432.343,26</b>	<b>845.714,74</b>	<b>-1.159.335,06</b>	<b>-1.738.834,11</b>	<b>-1.620.111,17</b>	<b>-4,74</b>

2023ko ekitaldian Donostia Ukrainarekin aurrekontu-programa desagertu da. 2022ko ekitaldian sortu zen premiazko harrera behar zuten premiei erantzuteko, Donostiara iritsi ziren Ukrainatik etorritako pertsonen eta familien oinarritzko beharrak beteko zirela bermatzeko.

Hala ere, 2023ko ekitaldian likidatutako gastu korrontea handiagoa izan da 2022ko ekitaldiko gastu arrunta baino (118.722,94 euro), hori baita zerbitzu publikoen funtzionamendurako beharrezkoa den egiturazko gastua.

2023an likidatutako kapital-gastua Zaintzak Gertu I proiektuari dagokio, etxean Iraupen Luzeko Zaintza Estrategia bat garatzera zuzendutako proiektuari, eta proiektu hori Berreskurapen, Eraldaketa eta Erresilientzia Planetik (PRTR) datozen Europako funtsekin finantzatu da. Era berean, 2023ko ekitaldian, aurreko ekitaldietako partiden kargura, Familiei Harrera Egiteko Udal Zentroaren eranskina birgaitzen hasi da, eta Villa Salian gizarte-bazterkerian dauden pertsonentzako Hestia eguneko zentro bat gaitzeko obrarekin jarraitu.

Gizarte Ekintzako Zuzendaritzak erabili dituen **baliabide ekonomikoen guztizkoak** zenbateko horietan honako bilakaera izan du azken urteotan:

Urtea	Aurrekontua likidazioa
2012	22.134.160,18 €
2013	23.159.319,67 €
2014	23.993.809,18 €
2015	24.772.210,55 €
2016	25.699.474,47 €
2017	26.428.079,12 €
2018	28.567.238,82 €
2019	30.715.516,24 €
2020	31.344.932,72 €
2021	31.625.952,72 €
2022	34.181.017,90 €
2023	32.560.906,73 €



## 2. LEHEN MAILAKO ARRETA

### 2.1. Gizarte Zerbitzuguneak

Gizarte zerbitzuguneak balio eta diziplina anitzeko gizarte arretarako lan unitateak dira, herritarren lehen atea Gizarte Zerbitzuen Euskal Sistemari sartzeko.

Gizarte Zerbitzuetako Zentroek beren jarduera-eremuan gizarte premiak antzeman eta eta premia horiei erantzuten diete, eta Gizarte Zerbitzuen Euskal Sistemaren esku-hartze maila ezberdinetako sarbidea koordinatzen eta kudeatzen dute.

Elkarrizketen eta etxera eginiko bisiten bidez, hainbat zerbitzu eskaintzen dituzte: informazioa, balorazioa, diagnostikoa, orientazioa eta lagun egite soziala. Horrela, honako hauek errazten dituzte:

- Herritarren eskura jartzen dute Gizarte Zerbitzuen Euskal Sistema eta gizarte babeserako sare osoa.
- Pertsonaren premiei erantzuteko egokiena den Gizarte Zerbitzuen Euskal Sistemako prestazio eta zerbitzuak, edota haien beharretara hobekien egokitzen diren zerbitzu eta prestazioak jaso ditzaten bideratzen dituzte hartaratutako pertsonak.
- Gizarte Zerbitzuen Euskal Sistemak gauzatu beharreko arreta pertsonalizatuaren plangintza.
- Eta programatutako jarduketaren abiaraztea, jarraipena eta ebaluazioa.

Gizarte Zerbitzuguneak	Kopurua	Langileak	Helbidea	Telefonoa
Parte Zaharra/ Erdigunea	1 4 2 0,4	Arduradun Gizarte langile Administrari Psikologo komunitario	Konstituzio Plaza 6	943 48 15 56
Amara	1 5 3 1,2	Arduradun Gizarte langile Administrari Psikologo komunitario	Leire Plaza 6-7	943 45 27 20
Larratxo/ Altza	1 6 3 2	Arduradun Gizarte langile Administrari Psikologo komunitario	Larratxo Pasealekua, 22	943 39 06 21
Gros / Egia	1 8 4 1,4	Arduradun Gizarte langile Administrari Psikologo komunitario	Atotxako Zelaia Plaza 2	943 32 77 70
Antigua	1 6 3 1,6	Arduradun Gizarte langile Administrari Psikologo komunitario	Jose Goikoa Kalea 4	943 21 00 32
Erribera-Loiola/ Martutene	1 5 3 1,4	Arduradun Gizarte langile Administrari Psikologo komunitario	Nemesio Etxaniz 1-3	943 48 15 51
Intxaurren	1 4 3 1,6	Arduradun Gizarte langile Administrari Psikologo komunitario	Zarategi Pasealekua, 80	943 32 16 88

Gizarte Zerbitzuguneak	Zenbat	Langileak	Helbidea	Telefonoa
Bidebieta/ Herrera	1 3 2 0,6	Arduradun Gizarte langile Administrari Psikologo komunitario	Serapio Mujika 19 behea	943 39 00 79

## 2.2. Gizarte Zerbitzuguneen jarduera

### 2.2.1. Gizarte Zerbitzuguneetan artatutako familiak

2023an, 17.806 familia (bizikidetzeta-unitateak) artatu zituzten Gizarte Zerbitzuetako Zentroetan eta Gizarte Larrialdietako Udal Zerbitzuan. Horietatik 4.513k lehen aldiz jo zuten udaleko gizarte-zerbitzuetara.

Gizarte Zerbitzuguneak	Arreta jaso duten familiak		Arreta lehen aldiz jaso duten familiak	
	Kopurua	%	Kopurua	%
Parte Zaharra-Erdigunea	1.649	%9,26	411	%9,11
Amara	2.297	%12,90	566	%12,54
Larratxo-Altza	2.154	%12,10	457	%10,13
Gros-Egía	3.130	%17,58	766	%16,97
Antigua	2.342	%13,15	579	%12,83
Erribera-Loiola-Martutene	2.054	%11,54	434	%9,62
Intxaurrondo	1.642	%9,22	283	%6,27
Bidebieta-Herrera	1.046	%5,87	222	%4,92
GLUZ (Gizarte Larrialdietako Udal Zerbitzua)	1.492	%8,38	795	%17,62
<b>GUZTIRA 2023</b>	<b>17.806</b>	<b>%100,00</b>	<b>4.513</b>	<b>%100,00</b>
GUZTIRA 2022	17.316		4.493	
22-23ko igoera	%2,83		%0,45	

2023an artatutako familien kopuruak gora egin du 2022an artatutako familiekin alderatuta, % 2,83ko hazkundearekin guztira. Era berean, lehen aldiz arreta jaso duten familien kopurua % 0,45 igo da.

### 2.2.2. Gizarte Zerbitzuguneetan eskatutako eta kudeatutako gizarte-zerbitzuak

2023. urtean zehar, Donostiako Udaleko Gizarte Zerbitzuguneek eta Gizarte Larrialdietako Zerbitzuak 22.196 eskaera berri kudeatu dituzte, hiriko pertsonen eta familien beharrei erantzuteko.

Hurrengo taulan azaltzen da, eskaera berri hauen banaketa, gizarte baliabide mota eta eskaeren zenbatekoa kontutan harturik:

Eskatutako Gizarte Zerbitzuak	2022	2023	Igoera
<b>GIZARTERATZEA</b>			
Gizarteratzeko laguntza ekonomikoak	3.891	3.852	%-1,0
Gizarteratzeko ekintzak	810	819	%1,1
Larrialdietarako eta baztertuentzako bizilekuak	243	208	%-14,4
Aldundiaren gizarteratzeko eguneko zentroa	37	23	%-37,8
Gizarte-bazterkeriaren balorazioa	256	264	%3,1
Etterik Gabeko Pertsonen Elikadura Zerbitzua	182	277	%52,2
	<b>5.419</b>	<b>5.443</b>	<b>%0,4</b>
<b>ADINEKOAK ETA EZGAITASUNA</b>			
Mendekotasuna: egoitza-plazak, sozio-sanit, Foru Aldundiaren eskumeneko eguneko zentroa	1.015	1.158	14,1%
Mendetasuna: prestazio ekonomikoak	1.292	1.634	26,5%
Udalaren eskumeneko adinekoentzako bizilekuak	124	122	-1,6%
Goizaldiak Programa	97	80	-17,5%
Etkez-Etzeko laguntza	1.001	1.067	6,6%
Telelaguntza	1.715	1.884	9,9%
Mendekotasunaren balorazioak eta berrikuspenak	4.981	3.912	-21,5%
Sendian programa	58	83	43,1%
Bestelako prestazioak: KGP, GOF	195	189	-3,1%
Desgaitasunaren balorazioa	1.724	1.744	1,2%
Laguntza teknikoak	1.399	1.480	5,8%
Ezgaitasunentzako baliabideak (egoitzak, eguneko zentroak, aldi baterako egonaldiak).	71	87	22,5%
	<b>13.672</b>	<b>13.440</b>	<b>-1,7%</b>
<b>HAURRAK FAMILIA</b>			
Esku-hartzea adingabeekin	633	691	9,2%
Emakumeen arreta	235	264	12,3%
Emakumeen harrera (larrialdietarako etxebizitzak)	5	7	40,0%
Etxebizitza zuzenean esleitzea indarkeria matxistaren biktima diren emakumeentzat	4	4	0,0%
Emakumeen laguntza (psikologikoa eta juridikoa)	206	193	-6,3%
Emakumeei laguntzea	30	34	13,3%
Emakume eta adingabeentzako dirulaguntzak	28	30	7,1%
	<b>1.141</b>	<b>1.223</b>	<b>7,2%</b>
<b>EKINTZA KOMUNITARIOA</b>			
Txosten pertsonalizatuen eskaerak	510	617	21,0%
Beste baliabide batzuk (elikagaien bankua)	484	426	-12,0%
Esku-hartze soziosanitarioa	818	850	3,9%
Gizarte-laguntasuna (Intxaurren)	140	193	37,9%
Otorduak (Intxaurren + Berra)	33	4	-87,9%
	<b>1.985</b>	<b>2.090</b>	<b>5,3%</b>
<b>Guztira</b>	<b>22.217</b>	<b>22.196</b>	<b>-0,09%</b>

Gizarte baliabide horietatik 1.255 ( % 5,65) Gizarte Larrialdietako Udal Zerbitzuak kudeatu ditu.

2023an eskatutako baliabideen eskaerak 2022ko ekitaldian eskatutakoen antzekoak izan dira, % 0,9ko jaitsiera txikiarekin. Hala ere, azpimarratu behar da aurreko urteekiko gorakada egon dela. 2023an izapidetutako baliabideen portzentajeazko aldakuntza, 2021, 2020, 2019, 2018 eta 2017 urteekiko, % 14,34, % 29,24, % 17,71, % 25,88 eta % 26,93 izan da, hurrenez hurren.

### 2.2.3. Hitzorduak eta etxez etxeko bisitak

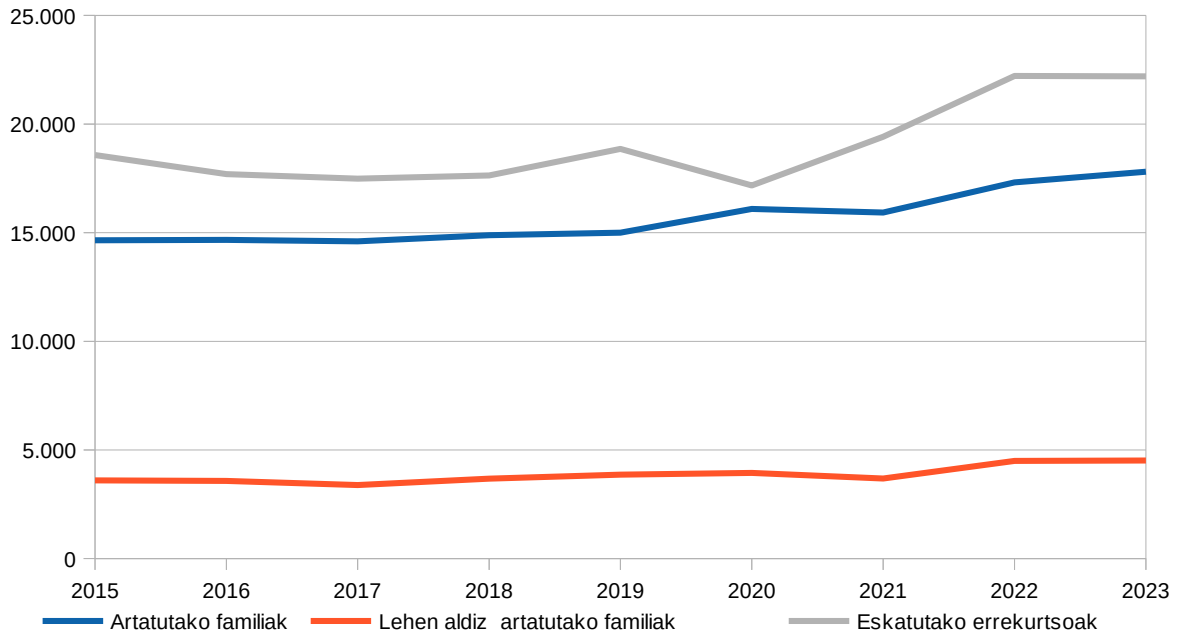
2023an, Gizarte Zerbitzuetako Zentroetako gizarte langile teknikariek 25.549 hitzordu kudeatu dituzte. Halaber, 2.117 bisita egin zaizkie etxez etxe hainbat zerbitzu eta prestazioren erabiltzaile eta/edo onuradunei.

Gizarte Zerbitzuen Zentroa	Jarraipeneko hitzorduak	Lehen hitzorduak	Etxez etxeko bisitak
Parte Zaharra - Erdigunea	1.840	430	296
Amara	2.895	587	236
Larratxo - Altza	3.113	620	229
Gros-Egia	3.758	858	389
Antigua	2.884	590	282
Erribera – Loiola - Martutene	2.527	430	282
Intxaurrenondo	2.618	334	238
Bidebieta - Herrera	1.838	227	165
<b>Guztira</b>	<b>21.473</b>	<b>4.076</b>	<b>2.117</b>

### 2.2.4. Eskariaren (urtean egindako eskaera berriak) eta arretaren urte arteko bilakaera

	2015	2016	2017	2018	2019	2020	2021	2022	2023
Arreta jasotzen duten familiak	14.651	14.670	14.600	14.883	14.997	16.094	15.928	17.316	17.806
Lehen aldiz arreta jasotzen duten familiak	3.601	3.571	3.381	3.677	3.863	3.940	3.685	4.493	4.513
Eskatutako baliabideak	18.573	17.700	17.487	17.633	18.856	17.174	19.412	22.217	22.196

### Eskariaren eta arretaren urte arteko bilakaera



#### 2.2.5. Erlauntzak

Erlauntza auzoetan pertsonen bizi-kalitatea sustatzea, mantentzea edo berreskuratzea helburu duen profesionalen taldeen izena da. Bi hilean behin biltzen dira. Hori lortzeko, elkarren arteko konfiantza handiko harremana sortzen dute. 8 erlauntza talde daude gaur egun hiriko 8 auzotan, hurbileko zerbitzu publikoen arduradunak dira, hala nola gizarte-, osasun-, kirol-, kultura- eta zahartze osasungarriko zerbitzuak, eta pribatuak, inguruko farmazien ordezkari gisa.

Lehenengo Erlauntzak 2017an sortu ziren, eta oinarrizko gizarte-zerbitzuetako eta gizarte-ekintzako zentroetako arduradunek sortu zirenetik hartu dute parte horietan, zaugarritasun-egoeran dauden herritarren premiei hobeto erantzuteko konexioak eta elkarren arteko lana sustatuz.

### 3. GIZARTERATZEKO LAGUNTZA EKONOMIKOAK

#### 3.1. Gizarte-larrialdietarako laguntzak

Gizarte Larrialdietarako Laguntzak **prestazio ekonomikoak** dira, unean unekoak eta dirulaguntza izaera dute. Gizarte-bazterkeriako egoerak prebenitzeko, saihesteko edo arintzeko gastu espezifiko arruntei edo ohiz kanpokoei aurre egiteko baliabide nahikorik ez duten pertsonen laguntzeko erabiltzen dira prestazio horiek.

2023an baliabide mota honen 3.193 eskaera izan ziren. Eskaera horietatik 2.853 familiak jaso zituzten Gizarte Larrialdietarako Laguntzak, eta guztira 4.816 pertsona izan ziren onuradunak.

Familia onuradunak honela banatu ziren Gizarte Zerbitzугuneen arabera:

Gizarte Zerbitzugunea	Familiak	%
Parte Zaharra - Erdigunea	161	%5,64
Amara	324	%11,36
Larratxo - Altza	530	%18,58
Gros-Egia	408	%14,30
Antigua	323	%11,32
Erribera – Loiola - Martutene	386	%13,53
Intxaurreondo	442	%15,49
Bidebieta - Herrera	279	%9,78
<b>Guztira</b>	<b>2.853</b>	<b>%100</b>

Sexuaren eta adinaren arabera, honako hau da laguntzen titularren banaketa:

Familiak	Emakumeak	Gizonak	GUZTIRA	%
25 urte baino gutxiago	26	32	58	%2,03
25-45 urte	436	212	648	%22,71
45-65 urte	680	382	1062	%37,22
65 urte eta gehiago	816	269	1085	%38,03
<b>Guztira</b>	<b>1.958</b>	<b>895</b>	<b>2.853</b>	<b>%100</b>
<b>%</b>	<b>%68,63</b>	<b>%31,37</b>		

GLLen bidez 3.530.902,69 euro banatu ziren 2.853 familia horien artean. Ondorengo koadroan, premia desberdinetara bideratu ziren diru-kopuruen xehetasuna aurkezten da:

GLL KONTZEPTUAK	Parte Zaharra – Erdigunea	Amara	Larratxo-Altza	Gros-Egia	Antigua	Erribera-Loiola-Martutene	Intxaurreondo	Bidebieta-Herrera	Guztira, oro har
Etxebizitza-errentamendua	83.614,14	83.265,51	192.911,56	108.726,54	96.100,01	98.237,78	74.584,89	77.123,83	<b>814.564,26</b>
Gela-errentamendua	9.290,60	30.168,46	30.206,30	29.636,61	14.560,94	13.957,00	9.103,74	12.999,20	<b>149.922,85</b>
Etxebizitzaren baterako errentamendua	22.004,42	19.510,86	12.254,00	22.131,56	6.839,35	13.567,37	15.981,20	14.899,62	<b>127.188,38</b>
Etxebizitza-azpierrementua	8.090,24	7.304,00	23.666,17	19.743,50	5.512,50	9.209,22	4.852,34	7.667,00	<b>86.044,97</b>
Interesak eta amortizazioa	3.600,00	23.699,59	196.493,09	60.204,79	37.500,44	72.976,42	55.426,59	104.147,91	<b>554.048,83</b>
Hotelak eta pentsioak	840,00	1.470,00	0,00	0,00	1.448,35	0,00	0,00	0,00	<b>3.758,35</b>
<b>Etxebizitzaren gozamena eta mantentzea, guztira</b>	<b>127.439,40</b>	<b>165.418,42</b>	<b>455.531,12</b>	<b>240.443,00</b>	<b>161.961,59</b>	<b>207.947,79</b>	<b>159.948,76</b>	<b>216.837,56</b>	<b>1.735.527,64</b>
Energia-gastuak	52.245,00	147.523,19	203.644,05	169.682,71	153.134,42	180.948,65	241.482,49	121.250,33	<b>1.269.910,84</b>
"Linea zuria" etxetresna elektrikoak	2.278,08	2.452,59	2.815,63	2.519,40	1.270,79	2.313,30	2.902,41	1.422,75	<b>17.974,95</b>
Etxebizitza konpontzea	0,00	985,20	382,30	1.417,84	1.358,19	157,83	2.056,55	4.132,46	<b>10.490,37</b>
Etxebizitzaren oinarritzko instalazioak	2.764,82	198,35	13.165,36	14.247,21	6.380,67	6.509,90	4.378,84	12.826,52	<b>60.471,67</b>
Altzariak	621,00	0,00	3.026,92	238,60	259,00	0,00	1.274,51	885,25	<b>6.305,28</b>
Komunitate-gastuak	0,00	1.702,50	1.135,92	1.824,38	6.045,36	1.787,93	10.332,00	1.570,50	<b>24.398,59</b>
<b>Bizigarritasuna eta ekipamenduak, guztira</b>	<b>57.908,90</b>	<b>152.861,83</b>	<b>224.170,18</b>	<b>189.930,14</b>	<b>168.448,43</b>	<b>191.717,61</b>	<b>262.426,80</b>	<b>142.087,81</b>	<b>1.389.551,70</b>
Begi-protesiak (betaurrekoak)	865,20	2.238,99	1.990,04	1.573,14	898,92	2.298,53	1.330,10	1.031,81	<b>12.226,73</b>
Entzumen-protesiak	273,00	980,00	1.200,50	490,00	0,00	980,00	0,00	0,00	<b>3.923,50</b>
Dentista	14.437,52	23.023,99	31.738,63	31.526,84	24.891,08	35.620,22	36.099,12	14.075,18	<b>211.412,58</b>
Txantiloak	0,00	197,00	269,00	100,00	200,00	256,00	67,00	81,48	<b>1.170,48</b>
Ortopedia	136,50	0,00	0,00	0,00	0,00	159,76	0,00	0,00	<b>296,26</b>
Lehen mailako beste behar batzuk	18.553,27	11.190,00	58.857,35	35.126,60	4.730,00	4.470,00	6.224,98	37.641,60	<b>176.793,80</b>
<b>Lehen mailako beste behar batzuk</b>	<b>34.265,49</b>	<b>37.629,98</b>	<b>94.055,52</b>	<b>68.816,58</b>	<b>30.720,00</b>	<b>43.784,51</b>	<b>43.721,20</b>	<b>52.830,07</b>	<b>405.823,35</b>
<b>GUZTIRA</b>	<b>219.613,79</b>	<b>355.910,23</b>	<b>773.756,82</b>	<b>499.189,72</b>	<b>361.130,02</b>	<b>443.449,91</b>	<b>466.096,76</b>	<b>411.755,44</b>	<b>3.530.902,69</b>

GLLen onuradun diren familien kopuruak behera egin du 2022. urtearekin alderatuta, 2.870 familia onuradun izatetik 2.853 izatera igaro baita, hau da, % 0,59 jaitsi da.

Konprometitutako zenbatekoa murriztu egin da aurreko urtearekin alderatuta, 4.189.113,16 €-tik 3.530.902,69 €-ra igaro baita, eta horrek gastuaren % 15,71ko murrizketa dakar.

### 3.2. Lan Partekatuen Planari laguntzeko laguntzak

**Izaera ekonomikoa duten unean-uneko laguntzak**, eta Donostiako Udalarekin arreta personalizatuko plan bat sinatu duten eta gizarte bazterketan edo bazterketa arriskuan dauden *personen eta familien oinarrizko premiak asetzea eta familia horiek gizarteratzen laguntzea* dute helburu.

2023an, lan partekatuen planari laguntzeko laguntzak eman zitzaizkien 543 familiari, aurreko urtean baino 2 familia gehiagori; urte horretan 541 eskatu ziren. Laguntzak honela banatu ziren Gizarte Zerbitzuguneen eta Gizarte Ekintzako Zuzendaritzaren beste zerbitzu batzuen artean:

Gizarte Zerbitzugunea	Familia kopurua	%
Parte Zaharra - Erdigunea	32	%5,89
Amara	54	%9,94
Larratxo - Altza	68	%12,52
Gros - Egia	67	%12,34
Antigua	50	%9,21
Erribera – Loiola - Martutene	45	%8,29
Intxaurrondo	33	%6,08
Bidebieta - Herrera	43	%7,92
GLUZ	90	%16,57
Adinekoentzat Zerbitzua	9	%1,66
Indarkeria Matxistaren Biktimen Zerbitzua	3	%0,55
Haurren arretarako Zerbitzua	49	%9,02
<b>Guztira</b>	<b>543</b>	<b>%100</b>

Laguntza horietara 793.397,29 € bideratu ziren, kontzeptu hauetan:

	Izapidetutako espedienteak	Kopurua	% (espedienteak)
<b>Oinarrizko premiak estaltzeko gastuak:</b>	275	325.856,57€	%41,07
Premia larrian dauden bizikidetz-unitateak	241	252.792,03€	%31,86
Autonomoen edo Gizakia Helburu edo Agipaden udal-plaza batera sartu diren pertsonak	20	35.980,24€	%4,53
Zaintzapeko etxebizitzetara lotutako laguntza ekonomikoak	13	37.024,30€	%4,67
Premiazko elikadura	1	60,00€	%0,01
<b>Etxebizitza erabiltzeari loturiko gastuak:</b>	257	191.432,48€	%24,13
Babes Ofizialeko Etxebizitzak ez diren etxebizitzak alokairua	49	38.540,69€	%4,86
Babes Ofizialeko Etxebizitzak alokairua	12	24.514,75€	%3,09

Logela alokatzea, berralokatzea eta batzuen arteko alokairua	119	86.719,42€	%10,93
Hipoteka-maileguren amortizazioa eta interesak	2	1.759,78€	%0,22
Alokairuko etxebizitzan sartzea (etxebizitza osoa)	11	7.894,41€	%1,00
Logelan sartzea (logela alokatuta, berralokatuta edo gehiagoren artean alokatuta)	35	1.7252,2€	%2,17
Energia eta komunitate-gastuak	4	3.750,55€	%0,47
Etxebizitzako oinarrizko instalazioak egokitzea eta/edo konpontzea	6	6.534,79€	%0,82
Altzariak eta etxetresna elektrikoak	1	779,99€	%0,10
Etxebizitzari lotutako tasak eta zergak	1	542,75€	%0,07
Energia-gastuen zorpetzea	17	3.143,15€	%0,40
<b>Osasun-arretako beharrak estaltzeko gastuak</b>	27	13.563,22€	%1,71
<b>Garraio-beharrak estaltzeko gastuak</b>	46	3.614,72€	%0,46
<b>Mendekotasun egoera dauden pertsonak (adingabeak, adinekoak eta ezgaitasunen bat dutenak) zaintzeko zerbitzuak kontratatzeko gastuak</b>	21	8.827,22€	%1,11
<b>Helduak gizarteratzea eta/edo laneratzea sustatzeko gastuak</b>	44	3.186,33€	%0,40
<b>Laguntza juridikoa lortzeko beharrezkoak diren gastuak</b>	60	8.342,6€	%1,05
<b>Bizitegi-bazterketari aurre egiteko laguntza ekonomikoen programa</b>	48	238.574,15€	%30,07
<b>Guztira</b>	<b>778</b>	<b>793.397,29€</b>	<b>%100</b>

2022. urtearekiko, izapidetutako espedienteen kopurua % 6,15 murriztu da (2022an 829 izan ziren). Hala ere, laguntza horietara bideratutako guztizko zenbatekoa % 38,42 igo da (2022an 573.162,90 € izan zen).

### 3.3. Beste prestazio batzuk (Gizarte Ongizateko Funtsa eta Kotizazio Gabeko Prestazioa)

2023an, 189 eskaera berri izapidetu dira (18 GOFekoak eta 171 KGPkoak) mota horretako prestazioetarako. Aurreko urteetako onuradunak barne, 1.466 pertsonak jaso dituzte laguntza horiek 2023an:

Prestazioa	Onuradunen kopurua 2023an
LISMI	27
GOF (Gizarte Ongizateko Funtsa)	138
KGP (Kotizazio Gabeko Prestazioa)	1.301
<b>Guztira</b>	<b>1.466</b>

Gizarteratzeko hiru laguntza ekonomiko horietara guztira bideratutako zenbatekoa **8.639.725,19 €** izan zen 2023an.

### 3.4. Laguntza fiskalak

Premia-egoera ekonomikoan dauden pertsonei laguntzeko, 2023ko abuztuaren 8an onartu ziren Gizarte Larrialdietarako Laguntzen eta/edo Etxebizitzako Gastuetarako Prestazio Osagarriaren familia onuradunei **ur-horniduraren eta saneamenduaren zabor-bilketaren tasak ordaintzeko dirulaguntzak** emateko oinarriak.

Diruz lagundutako ordainagiriak 2.979 izan ziren, eta diruz lagundutako zenbatekoa 229.743,88 eurokoa izan zen, honela banatuta:

	Lagundutako ordainagirien kopurua	Diruz lagundutako zenbatekoa
Zaborra	1.482	152.120,42€
Ura eta saneamendua	1.497	77.623,46€
<b>Guztira</b>	<b>2.979</b>	<b>229.743,88€</b>

#### 4. ADINEKO PERTSONAK

##### 4.1. Adinekoen etxean ematen diren udal-eskumeneko zerbitzuak.

##### 4.1.1. Etxez etxeko laguntza zerbitzua .

Etxez etxeko laguntza-zerbitzua etxean bertan ematen den zerbitzu bat da, zaintza pertsonalean zein etxeko zaintzan laguntza emateko. Lanak egiteko eta/edo zaintzak emateko mugaren bat duten banakako pertsonen nahiz familia-taldeei zuzentzen zaie, eta zaintzaileak atsedean hartzeko ere balio du.

2023an, Etxez Etxeko Laguntza Zerbitzurako 1.072 eskaera berri egin ziren, eta horietatik 777 izan ziren alta berriak. Urtean zehar, 2.010 etxetako 2.656 pertsonak jaso zuten zerbitzua. Zerbitzua honela banatu da, dauden Gizarte Zerbitzугuneen arabera:

Gizarte Zerbitzugunea	Etxeak/Titularrak	%
Parte Zaharra - Erdigunea	213	%10,60
Amara	224	%11,14
Larratxo - Altza	267	%13,28
Gros - Egia	460	%22,89
Antigua	239	%11,89
Erribera Loiola - Martutene	226	%11,24
Intxaurreondo	210	%10,45
Bidebieta - Herrera	171	%8,51
<b>Guztira</b>	<b>2.010</b>	<b>%100</b>

Zerbitzu horien titularren kolektiboaren arabera:

Kolektiboa	Etxeak/Titularrak	%
Arreta-premiak dituzten familia-taldeak	23	%1,14
Zaintza-premiak dituzten adingabeak	44	%2,19
Ezgaitasuna duten pertsonak	181	%9,00
Adineko pertsonak	1.762	%87,66
<b>Guztira</b>	<b>2.010</b>	<b>%100</b>

2023an zehar 682 ELZ zerbitzu iraungi ziren. Arrazoiak honako hauek izan ziren:

Uko egitea	Heriotza	Etenaldiaren epea gainditzea/etxera itzultzea	Prestazio-erpearen amaiera	Beste udalerri batera lekualdatzea	beste baliabide baten sartzea	Premia desageritzea	Betekizugaltzea	Betebeharrak ezartzea	Erabiltzailearentzat pertsonaren zatarrisku/psikologikoa egoteak	Eskatutako dokumentuak aurkeztea	Justifikaziorik gabeko ordainagiriaren ordainketan atzeratzea	Lankidetzarik eza/erasoa
208	153	181	17	9	89	17	7	0	1	0	0	0

Zerbitzuaren banaketa, onuradunen adinaren eta sexuaren arabera:

	Emakumenak	Gizonak	Guztira	%
<65 urte	217	205	422	%15,89
65 eta 74 artean	154	119	273	%10,28
75 eta 84 artean	557	313	870	%32,76
85 baino gehiago	796	295	1.091	%41,08
<b>Guztira</b>	<b>1.724</b>	<b>932</b>	<b>2.656</b>	<b>%100</b>
%	<b>%64,91</b>	<b>%35,09</b>	<b>%100</b>	

Erabiltzaileen autonomia-mailaren arabera:

Menpekotasuna	Erabiltzaileak		Arreta-orduak	
Autonomoak	1.391	%52,37	119.117,25	%30,27
Mendekoak	1.265	%47,63	274.392,25	%69,73
<b>Guztira</b>	<b>2.656</b>	<b>%100</b>	<b>393.509,50</b>	<b>%100</b>

2023an, Etxez Etxeko Laguntza Zerbitzuak 10.631.425,08ko fakturazioa izan du guztira. Gastu hori honela banatu da:

	Ekarpena
Erabiltzaileen ekarpena	2.505.403,30
Gipuzkoako Foru Aldundiaren ekarpena	2.386.761,32
Donostiako Udalaren ekarpena	5.739.260,46
<b>Guztira</b>	<b>10.631.425,08</b>

Etxez Etxeko Laguntza Zerbitzuaren azken urteotako bilakaera, adierazle nagusietan, honako hau izan da:

	2018	2019	2020	2021	2022	2023
Zerbitzuaren orduko prezioa	21,47	23,97	24,67	25,15	25,15	28,93 2023ko abuztutik aurrera
Eskaera berriak	777	866	791	872	1.001	1.072
Arreta jasoduten etxeak	1.688	1.788	1.901	1.826	1.927	2.010
Arreta-orduak	438.824,25	458.035,50	433.619,80	424.386,35	401.674,00	393.509,50
Udalaren ekarpena	4.950.178,93	6.457.143,48	6.154.587,10	6.160.968,45	5.479.680,49	5.739.260,46
Foru-ekarpena	3.359.722,11	3.025.808,73	2.889.000,48	2.704.388,47	2.570.907,55	2.386.761,32
Erabiltzaileen ekarpena	1.188.081,17	1.575.910,38	1.777.605,14	1.941.835,21	2.182.851,19	2.505.403,30
<b>Gastua guztira</b>	<b>9.497.982,21</b>	<b>11.058.862,59</b>	<b>10.821.192,71</b>	<b>10.807.192,13</b>	<b>10.233.439,23</b>	<b>10.631.425,08</b>

#### **4.1.2. Etxez etxeko laguntza-zerbitzua erabiltzen duten adinekoentzako prestazio osagarriak:**

Hemen deskribatzen diren prestazio osagarriak ELZ zerbitzuaren erabiltzaileei eskaini dizkie zerbitzuaren enpresa emakidadunak, kontratuaren baitan eginiko hobekuntza gisa.

#### **Sakoneko garbiketak edo "txokeko" garbiketak**

2023an, intentsitate desberdineko garbiketak egin ziren etxez etxeko laguntza-zerbitzuaren erabiltzaileen 5 etxebizitzatan, eta etxebizitza horietako batean garbiketa behin baino gehiagotan egin zen; horrek 183 orduko lana eragin du.

#### **Orientazioa eta laguntza-produktuen stock bat eskuragarri jartzea**

Enpresak laguntza-produktuen stock bat jarri zuen ELZren erabiltzaileen eskura: komun-egokigailuak, bainuontzi garabiak... 2023an, guztira 29 erabiltzaile jaso zituzten laguntza-produktu bat edo gehiago.

#### **Zerbitzua hobetzeko eman ziren osasun arloko gestioak eta dokumentazioaren kudeaketa egiten laguntzea**

2023an 26 erabiltzailei eman zitzaizkien zerbitzu hori, bai unean-unean edo aldi berean, eta gehienak mediku-zentroetara laguntzea izan da. Guztira 99 ordu erabili ziren.

#### **Botika kudeatzen laguntzea:** Farmaziako Elkargoak eta Eusko Jaurlaritzako Osasun Sailak hitzartutako prestazioa

2023an, ELZren 149 erabiltzailek parte hartu zuten programa horretan. Onuradunentzako doako prestazioa da farmaziek ematen dutena, eta botiken erabilera optimizatzea du helburu (beharrezko dosiak banatzea eta azkenean kontsumitzen ez den botika etxean ez pilatzea), eta, aldi berean, etxean artatutako pertsonari sendagaiak emateko lana errazten zaio.

#### **4.1.3. Ke-detekttagailuen instalazioaren azterketa**

Urtez urte, adinekoen etxeetan instalatuta dauden suteen aurkako prebentzio gailuen mantentze lana egiten da. 2023an 7 etxebizitza aztertu ziren.

#### **4.1.4. Garbiketa integralak kasu berezietan**

Aurten 10 etxebizitza garbitu dira Diogenesen egoeratik edo beste arrazoi batzuegatik.

#### **4.1.5. Adinekoei laguntza ematen dieten boluntarioen elkarteekin hitzartutako programak:**

Gizarte Ekintzako Zuzendaritzak lankidetzak-hitzarmenak izan ditu zenbait gizarte-erakunderekin 2023an, adineko pertsonak gizarte arloko boluntarioen jarduerak sustatzeko. (Ikus 9.2. atala).

Nagusilan eta Gurutze Gorria adinekoei edo ezgaitasuna duten pertsoneri etxean laguntzeko lanak egiten dituzten bi erakunde dira, hala nola: etxez etxeko bisitak, telefono-deiak eta laguntza ematea era guztietako zereginetan (gestioak, kontsulta medikoak, paseoak, aisialdiko jarduerak, etab.). Zeregin horietako batzuk egoitza-zentroetan egiten dira, pertsona askoren bizileku direlako.

Hona hemen GURUTZE GORRIAK 2023an egindako jardueren datuak:

<b>GURUTZE GORRIAK</b>	
<b>Borondatezko ekintza mota</b>	<b>ARTATUTAKO PERTSONAK</b>
Kasu berrien deribazioak 2023an Udaletik	9 pertsona
Laguntza puntualak	26 pertsona, 78 laguntzaile
Asistentzia puntualak	31 pertsona, 47 laguntzaile
Etxeetan lagundutako pertsonak	16 pertsona etxean
Jarraipen emozionalerako deiak	63 pertsonas etxean
Aisialdiko talde-jarduerak	10 jarduera, 278 partaidetza
Proiektuan parte hartzen duten boluntarioak	161 pertsona

Jarraian, Nagusilanez 2023an egindako jardueren datuak zehazten dira.

<b>NAGUSILAN</b>		
<b>Borondatezko ekintza mota</b>	<b>ORDUAK</b>	<b>BOLUNTARIOAK</b>
Kasu berrien deribazioak 2023an Udaletik		2 pertsona
Proiektuan parte hartzen duten boluntarioak	23.000 ordu baino gehiago	170 boluntario
Banakako laguntza	5 etxebizitza 400 boluntariotza-ordu baino gehiago	6 boluntario
Zilarrezko haria	49 onuradun Erantzundako 1.300 dei	28 boluntario
Animazio-taldeen zuzeneko emanaldiak	116 jarduera	15 boluntario

#### 4.1.6. Telelaguntza-zerbitzua.

Eusko Jaurlaritzaren zerbitzu bat da, laguntza-sareekin etengabeko konexioa eskaintzen duena premia- edo larrialdi-egoeretan ahalik eta lasterren esku hartzeko. Horrek pertsonaren bizi kalitatea hobetzen du, etxean seguruago eta autonomoago sentitzen baitira.

2023an, 1.884 eskaera berri jaso ziren, eta honela banatu ziren Gizarte Zerbitzuguneen arabera:

Gizarte Zerbitzugunea	Eskaerak	%
Parte Zaharra - Erdigunea	272	%14,44
Amara	279	%14,81
Larratxo-Altza	171	%9,08
Gros-Egia	429	%22,77
Antigua	294	%15,61
Erribera-Loiola-Martutene	207	%10,99
Intxaurreondo	121	%6,42
Bidebieta, Herrera	111	%5,89
<b>Guztira</b>	<b>1.884</b>	<b>%100</b>

Urtean zehar izandako aldez gain, guztira, Donostiako 7.393 bizilagunek izan zuten prestazio hori 2023an.

#### 4.1.7. Irisgarritasuna egokitzeko obrak eta laguntza baliabideak.

Laguntza teknikoen barnean, laguntza ekonomikoak eta laguntza baliabideak daude, eta helburua da mendeko pertsonak edo ezgaituak beren ohiko bizilekuetan bizi ahal izatea, ahalik eta baldintza onenetan.

2023an, laguntza baliabideen 1.480 eskaera berri tramitatu dira gizarte zerbitzuguneetatik. Aldundiaren ardurapeko laguntzak dira.

#### 4.1.8. Garraio egokituak. DYA.

Gizarte Ekintzaren Zuzendaritzak lankidetzaz hitzarmena du DYArekin, mugikortasun arazoak dituzten mendekoei edo ezgaituei oztopo arkitektonikoak gainditzeko laguntzeko (eskailerak igo eta jaistea, etxe barruan mugitzea...). Gainera, ibilgailu egokituak erabiltzeko aukera ere eskaintzen da. leku batetik bestera joateko.

Ondoren, DYAk 2023an egindako zerbitzuak zehazten dira.

	2023an emandako zerbitzuak, Udalak bideratu dituenak	Donostian egindako zerbitzuak
Kasu berrien deribazioak 2023an Udaletik	3 personas	
Oztopo arkitektonikoak gainditzea	3	963
Lekualdatze egokituak partikularrei, ez erakundeei	15	2.357

#### 4.1.9. Psikoestimulazio kognitiboko programa Alzheimerraren lehen faseetan dauden gaixoentzat.

Gizarte Ekintzaren Zuzendaritzak hitzarmen bat du AFAGIrekin (Alzheimerra dutenen Senitartekoen Gipuzkoako Elkarte). Helburu hauek ditu:

- Oraindik galdu ez diren funtzio kognitiboak estimulatzea eta erasandakoak lantzea Alzheimerraren hasierako fasean dauden pertsonetan, galera kognitibo txikiak dituztenak eta beren etxean edo senideren batenean bizi direnak.
- Pertsona horien gaitasun funtzionala lantzea, eguneroko zereginei lotutako ariketak eginez, gai izan daitezen autonomo izateko ahalik eta denborarik luzeenean.

Programa 8 lagun inguruko bost taldetan garatzen da, astean ordu eta erdiko saioetan. 2022-2023 ikasturtean, guztira 56 pertsonak parte hartu dute tailer horietan, alden eta bajeen artean. 40 pertsonak amaitu zuten ikastaroa. Horietatik %52,5 emakumeak izan dira eta %47,5 gizonak, 78 urteko batez bestekoa adinarekin (gazteenak 67 urte ditu eta zaharrenak 90 urte).

#### **4.2. Orain arte Gizarte Zerbitzuen erabiltzaile ez diren adinekoak bisitatzeko programa.**

2023an, adinekoak bisitatzeko programarekin jarraitu zen. Zehazki, bakarrik bizi diren eta errol-datuta dauden 85 urtetik gorako pertsonak bisitatzeko dira, eta gizarte-zerbitzuekin harremanik izan ez dutenak edo duela bost urte baino gehiagotik oinarrizko gizarte-zerbitzuekin harremanik ez badute izan.

Gainera, Parte Zaharrean, duela 5 urte baino gehiago telelaguntza eskatzera joandako pertsonekin harremanetan jarri ziren.

Programaren helburua bikoitza da. Alde batetik, isolamendu-egoerak, hauskortasun handiko egoerak eta abar detektatu nahi dira. Bestetik, gizarte-zerbitzuei buruzko informazioa eskaintzen zaio pertsonari, bere eskubideak eta horiek eskuratzeko modua ezagut ditzan.

2023an programa 4 hilabetez bakarrik ezarri ahal izan zen, irailetik abendura, eta emaitzak hauek izan ziren:

#### **1GZG- PARTE ZAHARRA:**

- ALDEZ AURRETIK GZGtan HARREMANIK IZAN EZ DUTEN 85 URTETIK GORAKO PERTSONAK:

- Detektatutako kasu kopurua : 41
- 30-60 minutuko etxeko bisiten kopurua : 7
- Etxeko bisiten %: % 17

- 85 URTETIK GORAKOAK, 5 URTE BAINO GEHIAGO IGAROTA :

- Atzemandako pertsona kopurua : 43
- 30 eta 60 minutu bitarteko Etxeko bisita kopurua : 10
- 60 eta 90 minutu arteko Etxeko bisita kopurua : 1
- Etxeko bisiten %: % 25,6

- TELELAGUNTZA DUTEN ETA BOST URTE BAINO GEHIAGO 1. GIZARTE ZERBITZUGUNEAN KONTAKTURIK EZ DUTEN PERTSONAK: :

- Atzemandako pertsonen kopurua : 23
- Etxeko bisiten kopurua: 3
- Etxeko bisiten %: % 13

## **1 GZGko ETXEKO BISITEN KOPURUA GUZTIRA: 21**

### **2 GZG - AMARA/MORLANS:**

ALDEZ AURRETIK GZGtan HARREMANIK IZAN EZ DUTEN 85 URTETIK GORAKO PERTSONAK:

- Atzemandako pertsona kopurua : 38
  - Etxeko bisita kopurua:13
  - Etxeko bisiten %: % 34,2

## **2 GZGko ETXEKO BISITEN KOPURUA GUZTIRA: 13**

### **4.3. Komunitatean eguneko arreta: Goizaldiak.**

Adineko pertsona hauskorrei zuzendutako baliabidea da, eta bere helburua bere ohiko ingurunean jarraitzea eta gizarteratzea da. Adinekoek banakako, taldeko eta komunitateko jardueretan parte hartzen dute, osasun fisikoari eta kognitiboari eusteko eta gizarte-harremanak hobetzeko.

Ikuspegi komunitarioa du, auzoetan zerbitzu-unitateak lurraldean hedatzeko ikuspegiarekin, eta, horrela, baliabidea erabiltzaile izan daitezkeen pertsonen etxeetatik hurbil egon dadin laguntzen du. 2023an honako talde hauek egon dira aktibo:

- Egia: Egiatarra Elkartea
- Bidebieta: Guardaplata Elkartea
- Larratxo: Bellavista Elkartea
- Gros: Lokala Nafarroa Beherea plazan, Gros auzoko Auzo Elkartearen egoitzaren ondoan.
- Antigua: Gizarte Zerbitzugunearen ondoko lokala
- Erdigunea: Jatorra Elkartea.
- Amara: Gure Egun Sentia Elkartea
- Intxaurreondo: Intxaurrealde Elkartea

2023an, 80 pertsonak eskatu zuten zerbitzu hori erabiltzeko, eta guztira 78 pertsonak erabili zuten.

#### 4.4. Adineko pertsonentzako bizilekuak.

2023an, **adinekoentzako bizilekurako udal zerbitzuak** hiru baliabide mota eskaini ditu: tutoretzapeko apartamentuak, etxebizitza komunitarioak eta egoitza-plazak.

2023an ARRASATE 51ko tutoretzapeko apartamentuak inauguratu dira, 36 plazarekin. Era berean, Txara II apartamentu balioaniztunetako 18 plazak desagertu egin ziren 2023ko martxoan, eta erabiltzaile guztiak foru eta udal baliabideetan birkokatu ziren.

TUTORETZAPEKO APARTAMENTUAK	2023ko PLAZAK
Berrako apartamentu babestuak	Gehienezko plazak: 39 (33 apartamentu, horietatik 6 erabilera bikoitzeko aukerarekin)
Zorroagako apartamentu babestuak	Gehienezko plazak: 27 (17 apartamentu, horietatik 10 erabilera bikoitzeko aukerarekin)
Elizarango apartamentu babestuak	Gehienezko plazak: 10 (8 apartamentu, horietatik 2 erabilera bikoitzeko aukerarekin)
Txara 2 apartamentu balioanitzak	Aldundiarekiko kudeaketa-gomendioa amaitzea. 2023ko apiriletik aurrera, 18 plazak desagertu eta apartamentu-emaila guztiak birkokatu ziren.
Apartamentu babestuak Ategorrieta, Berio, Benta-Berri, Intxaurralde eta Marrutxipin	Gehienezko plazak: 58 Ategorrieta. gehienezko plazak: 6 (4 apartamentu, horietatik 2 erabilera bikoitzeko aukerarekin) Berio. gehienezko plazak: 8 (7 apartamentu, bat erabilera bikoitzeko aukerarekin) Benta-Berri. gehienezko plazak 6 (3 apartamentu bikoitzak) Marrutxipi: gehienezko plazak 30 (erabilera bikoitzeko aukera duten apartamentuak 15 ) Intxaurralde: gehienezko plazak 8 (6 banakako erabilerako apartamentu eta 1 bikoitza)
Monseko Etxebizitza Komunitarioak	Gehienezko plazak: 36 (16 apartamentu; horietatik 12 erabilera bikoitzekoak dira eta 4 erabilera hirukoitzekoak )
Arrasate 51	Gehienezko plazak: 36. (34 apartamentu: horietatik 2 erabilera bikoitzeko aukerarekin)

ADINEKOENTZAKO EGOITZAK	2023ko PLAZAK
Zorroaga Egoitza	67koa (banako eta/edo binakako geletan)

2023an obrak hasi dira Zorroagan. Birmoldaketaren ondorioz, 2024an 67 plazatik 51ra murriztuko dira plazak.

Hona hemen ostatu-baliabide horien erabilera 2023an:

	<b>Etxebizitza sozialen sarea</b>	<b>Bizitegi ekipamendua</b>
Eskabide berriak 2023an	60	11
Itxaron-zerrendan dauden pertsonen plazarako sarbidea	36	5
Bizitoki-erabiltzaileen lekualdaketak	30	0
Atzera-egiteak eta/edo itxaron-zerrendako bajak	32	13
Betetako plazak, guztira	179	67

Atzera egiteei eta/edo itxaron-zerrendako bajei buruzko datuak 2023an egindako itxaron-zerrendaren eguneratzearen ondorio dira. Arrazoiak askotarikoak dira: atzera egitea, mendekotasun-egoera aldatzeagatik foru-baliabidean sartzea, beste udalerrri/autonomia-erkidego batzuetara lekualdatzea eta heriotzak.

Hona hemen adinekoentzako bizitoki-alternatiben kostua 2023an:

	<b>Etxebizitza sozialen sarea</b>	<b>Bizitegi ekipamendua</b>
Kostu osoa	1.953.749,35€	1.606.638,38€
Erabiltzaileen ekarpena	752.234,51€	550.929,87€
Udalaren ekarpena	1.201.514,84€	1.055.708,51€

#### **4.5. Adinekoentzako larrialdietarako plazak.**

Udalak larrialdiko plaza bat du adinekoentzat, mendekotasuna duten pertsonentzako plazarako urgentziatzako sarbidea aktibatzea ezinezkoa den egoeretarako.

2023an, Adineko Pertsonen Zerbitzuak bi larrialdi-kasu atzeman ditu, ohiko etxebizitza berehala uzteko premiarekin. Biak egoitzako Foru Larrialdietako plazetara bideratu ziren.

## 4.6. Adinekoen sustapenerako eta parte-hartze aktiborako jardun ildoak

### 4.6.1. Adinekoen autoantolaketarako laguntza

Gizarte Ekintzaren Zuzendaritza elkarlanean ari da erretiratuen 24 elkarterekin, hiriko hainbat auzotan, *adinekoen autoantolaketa sustatu eta haien jarduera eta ekintzetan laguntzeko*. Lankidetzaren funtsezko ardatzak hauek dira:

- Udalaren lokalen lagapena, lokalak etengabe berritu eta egokitzeko konpromisoarekin. 19 dira udalaren ondareko lokaletan bere jarduera garatzen duten erretiratuen elkarteak.
- Diru laguntza bidez, honako gastu hauek finantzatzea: oinarrizko zerbitzuen mantentzea (garbiketa, telefonoa, berokuntza, segurtasuna, etab.); elkartearen kudeaketa eta dinamizatorako laguntza zerbitzuen kontratazioak eragindako gastuak; eta bazkideentzako prebentzio arloko jarduerak programatzeak eragindako gastuak. 2023an, 723.200€ bideratu ziren, horietatik 13.200€ Bixi Bixi elkarteari zuzenki dirulaguntza oraindu ziotzaion eta 710.000€ erretiratutako adinekoen 23 elkarten artean banatzeko (ikus II eranskina).
- Donostiako adinekoen elkarteei laguntza teknikoa emateko zerbitzua elkarte horien zuzendaritza-batzordeen eskura dago, beren burua antolatzen laguntzeko, lokalaren, elkartearen eta jardueren kudeaketak dakarren lan ekonomiko, administratibo eta dinamizatzaileari aurre egin ahal izateko. Zerbitzu hau elkarteetako zuzendaritza-taldeen ezaugarrietara egokitzen da, beharra eta laguntza moten arteko oreka bilatuz, eta elkarlanean ari da zuzendaritza taldeekin, hau da, beharren arabera exekutatu, gainbegiratu edota lagundu egiten die zuzendaritza taldeei, baina ez du haientzat lan egiten, haiekin baizik. Zerbitzua honela banatzen da:

#### **BABESA ZUZENA: %66,12 (2.175,25 ordu)**

- Kudeaketa ekonomikoa eta administratiboa (%47,50 1.033 ordu)
- Informazio-formazioa, orientazioa eta elkarten kudeaketa (%35,50 771,25 ordu)
- Dinamizazioa eta jardueren sustatzea (%17,00 371 ordu)

#### **ZEHARKAKO LAGUNTZA: %33,09 (1.114,50 ordu)**

- Lagunkoitasuna hobetzen laguntzea (%61,62 686,75 ordu)
- Gizarte-berrikuntza (%13,12 146,25 ordu)
- Barne-lana (%25,26 281,50 ordu)

### 4.6.2. Adinekoen parte-hartze aktiboa, soziala eta kulturala sustatzea udal-ekipamendu komunitarioetan

+55 programa adineko pertsonen parte-hartze soziala sustatzeko udal-ekimena da, batez ere aisialdiaren eta denbora librearen eremuan zentratua, baliabide komunitarioetan kokatzen dena (Kultur Etxeak, Udalaren Musika eta Dantza Eskola eta Topalekua), zahartze osasungarria sustatu nahi duena eta Donostia Kulturarekin eta Udalaren Musika eta Dantza Eskolarekin elkarlanean garatzen dena.

+55 programak garatzen dituen helburu orokorrak eta ekintzak honako hauek dira:

- 55 urtetik gorakoen parte-hartzea sustatzea udal ekipamendu komunitarioetan antolatzen diren zerbitzu eta ekintzetan (kultur etxeak, Musika eta Dantza Eskola, Topalekua, etab.).
- Eragile eta erreferente tekniko izatea Topalekuan jarduerak egiten dituzten adinekoen elkarteentzat, zentro hori Gizarte Ekintzaren Zuzendaritzak pertsonen eta elkarteen (adinekoen elkarteak nagusiki) parte-hartzea sustatzeko erabiltzen duen baliabidea izanik.
- Donostian antolatzen diren aisialdi eta denbora libreko jarduera eta ekintzei buruzko informazioa ematea adinekoiei.
- Kultur boluntarioria sustatzea.

## PARTE-HARTZAILEEN PROFILA

+ 55 programaren parte-hartzaileen profila honela egituratzen da:

### Kuantitatiboki

- % 87,8 emakumeak dira.
- Parte-hartzaileen batez besteko adina 69,64 urtekoa da.
- Erabiltzaileen % 92,7 Donostiakoak dira, gainerakoak Pasaiakoak, Errenteriakoak, Lezokoak eta Usurbilgoak.
- Gros auzokoak dira gehienak, eta, ondoren, Antigua, Intxaurren eta Amara. Horrek parte-hartzaileen jatorriari egiten dio erreferentzia, baina ez parte hartzen duten auzoari. Hau da, nahiz eta parte-hartzaile askok auzoko kultur etxeko jardueretan parte hartzen duten, jende asko beste auzo batzuetara mugitzen da, + 55 Programaren eskaintzak erakarrita.
- % 57,3 bakarrik joaten dira jardueretara, % 32,9 lagunekin eta % 9,8 bikotekidearekin.

### Kualitatiboki (taldearen ikuspegitik)

- Erretiratu berriak:
- Aisialdia betetzeko informazioa eta jarduerak bilatzen dituzte.
- Bakardadea sentitzen dute erretiroa hartu ondoren.
- Pertsona aktiboak eta gizartekoiak:
- Ekitaldi eta jardueretan parte hartzeko energia eta gogoia duten pertsonak.
- agunekin ondo pasatzeaz eta entretenitzeaz gozatzen dute.
- Arte- eta musika-jardueren zaleak:
- Musikan, dantza garaikidean eta beste adierazpen artistiko batzuetan interesatuak.
- Kultura-jardueretan parte hartu nahi dute.
- Sozialazioa eta lagunak bilatzen ari diren pertsonak:
- Isolamendua sentitzen dute eta harreman berriak eraiki nahi dituzte.
- Erretiratuen edo depresioa duten pertsonen senideek ere laguntza bilatzen dute.

- Zaurgarritasun-egoeran dauden eta laguntza eta errutina bilatzen duten pertsonak:
- Hurbilekoak ez diren pertsonen aholkuak jarraitzen dituzte (profesionalak, saltokiak zaintzen dituzten pertsonak edo harreman azalekoagoa duten lagunak)
- Epe luzerako jarduerak bilatzen dituzte lotura sakonagoak ezartzeko.
- Ez dute laguntza-sare sendorik eta isolamendua gainditu nahi dute.
- Familia-erantzukizunak izan ditzakete eta errutina egonkorak nahiago dituzte.
- Jarduerak egin nahi dituzte, baina ez dute argi zer egin.
- Nahasita edo desorientatuta egon daitezke.
- Minbizia, iktusa edo depresioa bezalako gaixotasunak gainditu dituzten pertsonak.
- Jarduera terapeutikoak eta sozialak bilatzen dituzte.

Laburbilduz, +55 Programan parte hartzen duten pertsonak bat egiten dute gizarte-konexioaren beharrarekin, espazio bat, denbora bat eta profesionalak aurkitzeko beharrarekin, eta bizitzako etapa honetan denbora nola bete adierazteko beharrarekin.

## EGINDAKO JARDUERAK

2023an, + 55ek 771 jarduera egin ditu, eta horietan 14.686 parte-hartzaile izan dira.

+ 55eko taldeak programak berak edo programaren helburuak lortzen laguntzen duten beste eragile batzuek antolatutako jarduerak gainbegiratzeko ditu. Jarraian, + 55 eko taldeak, Donostia Kulturak eta programako boluntarioekin kudeatzen diren jardueren adibideak azalduko ditugu.

- **+ 55 jarduerak:** Tutoretza pertsonalizatuak, pasekoak Donostian, kirola udan, musika, bizi-proiektua, sakelako tailerrak, jardunaldi tematikoak, bideo-foruma, Nordic Walking, Musikanaiz, ostiralak dantzan, dantzarako mugimendua, poesiaren txokoa, bideak Alzatik, Zarzuelatik, giza liburutegiak, helduen amateurren zikloa, belaunaldien arteko jarduerak, sexhitzak, emakumearekin lotutako jarduerak, irrati-ipu tailerra, Aztarnak.
- **Adinekoek sustatutako ikastaroak:** batukada, Adineko Bizien Kluba, Ingurumeneko Tailerra, etab.
- **+ 55ek Donostia Kulturak sustatutako ikastaroak:** kultur etxeetako arduradunekin harreman zuzena izateak aukera ematen digu pertsona nagusien interesari buruzko aholkularitza espezifikoak emateko, eta, horren ondorioz, benetako eskariari hobeto egokitzen zaizkion programazioak egin daitezke. Hona hemen adibide batzuk: Idatz ezazu bizitza, Osasuna krocketatzen, Keinu Antzerkia, Mindfulness, Dantza Garaikidea, Irakurketa Errazeko Kluba, Lineako Dantza, Adimen Emozionala, Memoria Tailerra, Sortzen estresa murriztea, Clown, etab.

Sare-lanak **zeharkako jarduerak sortzea ere badakar**, Auzo Elkarteekin, Erretiratuen Elkarteekin, Adinekoen Elkarteekin: Helduen Hitza, Acex-Eske, Kantuz Bizi, Kursaal Eszena, San Telmo, Donostia Kulturako Liburutegiak, Afagi, Donostiako Udaleko Sailak (Gazteria, Ingurumena, Osasuna, Mugikortasuna, Kooperazioa, Berdintasuna, Lagunkoia, etab.), Musikenerekin, Altzako Historia Mintegiarekin, Farmazia hauekin, etab. besteak beste.

#### **4.6.3. Bizitza osorako ikaskuntza bultzatzen duten ekimenei laguntzea**

Gizarte Ekintza Zuzendaritzak Donostian dauden eta etengabeko ikaskuntzaren ildoan lan egiten duten hainbat aukera babesten ditu, parte-hartzea eta zahartze aktiboa sustatzeari zuzenean lotutako ekintza gisa.

Lan-esparru horretan, Acex eta Helduen Hitza elkarten ekimenak laguntzen dira, dirulaguntzen eta/edo espazioak lagatzearen bidez. Elkarte horiek adineko pertsonen parte hartzen dute, eta prestakuntza-espazioak eskaintzen dituzte, kultura-ezagutzak eskuratzeko edo finkatzeko, adinekoen arteko topaguneak eskaintzeaz gain.

Besteak beste, alor hauei guztiei lotutako gaiak lantzen dituzte: historia, artea, literatura, psikologia, etika, gizarte trebetasunak eta ohitura osasungarriak.

#### **4.6.4. Topalekua**

Topalekua herritarren eta elkarten (adinekoen elkarteak nagusiki) parte-hartze soziala bultzatzeko ekipamendua da, eta horretarako, hainbat baliabide eskaintzen zaizkie beren helburuekin lotutako jarduerak egiteko. Besteak beste, honako hauek eskaintzen dira: espazio partekatua, bulego gisa erabiltzeko (elkarten egoitza modura), erabilera anitzeko aretoak era askotako jarduerak egiteko, etab.

Honako hauek dira Topalekuan egoitza duten elkarteak/taldeak:

- Goiko Galtzara erretiratuen elkartea
- Helduen Hitza
- Acex/Eske
- Lantxabe (Aieteko auzo-elkartea)
- Gurutzeaga abesbatza

Topalekuan egoitza duten elkarte horiez gainera, badira ekipamendua aldi berean erabiltzen duten elkarteak, oro har adinekoentzat izan ohi diren ekintzetarako edo gizarte izaerako beste ekimen batzuetarako. Ondoko taulan, 2023an elkarte horiek eta beste batzuek Topalekuan egindako jardueren kopuruak ikus daitezke:

<b>JARDUERAK</b>	<b>Saioak</b>
HELDUEN HITZA (ikastaroa, ostegunetako foroa, antzerki taldea, bilerak, literatura solasaldiak eta euskara)	286
GOIKO GALTZARA (bingo, taichi, unean uneko bilerak)	82
CORAL GURUTZEAGA	48

UDALAK ANTOLATUTAKO BILERAK ETA BESTE BATZUK	75
ACEX/ESKE	161
LANTXABE (musika modernorako sarrera, yoga, solasaldia, zinema, jaiak)	192
<b>GUZTIRA</b>	<b>844</b>

#### 4.7. Foru Aldundiaren eskumeneko baliabideak eta prestazioak mendeko pertsonentzat

##### 4.7.1. Mendekotasun balorazioa.

Mendekotasunaren balorazioaren bidez, adineko baten edo ezgaitasun bat duen pertsona baten mendekotasun maila neurtzen da. Maila hori ezarrita, pertsona horrek eskubide batzuk izango ditu Mendekotasun Egoeran dauden Pertsonen Autonomia Pertsonala eta Laguntza Sustatzeko Legearen bidez xedatutako prestazio sisteman.

2023an, Donostiako Udaleko gizarte zerbitzuek mendekotasunarekin lotutako 3.912 balorazio izapidetu zituzten guztira ( 3.244 Mendekotasun Balorazio eta 668 RAI egoitzetako sarbiderako).

Gizarte zerbitzuguneen arabera, honela banatu ziren balorazio horiek:

Gizarte zerbitzuguneak	MBB	RAI	MBB+RAI	% (MBB+RAI)
Alde Zaharra - Erdigunea	412	70	482	%12,32
Amara	483	89	572	%14,62
Larratxo - Altza	330	80	410	%10,48
Gros-Egia	714	173	887	%22,67
Antigua	511	106	617	%15,77
Erribera-Loiola-Martutene	317	67	384	%9,82
Intxaurreondo	258	34	292	%7,46
Bidebieta-Herrera	219	49	268	%6,85
<b>Guztira</b>	<b>3.244</b>	<b>668</b>	<b>3.912</b>	<b>%100</b>

##### 4.7.2. Adineko mendekoentzako laguntza ekonomikoak.

Mendekotasunaren Legeak diru laguntza batzuk arautzen ditu mendekotasun egoeran dauden pertsonentzat. 2023an laguntza hauek eskatu dira:

Gizarte zerbitzuguneak	Prestazioak	%
Familia inguruneko zaintzetarako prestazio ekonomikoa (FIZPE)	766	%46,88
Laguntza pertsonalerako prestazio ekonomikoa	645	%39,47

(LPPE)		
Zerbitzuari loturiko prestazio ekonomikoa (ZLPE)	223	%13,65
<b>Guztira</b>	<b>1.634</b>	<b>%100</b>

Laguntzak honela banatu dira gizarte zerbitzuguneen arabera:

Gizarte Zerbitzugunea	FIZPE	LPPE	ZLPE	Laguntzak guztira	%
Parte Zaharra - Erdigunea	112	53	29	194	%11,87
Amara	134	109	43	286	%17,50
Larratxo - Altza	48	72	23	143	%8,75
Gros-Egia	170	134	47	351	%21,48
Antigua	124	121	36	281	%17,20
Erribera-Loiola-Martutene	83	70	17	170	%10,40
Intxaurreondo	47	50	14	111	%6,79
Bidebieta-Herrera	48	36	14	98	%6,00
<b>Guztira</b>	<b>766</b>	<b>645</b>	<b>223</b>	<b>1.634</b>	<b>%100</b>

Gipuzkoako Foru Aldundiak emandako datuen arabera, hauek dira Donostian 2023ko aldiren batean onuradun izen diren eta urte horretan egin diren ordainketen kopuruak:

	2023 urtea	Emakumezkoak	Gizonezkoak	Guztira
FIZPE	Ordainketak	2.937.126,92	2.484.339,78	5.421.466,70
	Hartzaileak	1.186	1.013	2.199
LPPE	Ordainketak	8.072.146,04	2.683.722,46	10.755.868,50
	Hartzaileak	1.594	594	2.188
PEVS	Ordainketak	820.176,32	252.486,64	1.072.662,96
	Hartzaileak	213	85	298
<b>Guztira</b>	<b>Ordainketak</b>	<b>11.829.449,28</b>	<b>5.420.548,88</b>	<b>17.249.998,16</b>
	<b>Hartzaileak</b>	<b>2.993</b>	<b>1.692</b>	<b>4.685</b>
	<b>Pertsona desberdinak</b>	<b>2.877</b>	<b>1.641</b>	<b>4.518</b>

Urtebeteko aldia erreferentziatzat hartuta, pertsona batzuek bi prestazio desberdin jaso dituzte, hala nola FIZPE hilabete batzuetan, eta gero LPPE, edo LPPE hilabete batzuetan, eta gero ZLPE.

Laguntza horien onuradunen kopurua kalkulatzean, prestazio bakoitzaren jasotzaileen kopurua zenbatu da; horregatik, hiru prestazioen onuradunen batura onuradun desberdinen kopurua baino handiagoa da (gutxienez hiru motetako bat jaso duten pertsonen kopurua).

2023an, mendekotasunaren prestazio ekonomikoak jasotzen dituzten 1.091 pertsonari etxez etxeko bisiten jarraipena egin zaie.

LPPE: 600  
FIZPE: 491

#### 4.7.3. Mendekoentzako egoitzak eta eguneko zentroak

2023an, gizarte zerbitzuguneek 832 eskaera izapidetu dituzte adineko mendekoei egoitza plaza-zerako (horietatik, 209 aldi baterako) eta 316 eskaera eguneko zentroetarako.

Eskaerak honela banatu dira gizarte zerbitzuguneen arabera:

Gizarte zerbitzuguneak	Egoitza	Eguneko zentroa	Guztira	%
Parte Zaharra - Erdigunea	89	49	135	%11,76
Amara	141	49	190	%16,55
Larratxo - Altza	73	35	108	%9,41
Gros - Egia	198	70	268	%23,34
Antigua	117	52	169	%14,72
Erribera – Loiola - Martutene	97	27	124	%10,80
Intxaurreondo	66	20	86	%7,49
Bidebieta - Herrera	51	17	68	%5,92
<b>Guztira</b>	<b>832</b>	<b>316</b>	<b>1.148</b>	<b>%100</b>

#### 4.8. Donostia Lagunkoia.

**Donostia Lagunkoia ekimenak, zahartzen ari den Donostian, pertsona guztiek, beren adina edozein dela ere, bizitza osoa garatu ahal izango duten hiri bat eraiki nahi du.** Gizarte Ekintzako Zuzendaritzak aktiboki parte hartzen du Donostia Lagunkoia-aren gobernantza-sisteman, eta, beste eragile publiko eta pribatu batzuekin lankidetzan, erronkak, aukerak eta hirian gero eta luzeagoak diren testuinguruak planteatzen dituen erronkei emandako erantzunak identifikatzen ditu. 2023an, nabarmentzekoa da Zuzendaritza honek Donostia Lagunkoia Zaharberriren inguruan bultzatutako hausnarketetan eta eztabaidetan parte hartu izana, erabateko bizitzan oinarritutako zahartzarorako paradigma berriaren proposamena, tokiko proiektu, espazio eta ekimenetan belaunaldien arteko ikuspegia txertatzea bilatzen duten ekimenak, eta adinekoek ekitate digitalaren sustapenean aldaketa-eragile gisa jardun ahal izateko dinamikak eta espazioak sortzea.

Zuzendaritza honek "Zaintzen duen komunitatea" ardatzarekin lotutako ekimenen garapena bultzatzen du, zaintza-sareak sustatzeko eta aktibatzeke, ikuspegi komunitario batekin hauskortasun-egoeran dauden adinekoei laguntzeko. Hori izanik Donostia Lagunkoia Planaren lan-ildoetako bat, zuzendaritza honen erantzunkidetasuna da planaren garapena sustatzea. 2023an, atal honetan, Gizarte Ekintzako Zuzendaritzak zainketen inguruko udal-esparru bat definitzeko sailen arteko prozesuaren bultzada eta lidergoa nabarmendu ditzakegu.

Gainera, adierazi behar da + 55 programaren eta Adinekoen Elkarteei laguntzeko zerbitzu teknikoaren inplikazioa:

- ONKIDE, hirian adinekoekin trebakuntza digitaleko ekimenak garatzen ari diren eragileen arteko lankidetzak bultzatzeko mantentzen den gunea.
- Gaitu, entzuteko ekintza bat, pertsona nagusiek beren eguneroko bizitzako testuinguruetan ahots-teknologiarekin zerikusia duena nola bizi duten jakiteko, eta pertsona horiek eraldaketa digitaleko prozesuetan duten ekarpen-gaitasuna aktibatze eta ikusarazteko.
- KUKU, digitalak, jakin-minetik, komunitatean eskain ditzakeen aukerak aztertze proiektua.
- AHOTSAK. Donostiako adineko pertsonen etxeen errealtateari buruzko entzute, go-goeta eta ekintza prozesu bat.
- GIZARTE TEKNOLOGIA. Zainlabetik datorren teknologo sozialaren profilaren/rolaren pilotajea hainbat etxetan.
- MUSIKA ESKOLA. Musika Eskolarekin lankidetzan, etxeetan bertan musika tailerrak egiteko.

#### 4.9. Komunitate ekipamenduak hobetzeko esku hartzeak:

Adineko erretiratuen elkarteei lagatako lokalak hobetzeko eta egokitzeko lanean.

- Hainbat lokalen konponbideak bilatzeko, birgaitzeko eta egokitzeko azterketekin jarraitu da (Erdialdeko gauzatze-proiektua eta Groseko lokal berria erosteko prozesua).
- Kai aldeko (lokal pribatua) eta Udaleko obren koordinazioa eta bitartekaritza, Kanpandorreko apartamentuak egiteko eta Kai aldeko oztopoak kentzeko.
- Kai alderekin bitartekotza, Kanpandegiko obretan eskolak emateko lokal bat izateko.
- Gure egunsentia elkartearekin koordinatzea, erabilera anitzeko aretoko audio-arazoak egokitzeko, soinuak kontrolatzeko eta elkarteak aire girotuko aparatua instalatzeko.
- Antigua. Ile-apaindegia lekuz aldatzea eta guztiz berritzea, zerbitzu hobea eman ahal izateko. Jantokiko, mahaietako eta aulkietako altzari guztiak aldatzea.

- Casa Nao eraikina ingurumen-proiektuarekin birgaitzeko proiektua. Proiektua aldatzea.
- Gure Bizitza. Lehen eta bigarren solairuetako eremu komunitario eta bainuetako pintura-lanak.
- Martutene, Erdialde, Larratxo, Antigua eta Aieteko Jubilatuen Etxeko behe-tentsioko instalazio elektrikoak zuzentzea.

## 5. ADINGABEENTZAKO ARRETA ETA ZERBITZUAK

### 5.1. Prebentzio programak

Sail honek bere gain hartzen du **adingabeei zuzendutako prebentzio eta esku-hartze lana**, identifikatutako zaugarritasun-faktoreak edo babesgabetasun-egoerak dauden edo egokitasunik gabeko jarrerak goiz landu daitezkeen guneeetan.

#### 5.1.1. Adingabeen babesari loturiko prebentzio programak

##### Detekzio eta Esku-hartze Goiztiarrerako Programa adingabeen babesaren arloan

Kontuan hartuta adingabeen babesaren ez dela eragindako pertsonen eskaera esplizituagatik sortzen den zerbitzua, beharrezkoa da administrazio publiko eskudunak eraginkorrak izatea kasuak aktiboki detektatzeko. Modu honetara profesionalki adingabeekin harreman zuzena eta iraunkorra duten pertsona guztiak hautemateko gaitasuna bermatzen da.

Programak bi atal ditu: hezkuntza eta komunitate esparruetan babesgabezia kasuak antzemateko prestakuntza, eta profesionalentzako aholkularitza, garaiz esku hartzeko, kasua antzeman den esparruan bertan eta hor lanean ari diren profesionalen bitartez.

“Lanbide unitate” izenekoan arabera antolatuta dago, eta unitate mota asko daude; hau da, adingabeentzako zentro edo zerbitzu mota askotarikoak. Zentro edo zerbitzu horietan, profesionalak harreman zuzena dute adingabeekin eta, beraz, agente gisa aritu daitezke, adingabeen babesgabeziako kasuei loturiko detekzio eta esku-hartze goiztiarrean.

2022-2023 ikasturte honetan, handitu egin da Lanbide Unitateen (LU) kopurua, 1,5 ikastetxe berriekin; guztira, 75,5 unitate dira, eta aldatu egin dira unitate profesional batzuen dimentsioak, aurreko ikasturteko datuak kontuan hartuta.

Lanbide unitate motak (LU)	LU kopurua	LU Dimentsioa	EMAKUMEAK BATZORDEETAN	GIZONAK BATZORDEETAN	GUZTIRA BATZORDEETAN
Ikastetxeak	46	61	138	36	174
Haurreskolak	12	3	12	0	12
Kiroldegiak	2	0,5	2	5	7
Gaztelekuak/ Haurtxokoak	18	3	11	7	18
Udaltzaingoa	1	0,5	5	3	8
Osasun zentroak	12	7,5	48	2	50
<b>Guztira</b>	<b>91</b>	<b>75,5</b>	<b>216</b>	<b>53</b>	<b>269</b>

Prestakuntzaren bidez, baliabide teorikoak eta teknikoak eskaintzen zaizkie profesionalari, hauren babesgabetasun-egoerak hautemateko eta haurrak babesteko sistemari buruzko informazioa emateko, bai eta horiekin zerikusia duten eta detekzio eraginkorrerako interesgarriak diren beste gai batzuei buruzkoa ere.

LUetako profesionalekin egindako prestakuntza-kopurua			
	Saio-kopurua	Ordu-kopurua	Partehartzeak
Hautzaroko Babes Sistemari buruz (oinarrizkoa)	52	121	379
Hautzaroko Babes Sistemari buruz (gogoragarria)	1	1,5	1
Hautzaroko Babesarekin erlazionatutako hainbat fenomeno soziali buruz	95	134,5	941
Kasu-analisiari buruzkoa	43	79,5	273
Formakuntza ikastetxeko jantokietan	74	147	617
<b>Guztira</b>	<b>265</b>	<b>483,5</b>	<b>2.211</b>

Batzordeetan, kasu jakin batzuk aztertzen dira, eta horietan esku hartzea modu goiztiarrean aktibatzea komeni den baloratzen da, zuzenean edo beste profesional batzuen bitartez. Esku-hartze goiztiar horren onuradun izan diren adingabeen kopurua honako hau izan da:

JAIOTZA URTEA	NC/NB	EMAKUME	GIZON	GUZTIRA	%NC/NB	%EMAKUME	%GIZON	%GUZTIRA
2004		1	3	4		%0,08	%0,24	%0,32
2005		5	12	17		%0,40	%0,95	%1,35
2006		17	22	39		%1,35	%1,75	%3,10
2007		17	45	62		%1,35	%3,58	%4,93
2008		30	49	79		%2,38	%3,90	%6,28
2009		34	39	73		%2,70	%3,10	%5,80
2010		38	47	85		%3,02	%3,74	%6,76
2011		41	40	81		%3,26	%3,18	%6,44
2012		34	60	94		%2,70	%4,77	%7,47
2013		43	79	122		%3,42	%6,28	%9,70
2014		38	62	100		%3,02	%4,93	%7,95
2015		48	67	115		%3,82	%5,33	%9,14
2016		48	62	110		%3,82	%4,93	%8,74
2017		28	51	79		%2,23	%4,05	%6,28

2018		33	53	86		%2,62	%4,21	%6,84
2019		20	18	38		%1,59	%1,43	%3,02
2020		16	29	45		%1,27	%2,31	%3,58
2021		15	4	19		%1,19	%0,32	%1,51
2022		1	1	2		%0,08	%0,08	%0,16
Ez datuak	8					%0,64	%0,00	%0,64
<b>GUZTIRA</b>	<b>8</b>	<b>507</b>	<b>743</b>	<b>1.258</b>	<b>%0,64</b>	<b>%40,30</b>	<b>%59,06</b>	<b>%100</b>

Beraz, 2022/2023 ikasturtean arreta goiztiarra jaso duten adin-txikikoak **1.258** izan dira. Horieta-tik:

- 763 Kasu berriak izan dira ikasturte horretan(292 kudeaketaz gain).
- 495 kasu aurreko ikasturtetik irekita jarraitu zuten.
- 881 kasu ikasturtean zehar itxi dira.
- 447 geratzen dira zabalik 23-24. ikasturterako.

Urteen alderaketa							
Ikasturtea	2016-17	2017-18	2018-19	2019-20	2020-21	2021-2022	2022-2023
<b>Guztira</b>	<b>869</b>	<b>1.005</b>	<b>1.173</b>	<b>1.266</b>	<b>1.292</b>	<b>1.163</b>	<b>1.258</b>

## 5.2. Babesgabetasun egoeran dauden adingabeen arloan esku-hartzeko programak

Zerbitzu honen eginkizuna da adingabeen babesari buruzko 3/2005 Legeak **udalei ezartzen dizkien betebeharrak betetzea.**

### 5.2.1. Kasu arin eta moderatuak

Ondoko taulan, 2023ko abenduaren 31an babesgabetasun arin edo ertain gisa diagnostikatutako kasuetan (BALORA diagnostiko tresnaren arabera) irekita zeuden esku-hartzeak ikus daitezke.

GZG	Kopurua	Bizt. < 18	%Bizt. < 18
Parte Zaharra - Erdigunea	48	2.047	%2,34
Amara	128	4.066	%3,15
Larratxo-Altza	143	2.970	%4,81

Gros-Egia	139	4.536	%3,06
Antigua	112	5.609	%2,00
Erribera-Loiola-Martutene	126	4.027	%3,13
Intxaurrondo	117	2.050	%5,71
Bidebieta, Herrera	64	1.345	%4,76
<b>Guztira</b>	<b>877</b>	<b>26.650</b>	<b>%3,29</b>

Hona hemen 2023an esku-hartzea amaitu den kasu berrien kopurua eta kasu kopurua::

Kasu berriak	320
Udaleko Esku-hartzea amaitu duten kasuak	202

### 5.2.2. Foru Aldundira deribatutako kasuak

Esku-hartzea amaitu duten **202** kasuetatik **49** Foru Aldundiko Haurren Babeserako Sarrera Atalera bideratu dira, kasu larritzat baloratuak izanik, Haurren Babeserako 3/2005 Legeak xedatutakoaren arabera, Foru Aldundiaren eskuduntza direlako.

### 5.2.3. Esku-hartzeetarako baliabideak

Kasu bakoitzari baliabideak esleitzeko orduan, aintzat hartzen da kasuaz arduratzen den profesionalak adierazitakoa, eta koherentziaz jokatzen da kasuaren lanketarako ezarritako helburuekin.

Esku hartzeetan parte hartzen duten profesionalak, landu behar den helburua edota adin txikikoaren adina kontuan hartuta, metodologia eta programa desberdinak aplika ditzaketen terapeuta eta hezitzaileak dira. Beraz, kasu bakoitzean programa zehatz bat edota haien konbinazioa aplikatzen da helburuak lortzeko.

Profesional horiek programa hauen bidez esku hartzen dute:

#### a) Arlo sozioedukativo eta psikosoziala

Profesional hauek arlo sozioedukativoan edota psikosozialean laguntza ematen diete familiei, gatazkak bideratzeko, babes gabezia egoerak saihesteko, ohitura eta jokabide kaltegarriak ordeztzeko eta bizikidetzeta eta gizarteratzea erraztuko duten gaitasunak eskuratzeko.

2023an, hezitzaile edo terapeutaen laguntza izan duten kasuak honako hauek izan dira:

<b>Terapeutak</b> (esleitutako kasua kopurua)	<b>Hezitzaileak</b> (esleitutako kasu kopurua)	<b>Hezitzaileak + Terapeutak</b> (esleitutako kasu kopurua)
<b>106</b>	<b>187</b>	<b>8</b>

Datu hauei hezitzaileek eta terapeutek Ebidentzian Oinarritutako Programetan egin dituzten esku-hartzeak gehitu behar zaizkie.

*b) Safe Care Programa (Zaintza Segurua)*

**Safe Care** programak etxea du lan eremu, eta familia zaurgarriekin (arduragabeekin ere) eta 0-5 urteko adingabeekin dihardu. Osasuna, segurtasuna eta heldu/haur interakzioa dira esku-hartzearen ardatzak, eta emaitzak epe luzera lortzen dira adingabeen garapen globalean (garapen emozionala, jokabidearena eta soziala).

	2017	2018	2019	2020	2021	2022	2023
Programan parte hartu duten familiak	12	13	25	24	42	28	19

*c) Incredible Years Programa (Urte Zoragarriak)*

**Incredible Years** programak, aldiz, gurasoek eta 4-8 urteko seme-alabek osatutako aldi bereko taldeak erabiltzen ditu. Hautatutako adingabeek jokabide disruptiboak izan ohi dituzte, eta gurasoek ez dute nahikoa gaitasunik jokabide horiek kontrolatzeko. Incredible Years programan, esku-hartze mugatu baten bidez (astean behin eginiko 18 saio + etxera eginiko 4 bisita + eskolako 4 koordinazioak), familia sistema bideratzen da, adingabeen bilakaera positibo bat lortzeko epe luzera. Gurasoek, berriz, egoerak birbideratzeko trebetasunak eta estrategiak eskuratzen dituzte, adingabearen ongizatea helburu izanik.

Onuradun izan diren familien datuak:

	2017	2018	2019	2020	2021	2022	2023
Adingabeak	24	24	18	41	44	47	45
Helduak	35	32	25	50	55	75	79
<b>Guztira</b>	<b>59</b>	<b>56</b>	<b>43</b>	<b>91</b>	<b>99</b>	<b>122</b>	<b>129</b>

Parte-hartzaileen kopuruak gora egin du (zehazki, helduengan), azken taldeetan gurasoen partaidetza handiagoa izan delako, eta guraso biek ia familia guztietan parte hartu dutelako.

**Incredible Years 9-12**, 9-12 urteko seme-alabak dituzten guraso-taldeekin lan egiten du. Gurasoek zailtasunak dituzte seme-alaben jokabidea kontrolatzeko eta gurasotasuna modu positiboan gauzatzeko. Esku-hartze mugatua da (astean behin eginiko 18 saio + etxeko 3 bisita + eskolako 2 koordinazio), familia-sistema bideratzeko helburuarekin, adingabeengan epe luze-rako garapen positiboa lortzeko, gurasoei egoerak bideratzeko trebetasunak eta estrategiak emanez eta adingabearen ongizatea bultzatuz.

Onuradun izan diren familien datuak:

	2021	2022	2023
Helduak	24	15	12

Parte-hartzaileen kopuruak behera egin du; izan ere, urtean zehar planifikatutako 4 taldeetatik (bi talde aldi bakoitzeko) bakarra egin ahal izan da, bigarren aldian ez baita goizeko talderik atera.

*d) Attachment video Intervention (AVI) Programa. Atxikimendu seguruan oinarritutako esku-hartzea.*

Atxikimenduan oinarritutako esku-hartzeko programa bat da, haurren babesgabetasun-egoeretan zaintzaile nagusien sentsibiltatea sustatzeko eraginkorra dela erakutsi duena. Horrek, aldi berean, haurren atxikimendu segurua areagotzen du, egokitzapen psikosoziala hobetzen du eta epe luzerako jokabide arriskutsuak murrizten ditu.

2019. urtean Hitzarmena sinatu zen Euskal Herriko Unibertsitatearekin programa honen lanketan eta ebaluazioan elkar lanean aritzeko. Hitzarmenaren ondorioz honako ekintza hauek burutu dira:

- a) 20 profesional trebatzea programa aplikatu ahal izateko
- b) 12 familia hautatzea, programa ezartzeko proiektu esperimental eta pilotuan parte har dezaten.
- c) 20 profesional horien lana ikuskatu edo gainbegiratzea.

	2019	2020	2021	2022	2023
Programa osatu duten familiak	1	11	42	15	17

*e) Banantze- edo dibortzio-prozesuetan esku hartzeko Egokitzen programa*

Gurasoei zuzendutako Egokitzen esku-hartze programaren helburua da banantze edo dibortzio prozesuetan dauden gurasoei beharrezko trebetasunak eta estrategiak ematea, familia bizitzen ari den aldaketa-etapak eragindako estresa murrizteko eta seme-alabak gurasoen arteko gatazkaren ondorio kaltegarrietatik babesteko. Programak gurasoengan ingurune seguru bat sortzeko erantzukizuna sustatzen du, non seme-alabak gurasoen arteko gatazkatik babestuta egongo diren eta modu osasungarrian garatu ahal izango diren.

Haurrei zuzendutako Egokitzen programaren helburua da 8-12 urte bitarteko haurrei laguntzea gurasoen dibortzio edo banantze egoeraren ondoriozko prozesu emozionalak eta kognitiboak kudeatzen, egoera berriari modu egokian aurre egin ahal izateko. Guraso taldeen eta ume taldeen bidez lan egiten da. Talde horiek modu independentean funtziona badezakete ere, 2023an, edizio bakoitzean, guraso talde batek eta haur talde batek aldi berean lan egitea lortu zen.

Onuradun izan diren familien datuak:

	2021	2022	2023
Adingabeak	11	5	0
Helduak	29	28	8
<b>Guztira</b>	<b>40</b>	<b>33</b>	<b>8</b>

f) *Gurasotasun positiboaren programa*

Gida-Programa Familia Bizitzarako Hezkuntza Orientazio eta Esku-hartzearen eta Europako Kontseiluaren Gurasotasun Positiboa Garatzeko Laguntza Politikei buruzko Gomendioaren (2006) barruan kokatzen da. Bi jarduera-esparruek familiekin lan egitea dute helburu, batez ere hezkuntza eta komunitate-helburuarekin. Hamaika saio egiteko proposatzen duen jarduteko metodologia berdinen arteko kooperatiba, esperientziazkoa, parte-hartzailea eta talde-dinamikan oinarritua da.

Programaren helburua da gurasoek edo familia-erantzukizunak dituzten beste heldu batzuek estrategia pertsonalak, emozionalak eta hezitzaileak har ditzaten erraztea, modu eraginkorren inplika daitezkeen familia-bizikidetzako dinamika positibo bat eraikitzen eta haur eta gazteentzat egokiak diren guraso-ereduak garatzen. Horrekin, familiek beren eguneroko arazoei eta gatazkei modu konstruktiboan aurrea hartu eta aurre egin ahal izatea espero da.

Gurasotasun Positiboko Programak 13 eta 18 urte bitarteko seme-alabak dituzten guraso-taldeekin lan egiten du.

Onuradun izan diren familien datuak:

	2021	2022	2023
Helduak	38	54	47

## 6. GENERO INDARKERIAREN BIKTIMEI ARRETA ESKAINTZEKO PROGRAMA

Gizarte Ekintzako Sailak genero indarkeriaren biktimei arreta eskaintzeko zerbitzua du eta honen barruan bai biktimen arretarako bai bortizkeriaren aurkako prebentziorako programa desberdinak garatzen dira.

Programa honek **informazioa eta laguntza ematen dizkie genero indarkeriaren biktimea izan diren pertsoneri**, Gizarte Ekintzaren Zuzendaritzaren eta beste departamentu edo instituzio batzuen baliabideak erabilia. Programaren arduradunek kasu bakoitzaren diagnostikoa egin eta esku-hartze plan bat adosten dute biktimarekin, hainbat bitarteko erabil ditzakeena: laguntza psikologikoa, aholkularitza juridikoa, laguntza ekonomikoa, hezkuntza-laguntza eta laguntza, kulturen arteko bitartekaritza eta bizileku baliabideak.

**2023an, 252** pertsona berri, hau da, aurretik zerbitzuan artatu gabeak, artatu ziren:

- Indarkeria matxistaren biktimak: 190
- Familia barneko indarkeria: 15
- Sexu indarkeria: 33
- Beste kasu batzuk: 14

2023an programan sartutako indarkeria matxistaren biktimen artean, tratu txar mota hauek hauteman dira:

Tratu txar fisikoa	113
Tratu txar psikologikoa	207
Tratu txar ekonomikoa	24

*Oharra: tratu txar motak konbinatuta eman ohi dira; horregatik, mota desberdinen batura artatutako emakume kopurua baino handiagoa da.*

**252 kasu berriez gain, 282 pertsona gehiago artatu dira, aurreko urteetan hasitako arretarekin.**

**Beraz, guztira, 534 izan dira genero indarkeriaren biktimei arreta eskaintzeko programan artatu diren emakumeak.**

Ondoko taulan, programara jo duten emakumeek 2023an jaso dituzten laguntzak eta baliabi-deak ikus daitezke:

Laguntza psikologikoa	168
Laguntza sozio juridikoa	27
Aholkularitza eta informazioa	252
Larrialdietarako etxebizitzak	8
GFAREN etxebizitzak – Egonaldi labur, ertain eta luzeko harrera	5
Larrialdiko txekea	7
Eusko Jaurlaritzaren diru laguntza (*)	15
Emakumeei laguntzea	34

(\*) Laguntza hauez gainera, hala badagokie, Gizarte Ekintzaren Zuzendaritzak izapidetu edo kudeatzen dituen gainerako diru laguntzak ere eskura ditzakete emakumeek (Gizarte larrialdietarako laguntzak, eta Lan Partekatua Planeko laguntzak).

## 7. LARRIALDIETARAKO ETA ETXERIK GABEKO PERTSONEN ARRETARAKO PROGRAMAK

### 7.1. Gizarte Larrialdietarako Udal Zerbitzua

**Gizarte Larrialdietarako Udal Zerbitzua** (GLUZ) Easo kaleko 41 zenbakiko udal instalazioetan kokatuta dago. Zerbitzuarekin harremanetan jartzeko, helbide horretara jo edo 943 48 38 49 telefonora dei daiteke). Urtean 365 egunez eta egunean 24 orduz. 08:00etatik 22:00etara, aurrez aurreko arreta eskaintzen da astean zehar eta asteburuetan 09:00etatik 21:00etara. Gainerako orduetan –gauetz–, Udaltzaingora (092) edo SOS Deiak (112) zerbitzura jo behar da.

GLUZ zerbitzuaren lana hamaika gizarte langilek osatutako talde tekniko batek egiten du. Langile guztien artean 8 lanaldi oso osatzen dituzte.

La *actividad* de este equipo abarca principalmente las siguientes áreas:

- Larrialdiko Arreta
- Baliabideen kudeaketa
- Lagun egite sozialeko ekintzak
- Kasuen Arreta

#### 7.1.1. Larrialdiko Arreta

*Larrialdiko arretari* dagokionez, GLUZ zerbitzua hiru egoera zehatzetan jartzen da martxan:

- Ezusteko gertakari bat dela eta, sortzen den behar sozialaren ondorioz, pertsona bat edo gehiago aldi baterako babesgabetasun egoeran geratzen direnean.
- Adinekoak beren etxean daudela sortzen diren larrialdi egoeretan.
- Pertsonen bat-bateko heriotzak hurbileko pertsonengan sortzen duen egoeretan.

Lehenengo kasuan, GLUZ zerbitzua **gizarte premia bat sortzen denean** lanean hasten da, hau da, *pertsona bat edo gehiago aldi baterako babesgabetasun egoeran* uzten dituen **ezusteko bat** gertatzen denean. Halakoetan, **larrialdiko arreta baliabideak** jartzen dira martxan (segurtasuna, elikadura eta bizilekua). Egoera horietan, GLUZ zerbitzuko lantaldeak gertaturikoa aztertu eta kaltetutako pertsona eta familien datuak jasotzen ditu, eta informazioa eta arreta eskaintzen dizkie: senideekin harremanetan jartzen laguntzen die, jateko-edatekoak ematen dizkie, medikamentuak –halakorik behar izanez gero–, eta bizilekua bilatzen diete beren etxera itzultzeko modurik ez dutenei. GLUZen zeregina lagun egiteen bidez mantentzen da, kaltetutako pertsonak eta familiak gertakariaren ondorioen eraginpean egon bitartean.

GLUZaren aurrez aurreko ordutegitik kanpoko esku-hartzeei dagokienez, 22:00etatik (edo 21:00etatik larunbatetan eta igandeetan) 8:00etara 73 esku-hartze egin dira; horietatik 45 Udaltzaingoa eskatu ditu, 9 SOS Deiak-ek, 9 Ertzaintzak, 4 Abegi Etxeko zaintzaileek, 2 Gizarte Larrialdietarako Foru Zerbitzuak, 2 Osakidetzako osasun zentroek, 1 interesdunak, 1 Udalaren Etxez Etxeko Laguntza Zerbitzua kudeatzen duen enpresak.

Esku-hartze guztietatik, 10 eskuhartzek larrialdietako zerbitzuko langileen aurrez aurreko arreta behar izan dute, 10ek aurrez aurreko txanda amaitu ondoren luzatu diren esku-hartzeak izan dira, eta gainerakoak, 53k, telefonoz egindako ohar tekniko baten bidez konpondu ahal izan dira, edo GLUZaren eskumenekoak ez ziren egoerak izan dira, edo GLUZak ez zuen haiek artatzeko baliabiderik.

2023an, 8 gertakarik eragin dute Hondamendi Protokoloa edota pertsona kopuru esanguratsu batek kalteak jasan dituenen erabiltzen den Protokoloa aktibatzea:

- 2023ko otsailaren 26an: sutea Puerto kaleko 14an. 5 kideko bizikidetz-unitate bat eta maskota bat birkokatu ziren.
- 2023ko martxoaren 13an: sutea Armerias plazan, 4. Kaltetutako etxebizitzatik irten behar bada ere, pertsona ezagun batek beste bizileku bat ematen dio biktimari.
- 2023ko maiatzaren 3a: sutea Atarieder plazan, 2 A-D. Mendekotasuna duen pertsona bat birkokatu behar da; beraz, Gizarte Larrialdietako Foru Zerbitzu Koordinatzailea arduratzen da birkokatzeaz.
- 2023ko ekainaren 20a: erortze José Elósegui alkatearen etorbidean, 122 – 2. eskuintean. Beharrezkoa da bi kideko bizikidetz-unitatea birkokatzea.
- 2023ko abuztuaren 31: lur-jauzia Ulia pasealekuan, 38-40. 5 bizikidetz-unitateri eman zaie ostatu.
- 2023ko urriaren 6a: sutea Kale Nagusian, 19. Ez da beharrezkoa beste bizileku bat ematea.
- 2023ko azaroaren 8a: sutea Fernando Sasiain kalean, 242B. Bi kideko bizikidetz-unitate bati beste bizileku bat ematen zaio.
- 2023ko abenduaren 11: sutea abuztuaren 31 kalea, 26 – 28an. Bederatzi bizikidetz-unitateri birkokatzeak egiten zaizkie.

GLUZa aktibatzen da, halaber, **etxean adineko pertsonen buruzko alarma-egoeraren** bat antzematen denean (normalean, atea irekitzen ez denean), Etxeko Laguntza Zerbitzuko langileen behaketaren eta abisuaren ondorioz. 2023an 38 kasu izan dira.

Eta bada, GLUZ zerbitzuak burutzen duen beste gizarte-larrialdiko zerbitzu bat: gertuko pertsona baten bat-bateko heriotzaren berria (istripuak, buru-hilketa...) jasotzen duten pertsonen laguntza ematea lehenengo unetik. Kasu hauetan (4 kasu 2023an) GLUZ zerbitzuak hasieratik egoten da pertsona horien ondoan eta egoera onartu eta gertaerari aurre egiteko lehenengo fasean laguntza ematen die.

### 7.1.2. Baliabideen kudeaketa

GLUZek bere gain hartzen dituen zereginak dira, *hiriko larrialdi zerbitzu edo baliabideen funtzionamenduari lotuta*.

Baliabidea	GLUZen eginkizuna	Kopurua
Gaueko Aterpea (eskakizun txikia)	Pertsonekin hitz egitea, beren egoera baloratu eta Gaueko Aterpea erabiltzearen lehentasuna aztertzeke	126
Ateak Zabalik zerbitzua	Irekitako gauak	21
	Gaualdiak egun horietan	1.927
Farmazia txartelak	Onuradun kopurua	172
	Banatutako farmazia txartelen kopurua	304

Etkez etxeko bisitak errolda zereginetarako	Udalinfok eskatuta, pertsonak etxe horietan egiazki bizi direla egiaztatzeko, errolda erregulatzeari begira	20
---	---	----

### 7.1.3. Lagun egite sozialeko ekintzak

*Lagun egite sozialeko ekintzak dira batik bat, larrialdi zerbitzuak artatutako pertsonentzat edo hiriko beste baliabide batzuetatik bideratutakoentzat, eta gehientsuenak gizarte zerbitzuguneen arreta ordutegitik kanpo egiten dira. Zerbitzugune horiek eman dezaketena baino laguntza handiagoa eskatzen duten kasuak ere multzo honetan sartzen dira.*

Laguntza motak	
Lagun egite pertsonalen programa: bizileku egonkorra bilatzea, profesionalekin eginiko hitzorduetara laguntzea, joan-etorrietan laguntzea...(eskaera batek pertsona berari eginiko lagun egite bat baino gehiago eragin ditzake)	3
Suhiltzaileek adinekoekin egin dituzten larrialdi ekintzen ondoriozko arreta	175
Udaltzaingoaren ekintzen ondoriozko arreta	123

### 7.1.4. Kasuen arreta

*GLUZeko gizarte langileek Kasu Arduradun funtzioak betetzen dituzte (erreferentziako profesionala, 12/2008 legearen arabera), honako egoera hauetan:*

- Arreta eskatu duen pertsonak ez du bizileku egonkorrik hirian (iragaitzako pertsonak, etxerik gabekoak, etab.).
- Hirian bizilekua izanik erroldatuta ez dauden pertsonak.
- Pertsonaren ezaugarriak eta/edo egoera berezia dela eta, ezinezkoa da gizarte zerbitzuek arreta bizileku duen eta/edo erroldatuta dagoen auzoan eskaintzea.

2023an, GLUZ zerbitzua 1.492 bizikidetzaren arretaz arduratu da.

## 7.2. Udalaren aterpe zentroak

### 7.2.1. Udalaren Gizarte Abegi Etxea eta familientzat harrera zentroa.

Udalaren Gizarte Abegi Etxeak *bizitoki bat behar duten pertsona guztientzat ostatua eskaintzen du, bereizketarik egin gabe*, etxerik eduki ez edota ordaintzeko bitarteko ekonomikorik ere ez dutenentzat. 40 lagunentzako tokia du, honela banatua: bi lagunentzako 5 gela, ezgaitasuna duten pertsoentzako 2 banakako gela eta 28 banakako gela.

Gizarte Abegi Etxearen ondoan, eranskina deitzen zaion bizilekua dago, adingabeak beren kargura dituzten familiak egoitza-bazterketako egoeran hartzeko. 3 logela ditu ohatzeekin (2, 6 eta 8 ohe), sukalde-jangela bat, 2 bainugela eta dutxa bat. Egonaldiak, printzipioz, gehienez 7 gauetarako daude aurreikusita, baina ohikoa da luzeagoak izatea.

2023an eranskina itxita egon da irailaren 7tik. 2024ko maiatzean berriro irekitzea aurreikusten da.

2023an, 1.029 pertsona desberdinei dagozkien 1,592 sarrera zenbatu ziren, eta horietatik 658 lehen aldiz joan ziren zentrorra. Guztira, 13.363 gualdi erregistratu dira (11,080 Gizarte Abegi Etxean eta 2.283 Eranskinean).

Gizonezkoak dira Abegi Etxea gehien erabiltzen dutenak (%85). Jatorriari dagokionez, Udalaren Gizarte Abegi Etxera hurbildu direnen % 6,5 EAEkoak ziren, % 11,8 Estatuko gainerako erki-degoetakoak eta % 81,7 atzerritarak ziren. Atzerritarren artean, % 83,05 afrikarrak ziren, % 7,95 europarrak, % 8,03 amerikarrak eta % 0,96 asiarrak.

Pertsona horietatik 59 Eranskinean hartutako 19 familietakoak dira: 27 heldu (8 gizon eta 19 emakume) eta 32 adingabe (11 gizon eta 21 emakume). Urtean zehar, eranskinean gutxienez familia bat egon da 250 egunez, hau da, egunero, obregatik itxi arte.

423 pertsona egonaldi bereziko egoeran gelditu dira. Egonaldi luzeago horien arrazoiak honako hauek izan dira:

Asilo politiko eskaeraren erantzunaren zain	8
Errehabilitazio programan hasteko zain	8
Lan kontratu bati lotutako egonaldia	75
Gaixondo egoteagatiko egonaldia	124
Lokalizazio iraunkorragatiko egonaldia	130
Baliabide ekonomikoaren zain	27
Gizarte laneko teknikariak baloratutako beste egonaldi batzuk	51
<b>Guztira</b>	<b>423</b>

Abegi Etxean zerbitzu hauek eman dira:

Gosariak	8.065
Bazkariak	7.404
Afariak	9.061
Ohe erabilera egonaldi berezietan	9.173
Ohe erabilera (guztira)	13.363

### 7.2.2. Gaueko Aterpea (eskakizun txikiko lokala)

*Gaueko Aterpea* zenbait arrazoiengatik *bizileku baliabiderik ez duten pertsonen arreta eskaintza* du helburu. 22 toki dituen zerbitzu hau urteko hilabete guztietan zabaltzen da, gauero, iluntzeko 20:00etatik biharamuneko 09:00etara.

2023an 365 egun ireki ziren guztira, eta 119 pertsonak (110 gizon eta 9 emakume) 7.382 gualdi egin zituzten guztira. Horrek esan nahi du plaza erabilgarrien % 91,93ko benetako okupazioa dagoela.

### 7.2.3. Eguneko zentrua (Hestia)

Hestia Eguneko Zentroa *etxerik gabeko pertsonen egunez arreta eskaintzeko zerbitzu* bat da. Etxerik gabeko pertsonak eguneko topaleku bat izatea da helburu nagusia, egun osoa kalean

eman ez dezaten. Era berean, aldaketa prozesu bati ekitea, bizi kalitatea eta autonomia pertsonala nahiz soziala hobetzeko lan egiten da.

Zerbitzua egunero dago zabalik, baita asteburuetan eta jaiegunetan ere. **Hiru alorretan dihardu:** lokalean bertan, kalean eta komunitate baliabideetan.

Zerbitzua **lokalean**: 25 lagunentzako edukierarekin, mugikorra kargatzeko, kontsignarako, mahai-jokoetarako, esku-hartze sozioedukatibo eta psikosozialerako, entzute aktiborako eta abarretarako aukera eskaintzen da. 2023an, lokalak hainbat jardueratan parte hartu duten 1.213 pertsona artatu ditu (1.163 gizon eta 50 emakume).

2023ko abuztuaren 1ean, Hestiak San Bartolome 27ren kokapena aldatu zuen, eta Ondarreta pasealekuko 26an geratu zen (hirugarren solairua). Aurreko lokalak ez zituen egungo eskariari erantzuteko gutxieneko baldintzak betetzen; halaber, aurreko lokalaren kontratuaren xedearrekin bat zetorren. Zentroa hirugarren solairu batean dagoenez, beharrezkoa izan da sarrera kudeatzeaz arduratuko den pertsona bat egotea. Unibertsitate-gunean dago, eta inguruan ez dago etxerik gabeko pertsonentzako baliabiderik.

**Kaleko** jarduketak. Kaleko hezitzaileak etxerik gabeko pertsonengana hurbiltzen dira beren egunerokotasuna garatzen duten lekuetan, eta hiriko gizarte- eta komunitate-zerbitzuekin harremana sustatzeko lan egiten dute. 2023an zerbitzu honek 55 pertsonekin lan egin du (11 emakume eta 44 gizon).

Jarduerak **espazio komunitarioetan**. Banaka edo taldeka, prestakuntza (kirol, jolas edo kultura) jarduerak antolatzen dira espazio normalizatuetan, denboraren okupazio osasungarria eta etxerik gabeko pertsonen pertenezia-zentzua sustatzeko. 2023an 221 pertsonak hartu dute parte jarduera horietan (7 emakumek eta 214 gizonek).

#### **7.2.4. Larrialdiko etxebizitzak eta tutoretzapeko etxebizitzak bazterkeria-egoeran dauden pertsonentzat**

Harrera- larrialdiko etxebizitzek ostatu eskaintzen diete iraupen laburreko egonaldia behar duten pertsoneri edo familiei (gehienez 4 hilabete, luza daitezkeenak), larrialdi edo gizarte-larrialdiko egoera baten ondorioz, edo etxeko indarkeria-egoera bat berreskuratzeko eta gainditzeko bizileku bat dutenei, betiere babes-neurririk behar ez badute. Eta tutoretzapeko etxebizitzak bizitokia eskaintzen die bazterketa-arriskuan dauden pertsoneri, egonaldi laburrekoak edo ertainekoak.

Gaur egun, Sailak 32 pisu ditu; horietatik 19 Larrialdietarako Etxebizitzetarako izan dira, 6 Indarkeria Matxistako Egoerretarako Larrialdietarako Etxebizitzetarako eta 7 tutoretzapeko etxebizitzetarako.

Egoitza-bazterkerian dauden pertsoneri arreta emateko udalaren aterpe zentroak:

2023an 40 familia edo bizikidetzatalde artatu dira, guztira 39 heldurekin (8 gizon eta 31 emakume) eta 46 adingaberekin (22 gizon eta 24 emakume). Guztira 85 pertsonari eman zaie ostatu. Artatutako 40 familietatik, 25k egin dute sarrera larrialdietarako etxebizitzan 2023an.

#### Tutoretzapeko etxebizitzak

2023an 22 pertsona artatu dira, 15 gizon eta 7 emakume. Tutoretzapeko etxebizitzetan artatutako pertsona guztietatik 5 2023.urtean sartu dira etxebizitzan.

Indarkeria matxistaren biktima diren emakumeentzako larrialdiko etxebizitzak:

2023an 30 pertsona artatu dira, 17 emakume, 13 adingabe (5 mutiko eta 8 neska). Emakume biktimentzako pisuetan artatutako pertsona guztietatik, 8 emakume eta 9 adingabe (2 mutiko eta 7 neskato) sartu dira etxebizitzan 2023an.

#### 7.2.5. Ateak Irekien Zerbitzua (AIZ)

Ate Irekien Zerbitzua *aldi baterako gaueko aterpe zerbitzua da*; izan ere, hotzaldiak edo meteorologia baldintza bereziki txarrak daudenean aktibatzen da. Euskalmetek Gipuzkoako kostaldean izotza egiteko arriskua dagoela ohartarazten duenean aktibatzen da normalean zerbitzu hau.

2023an zerbitzu hori 21 gauez ireki zen, urtarrilean, otsailean eta martxoaren 1ean (2023an protokoloa urtarrilaren 1etik martxoaren 31ra eta azaroaren 15etik abenduaren 31ra egon zen martxan). Guztira 320 pertsona desberdinek hartu zuten ostatu (312 gizon eta 8 emakume); horietatik 114 berriak ziren hirian eta ez ziren ezagutzen Udaleko Gizarte Zerbitzuen Arloan. Guztira 1.927 gaualdi zenbatu ziren, eta martxoaren 1eko gaua izan zen jendetsuena, 117 pertsonara iritsiz; ondoren, urtarrilaren 21eko eta 22ko gauak eta otsailaren 28ko gauak, 112 pertsonarekin.

#### 7.3. Etxerik gabeko pertsonentzako elikadura programa (Otorduak II)

Gizarte Zerbitzuen Legeak ezartzen du elikadura ez dela prestazio propioa, baizik eta Gizarte Zerbitzuen osagarria; hala ere, zalantzarik gabe, lehen mailako premia da, eta azken urteotan premia hori areagotu egin da Donostian.

Deialdi honen xedea da dirulaguntza ematea bazterkeria-egoeran dauden pertsonen (espazio normalizatu bat partekatzekeo gizarte-trebetasun nahikoak dituztenei) Udalaren laguntzailatzat jo diren taberna, jatetxe edo ostalaritza-zentroetara sartzeko aukera ematea, egunero elikagai nahikoa eta egokiak hartzen dituztela ziurtatzeko, modu horretan ingurune normalizatu batean irautea sustatuz eta estigmatizatu gabe.

Horren ondorioz, 2023an, 13 jatetxek eta 164 pertsonak parte hartu dute programan: 162 gizon eta 2 emakumek.

Jaioterriaren arabera:

Magreb eta Ipar Afrika (Arjelia, Maroko, Libia, Tnisia, Egipto)	141 pertsona
Erdialdea eta Hego Amerika (Argentina, Brasil, Ecuador, Honduras, Nicaragua, Perú y Venezuela)	9 pertsona
Espainia	5 pertsona
Saharaz hegoaldeko Afrika (Guinea, Camerún, Ghad, Chana, Senegal)	5 pertsona
Ekialdeko herrialdeak (Hungria, Polonia, Rumania)	3 pertsona

## 8. GIZARTERATZEA

### 8.1. Gizarteratzea eta laneratzea

#### 8.1.1. Diagnostiko soziolaborala

2023an, banakako diagnostiko soziolaboralak egiten jarraitu dugu, gizarte zerbitzuak erabiltzen dituzten pertsonen laneratze zein gizarteratze ibilbideak eraikitzeko abiapuntu modura. Guztira, 56 fitxa soziolaboral egin dira. Gizarte zerbitzuguneen arabera, honela banatu ziren::

Gizarte zerbitzugunea	Emakumeak	Gizonak	Guztira	%
Parte Zaharra - Erdigunea	2	1	3	%5,36
Amara	7	1	8	%14,29
Larratxo – Altza	6	7	13	%23,21
Gros – Egia	1	4	5	%8,93
Antigua	3	6	9	%16,07
Erribera – Loiola – Martutene	0	0	0	%0,00
Intxaurreondo	5	4	9	%16,07
Bidebieta – Herrera	4	1	5	%8,93
Gizarte Larrialdietako Udal Zerbitzua	0	4	4	%7,14
<b>Gizarte- eta lan-fitxak guztira</b>	<b>28</b>	<b>28</b>	<b>56</b>	<b>%100</b>

Donostiako Sustapenak aldaketa nabarmena izan du duela urte batzuetatik abian jarritako presakuntza- eta enplegu-programan. Urte horretara arte, kolektibo jakin batzuek lehentasuna zuten hautaketa-prozesuetan (emakumeek, DSBEren onuradunek, 45 urtetik gorako langabeek...). Gaur egun, urteko programa hau langabetuentzako programa bihurtu da, eta, beraz, prozedura aldatu da. 2023tik, urte osoan zehar, fitxak bidaltzen dira Donostiako Sustapenera, pertsonak lan-orientazioa jaso dezaten.

2023an 56 bideratze izan dira, eta horietatik 15 Emaktiva programara bideratu dira (EDE Fundazioaren emakumeak ahalduntzeko eta gizarteratzeko zerbitzua). Orientazio-zerbitzua 26 pertsonari eman zaie, eta gainerako 14ak ezin izan dira aurkitu edo ez dute interesik erakutsi. 23 pertsonak eman dituzte enplegura bideratzeko urratsak; horietatik 6 okupatuta daude eta 1 enplegu babestura bideratu da.

### 8.2. Gizarte eta hezkuntza arloan eta arlo psikosozialean esku hartzeko zerbitzua arrisku egoeran dauden pertsonentzat (lehenago, lagun egiteko eta gizarte sustapenerako programa)

**Gizarte bazterkeriako egoeran edo arriskuan dauden eta lan merkatuan sartzeko zailtasun bereziak dituzten pertsonak gizarteratzen laguntzeko programa** da. Gizarte eta Hezkuntza arloan eta arlo psikosozialean esku-hartzeko Zerbitzua bazterkeria arriskuko egoeran dauden pertsonekin esku hartzeko programa espezializatua da beren autonomia pertsonalean nolabaiteko murrizketa dutenen pertsonen zuzendua, ohitura, trebetasun sozialak edo baliabide pertsonalak ez izategatik.

Programa honek lau lantalde desberdin ditu, kolektibo desberdinetara zuzenduta:

**ELKARREKIN.** Bazterkeria arrisku larrian dauden pertsonentzako tailerra da. Laneratzeko pronostiko negatiboa izan ohi dute eta zailtasun handiak dituzte zenbait arlotan Tailerraren helburua, laneratzeko pronostiko txarra duten pertsonen eguneroko bizitzarako oinarritzkoak diren trebetasunak garatzen laguntzea da.

**AURRERA.** 2017ko abenduan martxan jarri zen tailerra da. Gizarte-hezkuntza arloko esku-hartzearen eskaintza handitzeko helburuarekin antolatu zen eta honen barne, oinarritzko gizarte trebetasun eta eguneroko bizitzarako trebetasunen arloan zailtasun handiak dituzten baina hobetzeko gaitasuna duten pertsonen beharrei erantzuteko, aipatutako arloetan aldaketa garrantzitsuak lortu ditzaten.

**BIDEAN.** Tailer hau gizarte bazterkeriako arriskuan dauden pertsonen zuzenduta dago, lan merkatuan sartzeko baliabideetatik urrun eta trebetasun sozio-pertsonalak sendotu beharrean aurkitzen dira (lan ohiturak, enpleguaren zentraltasuna, komunikazio trebetasunak eta beste batzuk) laneratzeko ibilbideko aurretiko prozesu gisa. Programaren helburua trebetasun pertsonalak eta sozialak garatzea da. Eskakizun handiagoak dituzten tailerretan lan egiteko aukera izan dezaketen pertsonekin lan egiten da. Beraz, tailer hau ibilbidearen tarteko urratsa da laneratze bidean.

**EMARI.** Emakumeen zuzendutako programa da. Ohitura eta trebetasun sozioprofesionaltan eta pertsonaletan trebatzera zuzenduta dago. Tailerra gizarte bazterkeriako egoeran edo arriskuan egon eta aldaketa prozesuak aktibatze beharra duten emakumeentzat da, gehienbat gizarte harreman gutxi dituzten emakumeak, erreferentzia eta topaketa espazio propioak ez dituztenak, eta trebetasun sozialak eta pertsonalak sendotzeko beharra dutenak. 2023ra arte tailer hau astelehenetik ostegunera ematen zen eta, urte honetatik aurrera, ostiraletara ere zabaldu da.

Ondoko taulak proiektuak eta parte-hartzaileak adierazten ditu:

PROIEKTUAK	Emakumeak	Gizonak	Guztira
Elkarrekin	3	18	21
Bidean (lan aurrekoa)	3	21	24
Emari	18	0	18
Aurrera	0	25	25
<b>Parte-hartzaile guztira</b>	<b>24</b>	<b>64</b>	<b>88</b>
Ehunekoak (%)	%28	%72	%100
<b>PERTSONA KOPURUA GUZT.</b>			<b>85</b>

Esan behar da artatutako pertsona guztietatik hiru pertsonak tailer batean baino gehiagotan parte hartu dutela. Egoera horrek pertsonen ibilbidearen prozesu pertsonalaren bilakaerari erantzuten dio, bai eta pertsonen interesak eta beharrak egokitzeari ere. Beraz, datu hori kontuan hartuta, 85 pertsonak parte hartu dute talderen batean.

## 9. GIZARTE EKIMENAREKIKO ELKARLANA

### 9.1. Irabazi asmorik gabeko elkarteetarako diru laguntzak

Gizarte ekintzaren Zuzendaritzak bultzatzen dituen **laguntza ekonomikoen helburua elkarteei laguntzea da**, gizarte ekintzaren arloan egiten duten **elkarteen lana** bermatuz. Aurkezten diren proiektuen helburu zehatzak orain adierazten ditugun motatakoak izan daitezke:

- Elkartearen eguneko jardueraren mantentzea
- Sentsibilizazio eta gizarteratze ekintzak. Era berezian gizarte arloko boluntarioak lortu eta trebatzera zuzendutako ekintzak
- Elkarrekin ekintzen helburu diren kolektiboek zuzenduta dauden esku-hartze programak hedatu. Era berezian, boluntarioek egiten dituzten ekintzak kontutan hartzen dira.

2023ko abuztuaren 8an Tokiko Gobernu Batzarrak 274.800 €-ko laguntza ekonomikoa ematea erabaki zuen gizarte ekintzaren arloan diharduten irabazi asmorik gabeko 82 elkarteri 124 proiektu diruz lagunduz.

1. eranskinean, 2022an diruz lagundutako elkarte eta proiektuak zehaztuta agertzen dira.

### 9.2. Elkarlanerako hitzarmenak elkarte eta erakundeekin

2023an, Gizarte Ekintzaren Zuzendaritzak **elkarlan hitzarmenak** sinatu ditu hurrengo erakunde hauekin:

#### NAGUSILAN eta GURUTZE GORRIA

Gizarte Ekintzaren Zuzendaritzarekin elkarlanean, adinekoei eta pertsona ezgaituei konpainia eta etxean laguntzeko ekintzetan aritzeko eta ostatu-baliabideetan laguntzeko ekintzak garatzeko.

Bi lankidetzak-hitzarmenei lotutako zenbatekoa, 2023an, 8.166 eurokoa izan da.

#### DYA

Gizarte Ekintzaren Zuzendaritzarekin elkarlanean, pertsonen eta taldeen garraio beharrak betetzeko, Udalaren gizarte lanaren edozein esparrutan.

2023ko lankidetzak-hitzarmenak jasotzen duen kopurua 8.166 eurokoa da.

#### AFAGI (Alzheimerre dutenen Senitartekoen Gipuzkoako Elkarte)

Gizarte Ekintzaren Zuzendaritzarekin lankidetzan, psikoestimulazio kognitiboko prebentzio programa bat hedatzeko. Alzheimerrearen hasierako fasean dauden edo beste demenzia sindrome bat diagnostikatuta duten adinekoentzat zuzenduta.

2023ko lankidetzak-hitzarmenak jasotzen duen kopurua 36.080 eurokoa da.

### **9.3. Irabazi asmorik gabeko elkarteen egoitzetarako edota beraien jarduerak burutzeko lokalak lagatzea**

Udalerrian lan egiten duten erakundeekiko lankidetzaz-ildo hori **jarduera garatzeko udal-lokalen erabilera lagatzean** gauzatzen da.

Gizarte Ekintzaren Zuzendaritza gizarte arloan lan egiten duten erakundeen alde egindako 20 lokal lagapenen arduraduna da.

## 1 ERANSKINA. ELKARTEEI DIRULAGUNTZAK

ENTITATEA	PROIEKTUA	ZENBATEKOA
<b>A</b>		
<b>ACABE Gipuzkoa</b> Anorexia eta bulimiaren aurkako elkarte	Laguntzagune: familiei arreta emateko programa espezifikoa	<b>1.984,71 €</b>
	Elkartu: erakundearen ohiko funtzionamendua	<b>1.447,19€</b>
<b>ACASGI</b> Gipuzkoako HIESaren aurkako elkarte hiritarra	Laguntza integrala	<b>1.612,58 €</b>
	HIESaren, CHBaren eta beste batzuek diagnostiko goiztiarra sustatzea informazio zerbitzuaren bidez	<b>1.529,88</b>
<b>ACCU</b> Krohn eritasuna eta kolitis ultzeraduna duten gaixoen elkarte	Elkartze- ekintzak: hesteetako Hanturaren Gaixotasunari asistentzia, sentsibilizazioa eta hedapena.	<b>1.571,23 €</b>
	Programa Beharra Daukat! Lo necesito ya!	<b>1.364,49 €</b>
<b>ADAHIGI</b>	AGHA duten familiei arreta goiztiarra emateko proiektua eta mantentze-lanak	<b>1.447,19 €</b>
	XIII. prestakuntza-jardunaldia. AGHA nerabea: iraultza kopuru bikoitzean bizitzea	<b>826,96 €</b>
<b>ADELA</b> Alboko Esklerosi Amiotrofiakoaren Gipuzkoako Elkarte	Laguntza AEA duen pertsonari zentroan edo etxean laguntzea	<b>2.439,54 €</b>
<b>ADEMGI</b> Gipuzkoako Esklerosi anizkoitzaren Elkarte	Esklerosi anizkoitzagatik "Busti zaitetz-Mójate" XXVI. edizioa	<b>1.943,36 €</b>
	Komunikazioa eta esklerosi anizkoitza programa	<b>1.819,32 €</b>
<b>ADINKIDE</b> Lagun haundien fundazioa	Adineko pertsonak eta bakardadea	<b>2.646,28 €</b>
<b>AECC</b> Minbiziaren kontra espainiar elkarte	Boluntarioen prestakuntza eta koordinazioa Donostian	<b>3.059,77 €</b>
	Gizarte-arreta eta material ortopedikoaren garraioa Donostialdean	<b>6.739,75 €</b>
<b>AFAGI</b> Alzheimerra duten senide, lagun eta pertsonen elkarte	Banakako eta familiako laguntza psikologikoa Alzheimer gaixoen senideentzat	<b>1.860,67 €</b>
<b>AFAVI</b> Opor inklusiboen aldeko elkarte	Aisia, familia-arnasketa eta opor inklusiboak	<b>785,62 €</b>
<b>AGADELPRISE</b> Gipuzkoako linfedema pri-	Patologiei buruzko arreta integrala, dibulgazioa eta sentsibilizazioa.	<b>1.860,67 €</b>

marioaren, sekundarioaren eta lipedemaren gaixoen elkartea		
<b>AGAER – EGGE</b> Gipuzkoako gaixo erreumatikoen elkartea	Erreuma gaixotasunak dituzten pertsonentzako eta bere familientzako arreta integrala	<b>1.695,28 €</b>
<b>AGI</b> Gipuzkoako ikusmen urria dutenen elkartea	Elkarte-mugimendu inklusiboaren programa	<b>1.736,62 €</b>
	Laguntza psikosoziala eta gizarte- eta hezkuntza-ekintzak ikusmen-urritasun larria edo itsutasuna duten familia eta nerabeekin	<b>1.364,49 €</b>
<b>AGIAC</b> Pertsona antikoagulatuen Euskal elkartea	Antikoagulatuei eta familiei arreta integrala ematea	<b>1.488,53 €</b>
	Antikoagulazioari buruzko jardunaldiak eta prebentzio-tailerrak antikoagulatutako pertsonentzat eta ingurune sozio-sanitarioko herritarrentzat	<b>1.199,10 €</b>
<b>AGIFES</b> Buru Osasun Arazoa duten Pertsonen eta Senideen Gipuzkoako Elkartea	Osasun mentaleko arazoak dituzten pertsonentzako Harrera eta Esku-hartze Programa egokitua.	<b>2.977,07 €</b>
	Sentsibilizazio eta prebentzio kanpaina	<b>6.243,58 €</b>
<b>AGIPAD</b> Drogen gehiegizko kontsumoaren ikerketa eta prebentziorako Gipuzkoako Elkartea	Elkartearen eguneroko mantenimendu programa	<b>1.240,45 €</b>
	Adikzioak dituzten pertsonen familientzako eta hurbilekoentzako harrera, orientazioa eta aholkularitza	<b>1.736,62 €</b>
<b>AGIPASE</b> Familia krisietan laguntza integrala emateko Gipuzkoako elkartea	Guraso bananduen seme-alaben ongizatea	<b>1.281,79 €</b>
	Parte-hartze aktiboa eta ekintza boluntarioa sustatzea	<b>1.405,84 €</b>
<b>AGISAS Gipuzkoa</b> Gipuzkoako gizarte integratzaileen eta animatzaile soziokulturalen elkartea	Bideak Zabalduz Programa	<b>1.364,49 €</b>
	Hedatuz: gizarte-elkarteen sentsibilizazioa eta zabalkundea	<b>1.323,14 €</b>
<b>ALCER Gipuzkoa</b> Giltzurrun gaixoen Elkartea	Esku-hartze psikosoziala familiekin	<b>1.860,67 €</b>
	Elkarte-mugimendua	<b>992,36 €</b>
<b>APNAGAR</b>	Boluntariora zabaltzea eta prestatzea	<b>951,01 €</b>
	Atzerritar eta errefuxiatuei arreta eta babes espezializatua emateko programa	<b>1.075,05</b>
<b>APOYODRAVET</b> Dravet Sindromearen aldeko boluntario Elkartea	Dravet sindromearen nazioarteko eguna sustatzeko eta zabaltzeko kanpaina	<b>1.405,84 €</b>
	Informazio-zerbitzu orientatua (IZO) epilepsia arraro eta konplexuetan.	<b>1.157,75 €</b>
<b>ARANSGI</b>	Ikasgela irekia ume eta gazte gorrentzat	<b>2.480,89 €</b>
<b>ARNASA</b>	Fibrosi kistikoa duten pertsonentzako eta haien familientzako esku-hartze soziala	<b>1.488,53 €</b>

Fibrosi Kistikoaren Gipuzkoako Elkarte	Fibrosi kistikoa duten pertsonen bizi-kalitatea hobetzeko esku-hartze komunitarioko proiektua	1.405,84 €
<b>ARRATS</b> elkarte	Gizarte bazterkeriako egoeran dauden pertsonen arreta sozial eta juridikoa emateko programa	2.687,63 €
	Prostituzioari buruzko esku-hartze psikosozialeko programa (Aukera)	2.728,98 €
<b>ASEBIER</b> EBH Gaixotasun Arraroen Euskadi Elkarte	Gaixotasun arraroak dituzten pertsonentzako eta haien familientzako arreta integrala	1.405,84 €
	Boluntarioei informazioa eta orientazioa ematea	1.199,10 €
<b>ASG</b> Gipuzkoako pertsona gorren elkarte	Pertsona gorren mantentze-lanak eta zerbitzuak	1.447,19 €
	Gizarteratzeko programa	1.943,36 €
Gipuzkoako <b>Diabetikoen elkarte</b>	Diabetesa duten pertsonen arreta integrala emateko zerbitzua eta mantenimendua	2.026,06 €
Gipuzkoako <b>banandutako emakumeen</b> elkarte	Elkartearen mantentze-gastuak eta funtzionamendu arrunteko gastuak	951,01 €
Pro Elkarte, Familiakideen zaintzarentzat.	Elkarte mugimendua	1.695,28 €
	Familia zaintzaileei zuzendutako mintegiak	1.199,10 €
<b>ASOCIDE Euskadi</b> Pertsona gor eta itsuen Elkarte	Elkartearen funtzionamendua eta pertsona gor-itsuen arretarako zerbitzuak	2.439,54 €
<b>ASPACE Gipuzkoa</b>	Elkarte-jarduerari buruzko informazioa eta zabalkundea	2.150,11€
<b>ASPANOGI</b> Gipuzkoako haur minbizidunen guraso Elkarte	Elkarte-mugimendua – "Denok elkarturik"	4.134,82 €
<b>ASPARGI</b> Gipuzkoako Parkinson Elkarte	Elkarte mugimendua eta Parkinsoni buruzko sentsibilizazioa	2.356,85 €
<b>ASTRAMOGI</b> Gipuzkoako Mugimendu Nahasmenduen Elkarte	Elkarte-mugimendua	1.116,40 €
<b>ATECE Gipuzkoa</b>	Aisialdi inklusiboa HGB duten gaixoen zatzat. Parte hartzeko tailerrak	2.232,80 €
	Garuneko kalteari buruzko prebentzioa eta sentsibilizazioa (HGB)	1.943,36 €
<b>ATZEGI</b> Desgaitasun intelektuala duten pertsonen aldeko Gipuzkoako elkarte	Donostiako TXOLARTE programa 2023	3.349,20 €
	Elkargintza eta Familientzat Laguntza Zerbitzua.	2.894,37 €

<b>AVAIM</b>	HAURDANIK aldizkariaren edizioa	<b>1.116,40€</b>
Tratu Txarrak jasan dituzten Haurrei Laguntzeko Euskal Elkarte.	Elkarte-mantentzea – informazioa eta sentsibilizazioa	<b>1.819,32 €</b>
<b>B</b>		
<b>BAKETIK FUNDAZIOA</b>	Zaugarritasun-egoeran dauden haur eta gazteei laguntzeko boluntarioen sarea.	<b>1.323,14 €</b>
<b>BEGISARE</b>	Ekintza psikosoziala eta arreta psikologikoa	<b>1.529,88 €</b>
<b>BEROA</b> Gipuzkoako harrera familien Elkarte	“Etxegorria” bizikidetzagunea.	<b>2.398,19 €</b>
<b>BIHOTZEZ</b> Kardiopatiak dituzten ume familien Elkarte	Sortzetiko kardiopatiak dituzten pertsonen bizi-kalitatea hobetzea, arreta integralaren bidez	<b>1.405,84 €</b>
	Esku-hartze komunitarioa sortzetiko kardiopatiak dituzten pertsonen eta haien senide eta/edo zaintzaileen bizi-kalitatea hobetzeko	<b>1.157,75 €</b>
<b>BIZI BIDE</b> Gipuzkoako Fibromialgia Elkarte, neke kronikoaren sindromea, sentsibilitate kimiko anizkoitza eta elektrohipersentikortasuna	Elkartearen mantenimendurako programa	<b>1.571,23 €</b>
	FMko, NKSko, SK-ko eta EHSko kaltetuekiko sentsibilizazio-kanpaina eta eskainitako baliabideen zabalkundea	<b>1.075,05 €</b>
<b>C</b>		
<b>Maria Auxiliadora Gazte Zentroa</b>	Arrisku egoeran eta babesgabetasuna jasan dezaketen adingabeekin esku-hartzea	<b>2.232,80 €</b>
<b>CLARA CAMPOAMOR Elkarte</b>	KANGURUAK programa: zaintzaileak guraso bakarreko familientzat	<b>1.033,70 €</b>
<b>PATRIS surf Elkarte</b>	Patris Aisia Gizarte-bazterkerian dauden adingabeentzat	<b>2.894,37 €</b>
	Familia bateragarri egiteko programa: gizarte-bazterketa jasateko arriskuan dauden adingabeentzako jarduerak	<b>1.984,71 €</b>
<b>Donostiako Zurriola Surf kluba</b>	Guztion olatuak	<b>951,01 €</b>
<b>Coro Alaitu</b>	Musika-animazioa adinekoen eta mende-koen zentroetan	<b>620,22 €</b>
<b>GURUTZE GORRIA Gipuzkoa</b>	Oinarrizko premiei erantzutea	<b>7.856,15 €</b>
	Harrera eta gizarteratzea	<b>7.566,72 €</b>

<b>D</b>		
<b>D.D.E</b>	Drogen eraginpean daudenentzako arreta integrala	<b>2.191,45 €</b>
Drogen eraginpean daudenei arreta emateko elkarteak	Elkarte-jarduerak, prestakuntza eta mantentze-lanak	<b>1.695,28 €</b>
<b>DISLEGI</b>	Esku-hartze soziala dislexia duten pertsonetan eta haien familietan eta testuinguruetan	<b>1.116,40 €</b>
Gipuzkoako dislexia elkarteak		
<b>E</b>		
<b>ELKARTU</b>	Bidelagun programa: Komunitateko garapen pertsonala	<b>10.502,44 €</b>
Gutxitasun Fisikoa duten pertsonen Gipuzkoako Federazio Koordinatzailea		
<b>MUGARIK GABEKO EMI-GRATUAK</b>	Egoera irregularrean dauden etorkinei Donostiako Udaleko gizarte-zerbitzuetara iristeko laguntza ematea	<b>785,62 €</b>
<b>ITXAROPEN LATINOAK</b>	Gizarte-bazterkeriako egoeran eta/edo arriskuan dauden pertsonen arreta eta laguntza emateko jarduerak integralak	<b>868,31 €</b>
Latinoamerikako etorkinen elkarteak		
<b>EZEGUI</b>	Agerikotasun programa. Gehitzen eta gizarteratzen	<b>2.026,06 €</b>
Gipuzkoako zeliako eta senideen Elkarteak		
<b>F</b>		
<b>Gipuzkoako Kirol Egokitu- tuen Federazioa</b>	Elkarte-mugimendua mantentzea	<b>1.860,67 €</b>
	Sentsibilizazio programa	<b>1.653,93 €</b>
<b>G</b>		
<b>GAUTENA</b>	Aspergerdun pertsonentzat antzerki tailerra	<b>3.018,42 €</b>
Autismoa dutenen familien Gipuzkoako elkarteak	Bolondresak GAUTENAn	<b>2.108,76 €</b>
<b>GENE</b>	Arreta eta laguntza psikosozialeko zerbitzua, gizarte-bazterkeria jasateko arriskua duten desgaituentzat	<b>1.902,02 €</b>
Gipuzkoako Eritasun Neuro-muskularren Elkarteak/		
<b>Gipuzkoako Epilepsia Elkarteak</b>	Elkarte-mugimendua	<b>2.150,11 €</b>
<b>Gipuzkoako odol emaileen elkarteak</b>	Erakundea mantentzeko eta kudeatzeko programa	<b>2.150,11 €</b>
<b>H</b>		
<b>HAZI ETA IKASI</b> – Eskola	Eskolarako errefortzu solidarioa	<b>3.886,73 €</b>

laguntza elkarteak	solidariorako	Ikaskuntza zailtasun espezifikoetarako tratamendua	<b>3.886,73 €</b>
<b>HEGALAK ZABALIK</b>	Fun-dazioa	DENUR proiektua. Mugarik gabeko bainua Hobesegei proiektua	<b>1.943,36 €</b> <b>1.612,58 €</b>
<b>HELDUEN HITZA</b>	Adinekoen ahotsa elkarteak	Gure adinekoei bizitza kalitatearen hobetzea - Gizarte Ekintza	<b>2.687,63 €</b>
<b>HIRUKIDE Gipuzkoa</b>	Familia ugarien Gipuzkoako Elkarteak	Elkartearen ohiko jardueraren mantentze-lanak	<b>1.860,67 €</b>
<b>I</b>			
<b>IZAN</b>	fundazioa	Arrisku edota babesgabetasun egoeran dauden nerabeen eta haien familien arretarako proiektua. Mendekotasun-arazoak dituen pertsonaren familia-eremuko esku-hartze	<b>2.894,37 €</b> <b>2.728,98 €</b>
<b>J</b>			
<b>JATORKIN AL-NAHDA</b>		Landetxe Etxea: Etxerik gabeko etorkinentzako eguneko zentroa Kalean dauden etorkinak gizarteratzeko esku-hartze soziala	<b>5.582,00 €</b> <b>4.672,34 €</b>
<b>K</b>			
<b>KATXALIN</b>	Emakume mastektomizatuen elkarteak	Hitzaldiak Bularreko minbizia eta/edo minbizi ginekologikoa duten Gipuzkoako emakumeei laguntzeko taldea	<b>992,36 €</b> <b>1.323,14 €</b>
<b>KEMEN</b>	Ezgaitasun bat duten pertsonen kirol taldea	Elkarte-mugimendua Sentsibilizazio, prestakuntza eta boluntarioria programa	<b>1.612,58 €</b> <b>1.902,02 €</b>
<b>KOLORE GUZTIAK</b>	Kulturarteko Elkarteak	Kolore Gunea	<b>2.315,50 €</b>
<b>KONPORTA K.E</b>		Kirolaz haratago: lehen, bitartean eta gero. Desgaitasuna duten pertsonen laguntzea baldintza berdinetan kirola egiteko (igeriketa).	<b>1.984,71 €</b>
<b>L</b>			
<b>Lotura Giza Garapena</b>		"Beti LAGUN" programa sozio-sanitarioa; Esku-hartze soziala eta osasun-hezkuntza etxerik gabeko pertsonekin, maskoten al-	<b>2.191,45 €</b>

	baitaritza-arretaren bidez Gizartetik baztertuta eta/edo etxerik gabe dauden pertsonen laguntza psikologikoa eta soziosanitarioa emateko unitate mugikorra	<b>2.646,28 €</b>
<b>N</b>		
<b>NAGUSILAN</b>	Zilarrezko Haria Kanpaina 2023	<b>3.183,81 €</b>
<b>O</b>		
<b>ORIEPSI - ORAIN</b>	PREVENIA Poiektua: alkoholaren eta cannabisaren kontsumoetan arriskuak eta kalteak prebenitzea eta murriztea Oinarrizko Lanbide Heziketako ikastetxeetan	<b>1.075,05 €</b>
<b>ORTZADAR</b>	Bazterte arriskuan dauden aniztasun funtzionala duten pertsonentzat programa	<b>2.191,45 €</b>
Mentalki mugatuak diren Gipuzkoako pertsonen aldeko elkarte	Elkartearen mantenimendu eta kudeaketa-rako programa	<b>1.902,02 €</b>
<b>P</b>		
<b>MUGARIK GABEKOARIN-GARRIAK</b>	Erakundearen ohiko funtzionamendua mantentzea	<b>1.819,32 €</b>
	Familiei eta boluntarioei zainketa aringarrietan eta dolu-prozesuetan prestakuntza emateko jardunaldiak	<b>620,22 €</b>
<b>PAUSOMEDIA</b> Elkarte	Bidelagun 2023	<b>1.281,79 €</b>
<b>PAUSOKA</b> Elkarte	Behar bereziak dituzten adingabekoen bizikaltatearen hobekuntza: Ur terapia zabal-tzen	<b>1.199,10 €</b>
	Bidelagun 2023 teknologia	<b>2.604,94 €</b>
<b>S</b>		
<b>SOS Arrazakeria</b>	Giza eskubideen defentsa sendotzea boluntarioen prestakuntza eta parte-hartzearen bitartez	<b>2.894,37 €</b>
<b>Gipuzkoa</b>	Gizarte-bazterketako arriskuan dauden eta berezko laguntza-sarerik ez duten gazte migratzaileen harrera, laguntza eta gizarteratzea	<b>6.946,49 €</b>
<b>T</b>		
<b>ITXAROPENAREN TELEFONOA</b>	Albaindu: 30 urtetik gorakoentzako laguntza emozionaleko zerbitzua	<b>8.228,29 €</b>
<b>TEL-EUSKADI</b>	TEL-Euskadiko haur, nerabe eta gazteen eta haien familien gizarte- eta komu-	<b>1.199,10 €</b>

espezifikoa duten pertsonen familia eta nikazio-trebetasunak hobetzeko tailerrak lagunen elkarteak		
<b>U</b>		
<b>UME ALAIA</b> Gipuzkoa	Adopzio-familiak babesteko sare informala sustatzea	<b>2.026,06 €</b>
<b>V</b>		
<b>VERDINI</b> Dantza Taldea	Dantzaren bidezko gizarte-sentsibilizazioa	<b>2.026,06 €</b>
<b>W</b>		
<b>WHY NOT</b> Fundación	Why not irratia	<b>1.736,62 €</b>
	Why not txokoa	<b>1.860,67 €</b>
	<b>DIRULAGUNTZAK GUZTIRA</b>	<b>274.800 €</b>

## 2. ERANSKINA. ADINEKOEN ELKARTEENTZAKO DIRULAGUNTZAK

IZENA	ZENBATEKOA
<i>Aiton-Amonen Etxea</i> Erretiratuen eta Pentsiodunen Elkartea	34.834,73 €
<i>Antiguako</i> Pentsiodunen Elkartea	58.041,68 €
<i>Aspeonce</i> Adinekoek Elkartea	13.200,00 €
<i>Aterpea</i> Erretiratuen eta Pentsiodunen Elkartea	14.251,78 €
<i>Bellavista</i> Erretiratuen eta Pentsiodunen Elkartea	21.290,95 €
<i>Altzako Casa Nao</i> Pentsiodunen Elkartea	17.939,41 €
<i>Donostialdea</i> Aurre-erretiratuen eta Pentsiodunen Elkartea	1.204,60 €
<i>Egiatarra</i> Atotxa Egia Etxe Elkartea	27.226,82 €
<i>Erdialde</i> Erretiratuen eta Pentsiodunen Elkartea	123.963,87€
<i>Goiko Galtzara</i> Elkartea	6.573,77 €
<i>Guardaplata Donostia</i> Adinekoen Elkartea	27.405,59 €
<i>Gure Babesa</i> Erretiratuen eta Pentsiodunen Elkartea	21.079,12 €
<i>Gure Bizitza</i> Erretiratuen eta Pentsiodunen Elkartea	60.697,83 €
<i>Gure Egunsentia</i> Adinekoen Elkartea	50.126,52 €
<i>Gure Kabia</i> Jubilatuen Elkartea	18.451,86 €
<i>Intxaurrealde</i> Erretiratuen eta Pentsiodunen Elkartea	36.690,56 €
<i>Jatorra</i> Adinekoen Elkartea	25.289,22 €
<i>J.M.Varona</i> Erretiratuen eta Pentsiodunen Elkartea	28.875,99 €
<i>Kai Alde</i> Erretiratuen Etxea	61.076,66 €
<i>Lurrargi Donostia</i> Erretiratuen eta Pentsiodunen Elkartea	9.136,23 €
<i>Txoko Berri</i> Erretiratuen Etxea	18.082,08 €
<i>Uliatarra</i> Uliako Jubilatuen Elkartea	21.586,41 €
<i>Groseko Zabaltza</i> Etxeko Elkartea	17.453,78 €
<i>Zaharren Biltokia</i> Erretiratuen eta Pentsiodunen Elkartea	8.720,54 €
<b>Dirulaguntzen zenbatekoa guztira</b>	<b>723.200 €</b>

### 3. ERANSKINA. KANPOKO ZERBITZUEN KONTRATUAK

Gizarte Ekintza Zuzendaritzak urtero administrazio-kontratu batzuk egiten ditu hainbat enpresa eta erakunderekin, zerbitzu jakin batzuk emateko.

#### A3.1. Adinekoen eta desgaitasunen bat duten pertsonen zerbitzua

- Etxez etxeko laguntza-zerbitzu publikoa ematea: AZTERTZEN Servicios Asistenciales S.L.U..
- Adineko ahulentzako eguneko arreta-zerbitzua (GOIZALDIK): EDER ARRETAK SL
- Altza-Buenavistako Berra apartamentu sozialetan ostatu eta arreta zerbitzua ematea: Adineko pertsonentzako tutoretzapeko apartamentuetan 39 plaza kontratatuta daude SAR-QUAVITAE S.L.U. enpresarekin.
- Intxaurrendoko Txara 2 Apartamentu Balioaniztunetan ostatua eta arreta zerbitzua ematea: Hitzarmena, Txara 2an adinekoentzako 18 apartamentu babesturen kudeaketa Foru Aldundiaren esku uzten duena. Zerbitzuak ematea BIHARKO, S.L. enpresari esleitu zaio.
- Fermin Calbeton kaleko Elizaran Fundazioaren tutoretzapeko apartamentuetan ostatua eta arreta zerbitzua ematea: Hitzarmena, Foru Aldundiari Fermin Calbeton kaleko adinekoentzako tutoretzapeko 10 apartamentu kudeatzeko gomendioa ematen diona. Zerbitzuak ematea MATIA FUNDAZIOARI esleituta dago.
- Egoitza-ekipamenduan adinekoentzako ostatu- eta arreta-zerbitzua ematea: tutoretzapeko 17 apartamentu eta 67 egoitza-plaza kontratatuta daude ZORROAGA FUNDAZIOAREKIN.
- Etxegintzak Ategorrietan, Berion, Benta Berrin, Marrutxipin eta Intxaurrenden dituen eraikinetan adinekoentzako tutoretzapeko 29 apartamentuetan ostatu-zerbitzuak ematen dituztenei eta gela-erabiltzaileen komunitateari eman beharreko zerbitzu publikoa: GUREAK ZERBITZU ANITZAK SLUri esleitua.
- Monseko etxebizitza komunitarioetan adineko pertsonen ostatu eta arreta emateko zerbitzua: LAGUNDUZ 2, S.L. eta FUNDACIÓN SALUD Y COMUNIDAD enpresen ABEEari esleitua.
- Adineko autonomoentzako eta I. mailako pertsonentzako ostatu-zerbitzua Arrasate kaleko 51. zenbakian, ZORROAGA FUNDAZIOAREKIN hitzartuta.
- 55 urtetik gorakoentzako Aisialdi eta Denbora Libreko Programa, hiriko hainbat kultur zentrotan (Ernest Lluch, Okendo, Lugaritz eta Casares) eta Udalaren Musika eta Dantza Eskolan: LAHAR ELKARGOARI esleitua.
- Aieteko Topalekua ekipamenduaren kudeaketa: Taberna-Jantoki Zerbitzua, Atezaina-administrazioa, garbiketa eta mantentze-lanak. GUREAK OSTALARITZARI esleitua, enplegu-zentro berezietan gordetako kontratu baten bidez.
- Adinekoen elkarteei laguntza tekniko ematea. Gizarte Zerbitzu Integratuak, S. Coop. taldeari esleitua.
- +55 agendaren edizio- eta banaketa-zerbitzuak ematea (adinekoentzako partaidetza- eta aisialdi-programa): Editorial MIC SL eta IRAGARRI SL.

### A3.2. Gizarteratze zerbitzua

Gaueko Aterpea gaueko harrera-zerbitzua. ARRATS elkarteari esleitutako zerbitzua eta ZORROAGA FUNDAZIOARI alokatutako lokala kudeatzea.

- Gizarte-bazterkeriako arriskuan dauden pertsonentzako harrera-etxeen eta tutoretzapeko etxebizitzan zerbitzuetan gizarte- eta hezkuntza-arretako zerbitzua, ARRATS elkarteari esleitua.
- Gizarte-laguntzako eta -sustapeneko programa: ERROAK ELKARTEARI esleitua.
- "Hestia" eguneko harrera-zerbitzua. ARRATS elkarteari esleitutako zerbitzuaren eta AGUAS DEL AÑARBERI errentan emandako lokalaren kudeaketa.
- Gizarte Larrialdietako Udal Zerbitzu Publikoaren (GLUZ) kudeaketa: DYA Gipuzkoa Fundazioari esleitua.
- Harrera Sozialeko Udal Zentroa: sukalde, jangela eta garbiketa zerbitzuak ematea, COMERCIAL AIBAK TRS SL enpresari esleitua.
- Donostiako Udaleko Gizarteratze Zerbitzuko ikuztegi-zerbitzua, LAVANDERIA ITXASO enpresari esleitutako kontratu txikiaren bidez.

### A3.3. Prebentzio, haur eta familia zerbitzua

- Babesgabetasun-egoeretan kasuak kudeatzeko zerbitzua: HZ Gizekimenak S.L.ri esleitua.
- Arriskuko edo babesgabetasuneko egoeran dauden adingabeekin aholkularitza eta esku-hartze goiztiarreko prestakuntza-zerbitzua: HIRUBE -HZ GIZEKIMENAK aldi baterako enpresa-elkarteari esleitua.
- Gizarte- eta hezkuntza-arretako eta arreta psikosozialeko zerbitzua: UTE SUSTATUZ Lantaldea enpresari esleitua eta HIRUBE S.COOP sozietateari lagata 2023ko azaroaren 1etik aurrera.

### A3.4. Ekintza Komunitarioko Zerbitzua

- Intxaurrondo, Altza-Larratxo, Loiolako Erriberak eta Bidebieta auzoetako gizarte-zerbitzuetako zentroetan gizarte-bazterkeriako egoeran dauden pertsonen eta familien gizarte-laguntza emateko zerbitzua, ARRATS elkarteari esleitua.
- Intxaurrondo auzoan gizarte-bazterketa larrian dauden pertsonen eta familien zuzendutako Otorduak programarako janariak eskuratzea. Programa hori GUREAK OSTALARITZA, S.L.U.ri esleitu zaio, Enplegu Zentro Bereziei gordetako kontratu bidez.

#### 4. ERANSKINA. LAGUNTZA EKONOMIKO PUBLIKOEN LABURPEN TAULA

Hemen, Gizarteratzeko eta Diru-sarrerak Bermatzeko Sistemaren (Diru-sarrerak Bermatzeko Errenta eta Etxebizitzako Gastuak Osatzeko Prestazioa, gaur egun LANBIDEk kudeatzen dituenak) eta Gizarte Zerbitzuen Sistemaren (Gizarte Larrialdietarako Laguntzak, Diru-sarrerak Bermatzeko Foru Laguntzak eta beste prestazio batzuk, hala nola Gizarte Ongizateko Funtsa eta Kontribuzio gabeko Prestazioak) laguntza ekonomikoen bilakaeraren laburpen bat sartzen dugu.

##### A4.1. Gizarteratzeko eta Diru-sarrerak Bermatzeko Sistemaren laguntza ekonomiko publikoak

###### A4.1.1. Familia onuradunak

	2019	2020	2021	2022	2023
Diru-sarrerak Bermatzeko Errenta	4.278	4.452	4.491	4.069	4.184
Etxebizitzarako Prestazio Osagarria	1.679	1.858	1.829	1.631	1.623

###### A4.1.2. Gastu

	2019	2020	2021	2022	2023
Diru-sarrerak Bermatzeko Errenta	22.956.906	25.099.815	23.479.470	20.669.969	25.756.899
Etxebizitzarako Prestazio Osagarria	4.115.365	4.232.639	4.261.945	4.313.967	4.638.734

##### A4.2. Gizarte Zerbitzuen Sistemako eta Gizarteratzeko eta Diru-sarrerak Bermatzeko Sistemako laguntza ekonomiko publikoen bilakaera

###### A4.2.1. Eskaera berriak

	2019	2020	2021	2022	2023
Gizarte larrialdietarako laguntzak (GLL)	2.803	3.316	3.237	3.239	3.193
Beste prestazio batzuk (KEP, GOF)	151	132	150	195	189

###### A4.2.2. Familia onuradunak

	2019	2020	2021	2022	2023
Gizarte larrialdietarako laguntzak	2.512	3.008	2.910	2.870	2.853
Diru-sarrerak Bermatzeko Errenta	4.278	4.452	4.491	4.069	4.184
Etxebizitzarako Prestazioa	1.679	1.858	1.829	1.631	1.623
Beste prestazio batzuk (KEP, GOF, LISMI)	1.403	1.356	1.441	1.454	1.466

#### A4.2.3. Gastu

	2019	2020	2021	2022	2023
Gizarte larrialdietarako laguntzak	2.442.087,88	3.200.815,33	3.499.010,48	4.189.113,16	3.530.902,69
Diru-sarrerak Bermatzeko Errenta	22.956.906	25.099.815	23.479.470	20.669.969	25.756.899
Etxebizitzarako Prestazio Osagarria	4.115.365	4.232.639	4.261.945	4.313.967	4.638.734
Beste prestazio batzuk (KEP, GOF, LISMI)	6.702.480,85	6.714.600,48	6.874.749,00	7.882.705,29	8.639.725,19

#### A4.3. Kolektibo ahulentzako laguntzen udal-gastuaren bilakaera

##### A4.3.1. Familia onuradunak

	2019	2020	2021	2022	2023
Lan Plan Partekaturako laguntzak	589	812	531	541	543
Laguntza Fiskalak (*)	3.503	3.352	3.464	3.627	2.979

##### A4.3.2. Gastu

	2019	2020	2021	2022	2023
Lan Plan Partekaturako laguntzak	538.669,18	695.956,71	541.745,08	573.162,90	793.397,29
Laguntza Fiskalak (*)	231.287,46	229.747,21	242.137,11	256.078,06	229.743,88
Udalaren beste laguntza batzuk	550.944,94	685.637,24	759.653,42	805.493,90	1.000.080,67
Udalak GLLrako egindako ekarpena	449.008,48	317.927,17	430.726,24	629.232,08	552.127,85

(\*) 2023an Ondasun Higiezinaren gaineko Zergaren laguntza ezabatu da.