

***2024ko Memoria***  
***Gizarte Ekintzako Saila***



## AURKEZPENA

Dokumentu honek Donostiako Udaleko Gizarte Ekintzako Zuzendaritzak 2024an egindako jardueren memoria jasotzen du.

Jarraian aurkituko duzuen informazioaren helburua Gizarte Ekintzako Zuzendaritzaren lana ikusaraztea da. Espero dugu horrek udaleko gizarte-zerbitzuen funtzionamenduari eta jarduerari buruzko ezagutza orokorra hobetzen lagunduko duela, eta, ezagutza horretatik abiatuta, aurrean ditugun hobekuntza-eremuak zein diren ondorioztatu ahal izango dugula; horregatik, gure jardueraren laburpena eta aurkezpena egiteko urteroko memoria hau egiten dugu berriro.

Aurreko urteetan bezala, 2024an ere bi helbururekin lan egin dugu: batetik, Donostiako gizarte-kohesioa hobetzea, eta, bestetik, gizarte-zerbitzuen euskal sistemako udal-zerbitzuak eta -prestazioak garatzea, herritarrei zerbitzu eta prestazio horietarako sarbidea erraztuz. Hauek dira 2024an lortutako lorpen esanguratsuenetako batzuk:

- 2024an artatutako familien kopuruak gora egin du 2023an artatutako familiekin alderatuta, % 1,94ko hazkundearekin. 2024an 18.151 familiari eman zaie arreta, eta 2023an 17.806 familiari.
- Lehen aldiz arreta jaso duten familien kopurua % 1,35 igo da, 2023ko 4.513tik 2024ko 4.574ra.
- 22.431 gizarte-baliabide izapidetu dira, 2023an izapidetutako gizarte-baliabideak (22.196) baino % 1,06 gehiago.
- 2.746 familiak jaso dituzte gizarte-larrialdietarako laguntzak, eta guztira 4.505 pertsona izan dira onuradunak. Konprometitutako zenbatekoa 3.549.846,86 eurokoa izan da.
- 559 familiak jaso dituzte lan partekatuaren plana babesteko laguntzak, aurreko urtean baino 16 familia gehiagok. Konprometitutako zenbatekoa 729.023,18 €-koa izan da.
- Urtean zehar, 2.233 etxebizitzatako 2971 pertsonak jaso dute etxez etxeko laguntza-zerbitzua, eta guztira 427.659,50 zerbitzu-ordu izan dira.
- 2024ko ekitaldian, Donostia Txokoaren ekipamenduaren eraldaketa amaitu da, eta 12 edo 13 plazako 4 modulu edo bizikidetz-unitate sortu dira, pertsonetan oinarritutako arreta-eredua hobetzeko, espazio pertsonalizatuagoak sortuz eta arreta pertsonalizatuagoa emateko aukera emanez.
- Adingabeen babesari dagokionez, 783 adingabe artatu dira esku-hartze goiztiarreko programaren bidez, eta 965 babesgabetasun-egoeran dauden adingabeei zuzendutako esku-hartze programen bidez. Ebidentzian oinarritutako programa espezializatuetan 194 pertsonak hartu dute parte, adingabeen eta familien artean.
- Guztira 523 emakumeri informazioa eta laguntza eman zaie indarkeria matxistaren biktimei arreta emateko programaren bidez, eta programa horren bidez arreta

psikologikoko zerbitzuak, aholkularitza juridikoa, ostatua, dirulaguntza ekonomikoak eta abar eskaini dira.

- 2024ko apirilean amaitu da familiak hartzeko Udal Abegi Etxearen eranskinaren birgaitzea. Jarduketa horri esker, 3 apartamentu independente sortu dira, sukalondo eta bainugelarekin eta garbitegi komun batekin.
- Etxerik gabeko pertsoneri erantzun egokia emateko, Donostiako Udalak hainbat baliabide eta zerbitzu bideratu ditu: eguneko eta gaueko arreta-zerbitzuak, harrera-etxebizitzak eta tutoretzapeko etxebizitzak, oinarritzko premiak estaltzeko laguntza ekonomikoak, laneratzeko eta gizarteratzeko programak edo neguko jardueraprotokoloa, besteak beste.
- Etxerik gabeko pertsonentzako elikadura-laguntzen programan 143 pertsonak hartu dute parte: 141 gizonak eta 2 emakumek, eta 16 jatetxeren laguntza izan dute.
- Gizarte-ekintzara bideratutako aurrekontua 35.054.038,92€-koa izan da, azken hamabi urteetako zenbatekorik altuena, eta 2023ko ekitaldian bideratutako aurrekontua baino % 7,66 handiagoa, azken hori 32.560.906,73€-koa izan baitzen.

Zerrendatutako jarduerak urtean zehar garatutakoetako batzuk baino ez dira; hurrengo orrialdeetan jarduera horiei eta beste askori buruzko informazio zehatzagoa aurkituko duzue. Espero dut zure interesekoa eta baliagarria izatea.

Amaitzeko, eskerrak eman nahi dizkiot Gizarte Ekintzako talde osoari egindako lanagatik. Lan horren helburu nagusia da herritarrei laguntzea indarrean dagoen legeriak aitortutako eskubide sozialak bete-betean erabil ditzaten, hainbat arazoirengatik beren interesak erabat defendatu ezin dituztenak babestea, pertsonen eskubideen urraketa salatzea, eta antzemandako gizarte-premiei erantzuteko programak, zerbitzuak eta baliabideak sortzea proposatzea, bai eta prebentziozkoak direnak ere.

**Maria Jesus Idoeta Madariaga**  
**Gizarte Zerbitzuetako, Gizarte Ekintzako eta Auzoetako zinegotzi ordezkaria**

## **AURKIBIDEA**

<b>1. Giza baliabideak eta baliabide ekonomikoak.....</b>	<b>7</b>
1.1. Giza baliabideak.....	7
1.2. Baliabide ekonomikoak.....	9
<b>2. Lehen mailako arreta.....</b>	<b>11</b>
2.1. Gizarte Zerbitzuetako Zentroak.....	11
2.2. Gizarte Zerbitzuetako Zentroen jarduera .....	12
<b>3. Gizarteratzeko laguntza ekonomikoak.....</b>	<b>16</b>
3.1. Gizarte-larrialdietarako laguntzak.....	16
3.2. Lan Partekatua Planari laguntzeko laguntzak .....	18
3.3. Beste prestazio batzuk (LISMI, GOF, KGP) .....	19
3.4. Laguntza fiskalak.....	20
<b>4. Adineko pertsonak.....</b>	<b>21</b>
4.1. Adinekoen etxean ematen diren udal-eskumeneko zerbitzuak eta prestazioak.....	21
4.2. Etxean bakarrik dauden edo beste adineko batzuekin dauden adinekoei prebentzio bisitak egiteko programa.....	26
4.3. Eguneko arreta zerbitzua komunitate eremuan: Goizaldiak.....	27
4.4. Adineko pertsonentzako bizilekuak .....	27
4.5. Adinekoentzako larrialdietarako plazak.....	29
4.6. Adinekoen sustapenerako eta parte-hartze aktiborako jarduera-ildoak.....	29
4.7. Foru Aldundiaren eskumeneko baliabideak eta prestazioak mendeko pertsonentzat.....	33
4.8. Donostia Lagunkoia .....	35
4.9. Komunitate ekipamenduak hobetzeko esku-hartzeak.....	36
<b>5. Adingabeentzako arreta eta zerbitzuak.....</b>	<b>37</b>
5.1. Prebentzio-programak .....	37
5.2. Babesgabetasun-egoeran dauden adingabeen arloan esku hartzeko programak.....	39
<b>6. Genero-indarkeriaren biktimei laguntzeko programa .....</b>	<b>44</b>

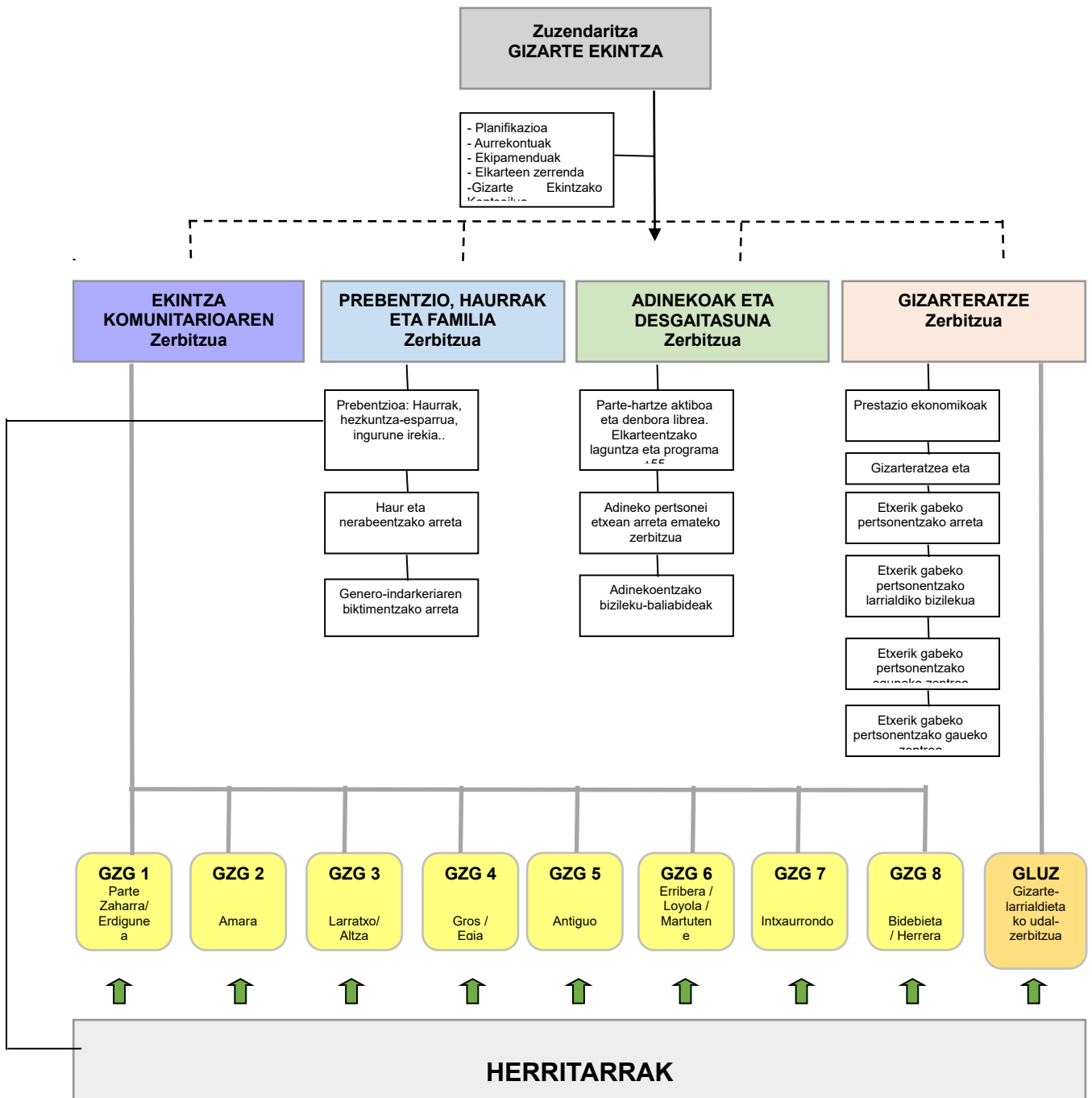
<b>7. Larrialdietarako eta etxerik gabeko pertsonen arretarako programak .....</b>	<b>46</b>
7.1. Gizarte Larrialdietako Udal Zerbitzua .....	46
7.2. Udalaren aterpe zentroak.....	48
7.3. Etxerik gabeko pertsonentzako elikadura-programa (Otorduak II).....	51
<b>8. Gizarteratzea .....</b>	<b>52</b>
8.1. Diagnostiko soziolaborala... ..	52
8.2. Gizarte eta hezkuntza arloan eta arlo psikosozialean esku hartzeko zerbitzua arrisku egoeran dauden pertsonentzat.....	52
<b>9. Gizarte-ekimenarekiko lankidetzak .....</b>	<b>54</b>
9.1. Irabazi-asmorik gabeko elkarteetarako dirulaguntzak .....	54
9.2. Elkarlanerako hitzarmenak elkarte eta erakundeekin.....	54
9.3. Irabazi asmorik gabeko elkarten egoitzetarako edota beraien jarduerak burutzeko lokalak lagatzea.....	55

## ERANSKINAK

A1. Gizarte-ekintzaren arloko elkarteentzako dirulaguntzak.....	56
A2. Adinekoen elkarteentzako dirulaguntzak .....	64
A3. Kanpoko zerbitzuen kontratuak .....	65
A4. Laguntza ekonomiko publikoen laburpen-taula .....	67

## 1. GIZA BALIABIDEAK ETA BALIABIDE EKONOMIKOAK

### 1.1. Giza baliabideak



<b>Gizarte Ekintzako langileak 2024ko abenduaren 31n</b>		
<b>GIZARTE ZERBITZUGUNEAK (GZG)</b>		
- Arduradunak	8	
- Gizarte-laneko teknikariak	42	75 langile
- Administrariak	25	
<b>UDALAREN GIZARTE ABEGI ETXEA</b>		
- Arduraduna	1	
- Gizarte-hezitzaileak	2	15 langile
- Zaindariak	12	
<b>ZUZENDARITZA</b>		
- Zuzendaria	1	
- Zerbitzuburuak	4	
- Goi-mailako teknikariak	3	
- Ekipamenduen arduraduna	1	11 langile
- Administrariak	2	
<b>BESTELAKO HAINBAT ZERBITZU</b>		
- Psikologoak	10	
- Larrialdietarako eta etxerik gabeko pertsonen arretarako arduraduna	1	
- Prestazio ekonomikoen eta gizarteratze eta laneratzearen arduraduna	1	31 langile
- Gizarte-laneko teknikariak	12	
- Gizarte Ekintzako erdi-mailako teknikariak	2	
- Administrariak	5	

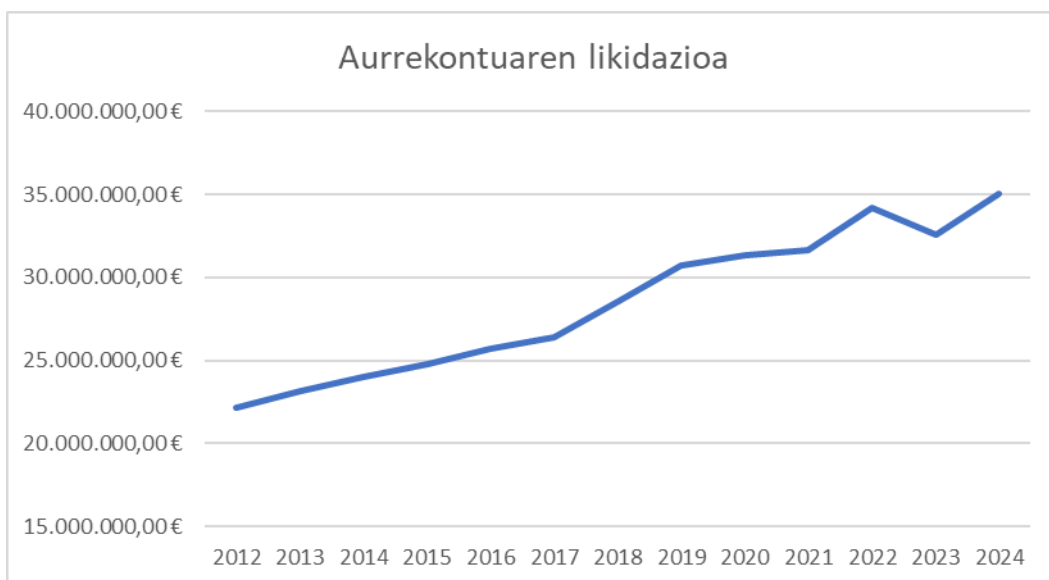
**1.2. Baliabide ekonomikoak**

	<b>Langile-gastuak</b>	<b>Ondasun eta zerbitzuen erosketak</b>	<b>Dirulaguntzak</b>	<b>Inbertsioak</b>	<b>GUZTIRA</b>	<b>%</b>
Zuzendaritza eta Administrazioa	502.034,53	18.172,40	287.837,04		808.043,97	2,31
Adinekoen sustapena	108.397,86	367.856,93	16.332,00		492.586,79	1,41
Jubilatu-etxeak		707.352,26	720.300,00		1.427.652,26	4,07
Etkez-etxeoko laguntza	41.388,59	9.528.492,71			9.569.881,30	27,30
Prebentzioa, haurrak eta familia	885.853,15	2.457.819,14			3.343.672,29	9,54
Gizarteratzea	519.330,27	2.683.655,97	1.497.368,43	461.105,23	5.161.459,90	14,72
Gizarte Zerbitzuguneak	5.072.031,00	512.721,56		11.858,00	5.596.610,56	15,97
Gizarte Abegi Etxea	1.144.580,43	684.318,09			1.828.898,52	5,22
Apartamentu babestuak	178.665,46	2.143.027,87	46.075,00		2.367.768,33	6,75
Egoitzak		907.465,00			907.465,00	2,59
Gizarte-larrialdietarako laguntzak			3.550.000,00		3.550.000,00	10,13
<b>Guztira</b>	<b>8.452.281,29</b>	<b>20.010.881,93</b>	<b>6.117.912,47</b>	<b>472.963,23</b>	<b>35.054.038,92</b>	<b>100,00</b>
<b>% kapituluka</b>	<b>%24,11</b>	<b>%57,09</b>	<b>%17,45%</b>	<b>%1,35</b>	<b>%100,00</b>	

	<b>Langile-gastuak</b>	<b>Ondasun eta zerbitzuen erosketak</b>	<b>Dirulaguntzak</b>	<b>Inbertsioak</b>	<b>GUZTIRA</b>	<b>%</b>
2023. urteko datuak	7.810.581,41	18.535.573,84	6.080.805,43	133.946,05	32.560.906,73	
<b>2024ko hazkunda 2023koarekin alderatuta</b>	<b>641.699,88</b>	<b>1.475.308,09</b>	<b>37.107,04</b>	<b>339.017,18</b>	<b>2.493.132,19</b>	<b>7,66</b>

Gizarte Ekintzako Zuzendaritzak erabili dituen **baliabide ekonomikoen guztizkoak** honako bilakaera izan du azken urteotan:

Urtea	Aurrekontua likidazioa
2012	22.134.160,18 €
2013	23.159.319,67 €
2014	23.993.809,18 €
2015	24.772.210,55 €
2016	25.699.474,47 €
2017	26.428.079,12 €
2018	28.567.238,82 €
2019	30.715.516,24 €
2020	31.344.932,72 €
2021	31.625.952,72 €
2022	34.181.017,90 €
2023	32.560.906,73 €
2024	35.054.038,92 €



## 2. LEHEN MAILAKO ARRETA

### 2.1. Gizarte Zerbitzuguneak

Gizarte zerbitzuguneak balio eta diziplina anitzeko gizarte arretarako lan unitateak dira, herritarren lehen atea Gizarte Zerbitzuen Euskal Sistemari sartzeko.

Gizarte Zerbitzuetako Zentroek beren jardura-eremuan gizarte premiak antzeman eta eta premia horiei erantzuten diete, eta Gizarte Zerbitzuen Euskal Sistemaren esku-hartze maila ezberdinetako sarbidea koordinatzen eta kudeatzen dute.

Elkarrizketen eta etxera eginiko bisiten bidez, hainbat zerbitzu eskaintzen dituzte: informazioa, balorazioa, diagnostikoa, orientazioa eta lagun egite soziala. Horrela, honako hauek errazten dituzte:

- Herritarren eskura jartzen dute Gizarte Zerbitzuen Euskal Sistema eta gizarte babeserako sare osoa.
- Pertsonaren premiei erantzuteko egokiena den Gizarte Zerbitzuen Euskal Sistemako prestazio eta zerbitzuak, edota haien beharretara hobekien egokitzen diren zerbitzu eta prestazioak jaso ditzaten bideratzen dituzte hartaratutako pertsonak.
- Gizarte Zerbitzuen Euskal Sistemak gauzatu beharreko arreta pertsonalizatuaren plangintza.
- Eta programatutako jarduketaren abiaraztea, jarraipena eta ebaluazioa.

Gizarte Zerbitzuguneak	Kopurua	Langileak	Helbidea	Telefonoa
Parte Zaharra/ Erdigunea	1 4 2 0,4	Arduradun Gizarte langile Administrari Psikologo	Konstituzio Plaza 6	943 48 15 56
Amara	1 5 3 1,2	Arduradun Gizarte langile Administrari Psikologo	Leire Plaza 6-7	943 45 27 20
Larratxo/ Altza	1 6 3 2	Arduradun Gizarte langile Administrari Psikologo	Larratxo Pasealekua, 22	943 39 06 21
Gros / Egia	1 8 4 1,4	Arduradun Gizarte langile Administrari Psikologo	Atotxako Zelaia Plaza 2	943 32 77 70
Antigua	1 6 3 1,6	Arduradun Gizarte langile Administrari Psikologo	Jose Goikoa Kalea 4	943 21 00 32
Erribera-Loiola/ Martutene	1 5 3 1,4	Arduradun Gizarte langile Administrari Psikologo	Nemesio Etxaniz 1-3	943 48 15 51
Intxaurrenondo	1 4 3 1,6	Arduradun Gizarte langile Administrari Psikologo	Zarategi Pasealekua, 80	943 32 16 88

Gizarte Zerbitzuguneak	Zenbat	Langileak	Helbidea	Telefonoa
Bidebieta/ Herrera	1 3 2 0,6	Arduradun Gizarte langile Administrari Psikologo	Serapio Mujika 19 behea	943 39 00 79

## 2.2. Gizarte Zerbitzuguneen jarduera

### 2.2.1. Gizarte Zerbitzuguneetan artatutako familiak

2024an, 18.151 familia (bizikidetz-unitateak) artatu zituzten Gizarte Zerbitzuetako Zentroetan eta Gizarte Larrialdietako Udal Zerbitzuan. Horietatik 4.574k lehen aldiz jo zuten udaleko gizarte-zerbitzuetara.

Gizarte Zerbitzuguneak	Arreta jaso duten familiak		Arreta lehen aldiz jaso duten familiak	
	Kopurua	%	Kopurua	%
Parte Zaharra-Erdigunea	1.513	%8,34	349	%7,63
Amara	2.386	%13,15	559	%12,22
Larratxo-Altza	2.139	%11,78	471	%10,30
Gros-Egía	3.319	%18,29	757	%16,55
Antigua	2.380	%13,11	628	%13,73
Erribera-Loiola-Martutene	2.039	%11,23	410	%8,96
Intxaurren	1.615	%8,90	300	%6,56
Bidebieta-Herrera	1.043	%5,75	222	%4,85
GLUZ (Gizarte Larrialdietako Udal Zerbitzua)	1.717	%9,46	878	%19,20
<b>GUZTIRA 2024</b>	<b>18.151</b>	<b>%100,00</b>	<b>4.574</b>	<b>%100,00</b>
GUZTIRA 2023	17.806		4.513	
23-24ko igoera	%1,94		%1,35	

2024an artatutako familien kopuruak gora egin du 2023an artatutako familiekin alderatuta, % 1,94ko hazkundearekin guztira. Era berean, lehen aldiz arreta jaso duten familien kopurua % 1,35 igo da.

### 2.2.2. Gizarte Zerbitzuguneetan eskatutako eta kudeatutako gizarte-zerbitzuak

2024 urtean zehar, Donostiako Udaleko Gizarte Zerbitzuguneek eta Gizarte Larrialdietako Zerbitzuak 22.431 eskaera berri kudeatu dituzte, hiriko pertsonen eta familien beharrei erantzuteko.

Hurrengo taulan azaltzen da, eskaera berri hauen banaketa, gizarte baliabide mota eta eskaeren zenbatekoa kontutan harturik:

<b>Eskatutako Gizarte Zerbitzuak</b>	<b>2023</b>	<b>2024</b>	<b>Igoera (%)</b>
<b>GIZARTERATZEA</b>			
Gizarteratzeko laguntza ekonomikoak	3.852	3.850	-0,1
Gizarteratzeko ekintzak	819	833	1,7
Larrialdietarako eta baztertuentzako bizilekuak	208	182	-12,5
Aldundiaren gizarteratzeko eguneko zentroa	23	43	87,0
Gizarte-bazterkeriaren balorazioa	264	365	38,3
Etterik Gabeko Pertsonen Elikadura Zerbitzua	277	158	-43,0
FSE programa +oinarrizko laguntza materiala	0	115	-
	<b>5.443</b>	<b>5.546</b>	<b>1,9</b>
<b>ADINEKOAK ETA EZGAITASUNA</b>			
Mendekotasuna: egoitza-plazak, sozio-sanit, Foru Aldundiaren eskumeneko eguneko zentroa	1.158	1.165	0,6
Mendetasuna: prestazio ekonomikoak	1.634	1.603	-1,9
Udalaren eskumeneko adinekoentzako bizilekuak	122	103	-15,6
Goizaldiak Programa	80	77	-3,8
Ettez-Etxeko laguntza	1.067	1.131	6,0
Telelaguntza	1.884	1.942	3,1
Mendekotasunaren balorazioak eta berrikuspenak	3.912	3.854	-1,5
Sendian programa	83	53	-36,1
Bestelako prestazioak: KGP, GOF	189	181	-4,2
Desgaitasunaren balorazioa	1.744	1.827	4,8
Laguntza teknikoak	1.480	1.573	6,3
Ezgaitasunentzako baliabideak (egoitzak, eguneko zentroak, aldi baterako egonaldiak).	87	105	20,7
	<b>13.440</b>	<b>13.614</b>	<b>1,3</b>
<b>HAURRAK FAMILIA</b>			
Esku-hartzea adingabeekin	691	643	-6,9
Emakumeen arreta	264	277	4,9
Emakumeen harrera (larrialdietarako etxebizitzak)	7	7	0,0
Etxebizitza zuzenean esleitzea indarkeria matxistaren biktimak diren emakumeentzat	4	2	-50,0
Emakumeen laguntza (psikologikoa eta juridikoa)	193	230	19,2
Emakumeei laguntzea	34	14	-58,8
Emakume eta adingabeentzako dirulaguntzak	30	20	-33,3
	<b>1.223</b>	<b>1.193</b>	<b>-2,5</b>
<b>EKINTZA KOMUNITARIOA</b>			
Txosten pertsonalizatuak eskaerak	617	776	25,8
Beste baliabide batzuk (elikagaien bankua)	426	267	-37,3
Esku-hartze soziosanitarioa	850	778	-8,5
Gizarte-laguntasuna (Hezitzaileak)	193	245	26,9
Otorduak (Intxaurren + Berra)	4	12	200,0
	<b>2.090</b>	<b>2.078</b>	<b>-0,6</b>
<b>Guztira</b>	<b>22.196</b>	<b>22.431</b>	<b>1,06</b>

Gizarte baliabide horietatik 1.710 (%7,62) Gizarte Larrialdietako Udal Zerbitzuak kudeatu ditu.

2024an eskatutako baliabideen eskaerak % 1,06 igo dira 2023ko ekitaldian eskatutako baliabideekin alderatuta.

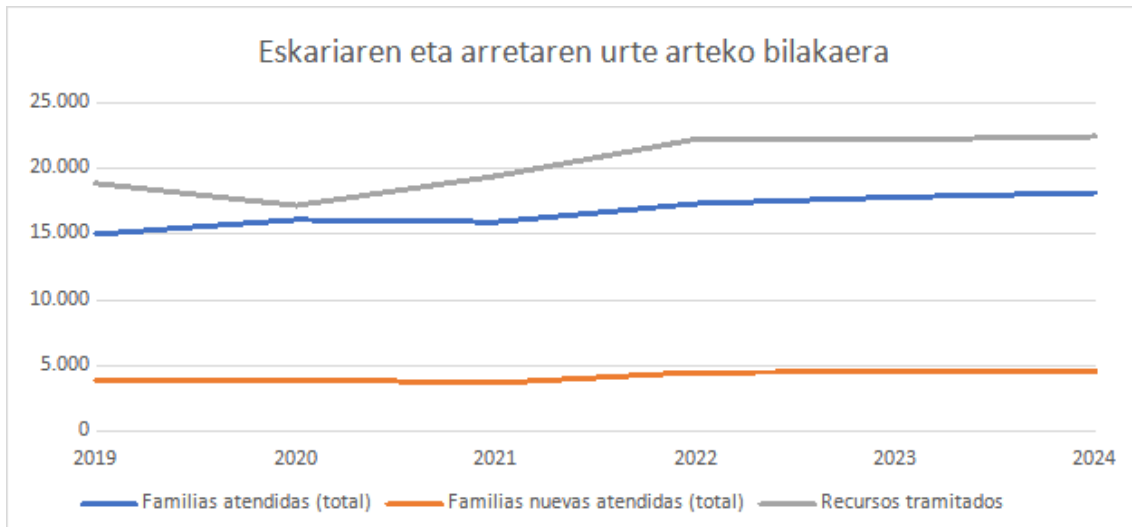
### 2.2.3. Hitzorduak eta etxez etxeko bisitak

2024an, Gizarte Zerbitzuetako Zentroetako gizarte langile teknikariek 25.550 hitzordu kudeatu dituzte. Halaber, 2.162 bisita egin zaizkie etxez etxe hainbat zerbitzu eta prestazioren erabiltzaile eta/edo onuradunei.

Gizarte Zerbitzuen Zentroa	Jarraipeneko hitzorduak	Lehen hitzorduak	Etxez etxeko bisitak
Parte Zaharra - Erdigunea	1.898	414	294
Amara	2.744	600	258
Larratxo - Altza	2.859	682	215
Gros-Egia	3.860	834	386
Antigua	3.229	622	315
Erribera – Loiola - Martutene	2.561	497	261
Intxaurren	2.441	345	238
Bidebieta - Herrera	1.738	226	195
<b>Guztira</b>	<b>21.330</b>	<b>4.220</b>	<b>2.162</b>

### 2.2.4. Eskariaren (urtean egindako eskaera berriak) eta arretaren urte arteko bilakaera

	2017	2018	2019	2020	2021	2022	2023	2024
Arreta jasotzen duten familiak	14.600	14.883	14.997	16.094	15.928	17.316	17.806	18.151
Lehen aldiz arreta jasotzen duten familiak	3.381	3.677	3.863	3.940	3.685	4.493	4.513	4.574
Eskatutako baliabideak	17.487	17.633	18.856	17.174	19.412	22.217	22.196	22.431



### 3. GIZARTERATZEKO LAGUNTZA EKONOMIKOAK

#### 3.1. Gizarte-larrialdietarako laguntzak

Gizarte Larrialdietarako Laguntzak **prestazio ekonomikoak** dira, unean unekoak eta dirulaguntza izaera dute. Gizarte-bazterkeriako egoerak prebenitzeko, saihesteko edo arintzeko gastu espezifiko arruntei edo ohiz kanpokoei aurre egiteko baliabide nahikorik ez duten pertsonen laguntzeko erabiltzen dira prestazio horiek.

2024an baliabide mota honen 3.213 eskaera izan ziren. Eskaera horietatik 2.746 familiak jaso zituzten Gizarte Larrialdietarako Laguntzak, eta guztira 4.505 pertsona izan ziren onuradunak.

Familia onuradunak honela banatu ziren Gizarte Zerbitzuguneen arabera:

Gizarte Zerbitzugunea	Familiak	%
Parte Zaharra - Erdigunea	171	6,23
Amara	298	10,85
Larratxo - Altza	479	17,44
Gros-Egia	378	13,77
Antigua	334	12,16
Erribera – Loiola - Martutene	362	13,18
Intxaurreondo	467	17,01
Bidebieta - Herrera	257	9,36
<b>Guztira</b>	<b>2.746</b>	<b>%100</b>

Sexuaren eta adinaren arabera, honako hau da laguntzen titularren banaketa:

Familiak	Emakumeak	Gizonak	GUZTIRA	%
25 urte baino gutxiago	26	47	73	%2,66
25-44 urte	389	250	639	%23,27
45-64 urte	620	350	970	%35,32
65 urte eta gehiago	799	265	1.064	%38,75
<b>Guztira</b>	<b>1.834</b>	<b>912</b>	<b>2.746</b>	<b>%100</b>
<b>%</b>	<b>%66,79</b>	<b>%33,21</b>		

GLLen bidez 3.549.846,86 euro banatu ziren 2.746 familia horien artean. Ondorengo koadroan, premia desberdinetara bideratu ziren diru-kopuruen xehetasuna aurkezten da:

GLL KONTZEPTUAK	Parte Zaharra – Erdigunea	Amara	Larratxo-Altza	Gros-Egia	Antigua	Erribera-Loiola-Martutene	Intxaurreondo	Bidebieta-Herrera	Guztira, oro har
Etxebizitza-errentamendua	86.672,24	91.105,17	152.195,11	90.116,40	102.375,00	91.696,38	57.775,89	58.268,61	<b>730.204,80</b>
Gela-errentamendua	23.050,10	27.556,12	29.504,50	24.406,42	13.606,32	12.305,24	11.267,00	15.951,59	<b>157.647,29</b>
Etxebizitzaren baterako errentamendua	16.444,35	14.439,50	6.198,04	13.540,16	16.859,58	9.726,65	8.408,43	11.019,07	<b>96.635,78</b>
Etxebizitza-azpierrentamendua	10.358,51	12.655,84	26.257,42	13.616,00	9.391,35	12.170,00	11.644,50	8.640,00	<b>104.733,62</b>
Interesak eta amortizazioa	2.700,00	35.992,43	161.851,88	53.119,63	41.643,41	64.648,41	35.657,25	89.409,64	<b>485.022,65</b>
Hotelak eta pentsioak	1.295,00	0,00	900,00	0,00	0,00	0,00	600,00	0,00	<b>2.795,00</b>
<b>Etxebizitzaren gozamena eta mantentzea, guztira</b>	<b>140.520,20</b>	<b>181.749,06</b>	<b>376.906,95</b>	<b>194.798,61</b>	<b>183.875,66</b>	<b>190.546,68</b>	<b>125.353,07</b>	<b>183.288,91</b>	<b>1.577.039,14</b>
Energia-gastuak	53.179,50	122.233,91	180.661,62	163.945,92	139.544,74	163.380,50	211.396,83	112.568,91	<b>1.146.911,93</b>
"Linea zuria" etxetresna elektrikoak	0,00	244,30	1.708,60	1.630,00	575,30	145,40	2.863,44	214,04	<b>7.381,08</b>
Etxebizitza konpontzea	0,00	988,87	728,25	436,29	272,64	141,09	942,48	0,00	<b>3.509,62</b>
Etxebizitzaren oinarrizko instalazioak	2.136,48	3.292,96	8.278,34	18.551,29	6.059,05	11.394,05	20.313,10	23.581,73	<b>93.607,00</b>
Altzariak	0,00	228,58	0,00	0,00	0,00	182,00	756,55	0,00	<b>1.167,13</b>
Komunitate-gastuak	0,00	2.841,84	327,38	630,00	5.377,88	876,44	9.252,80	1.504,59	<b>20.810,93</b>
<b>Bizigarritasuna eta ekipamenduak, guztira</b>	<b>55.315,98</b>	<b>129.830,46</b>	<b>191.704,19</b>	<b>185.193,50</b>	<b>151.829,61</b>	<b>176.119,48</b>	<b>245.525,20</b>	<b>137.869,27</b>	<b>1.273.387,69</b>
Begi-protesiak (betaurrekoak)	947,35	1.444,36	3.123,78	1.662,40	1.684,40	1.998,17	2.586,39	1.281,15	<b>14.728,00</b>
Entzumen-protesiak	0,00	774,70	0,00	1.200,50	490,00	460,60	750,68	411,60	<b>4.088,08</b>
Dentista	14.126,03	25.413,24	39.142,80	27.272,54	32.001,67	34.034,36	73.035,51	17.183,75	<b>262.209,90</b>
Txantiloak	0,00	0,00	171,00	0,00	84,00	79,00	100,00	0,00	<b>434,00</b>
Ortopedia	0,00	0,00	294,77	0,00	0,00	0,00	0,00	161,00	<b>455,77</b>
Lehen mailako beste behar batzuk	54.681,40	48.621,40	87.586,40	56.876,80	43.986,37	44.957,35	32.131,90	48.662,66	<b>417.504,28</b>
<b>Lehen mailako beste behar batzuk</b>	<b>69.754,78</b>	<b>76.253,70</b>	<b>130.318,75</b>	<b>87.012,24</b>	<b>78.246,44</b>	<b>81.529,48</b>	<b>108.604,48</b>	<b>67.700,16</b>	<b>699.420,03</b>
<b>GUZTIRA</b>	<b>265.590,96</b>	<b>387.833,22</b>	<b>698.929,89</b>	<b>467.004,35</b>	<b>413.951,71</b>	<b>448.195,64</b>	<b>479.482,75</b>	<b>388.858,34</b>	<b>3.549.846,86</b>

GLLak jasotzen dituzten familien kopuruak behera egin du 2023. urtearekin alderatuta: 2.853 familia onuradun izatetik 2.746 izatera igaro da, hau da, % 3,75eko jaitsiera izan da.

Konprometitutako zenbatekoa handitu egin da aurreko urtearekin alderatuta, 3.530.902,69€-ko gastutik 3.549.846,86€-ko gastura igaro baita, hau da, gastua % 0,54 igo da.

### 3.2. Lan Partekatuaren Planari laguntzeko laguntzak

*Izaera ekonomikoa duten unean-uneko laguntzak*, eta Donostiako Udalarekin arreta personalizatuko plan bat sinatu duten eta gizarte bazterketan edo bazterketa arriskuan dauden *personen eta familien oinarrizko premiak asetzea eta familia horiek gizarteratzen laguntzea* dute helburu.

2024an, lan partekatuaren planari laguntzeko laguntzak eman zitzaizkien 559 familiari, aurreko urtean baino 16 familia gehiagori; urte horretan 543 eskatu ziren. Laguntzak honela banatu ziren Gizarte Zerbitzuguneen eta Gizarte Ekintzako Zuzendaritzaren beste zerbitzu batzuen artean:

Gizarte Zerbitzugunea	Familia kopurua	%
Parte Zaharra - Erdigunea	29	5,19
Amara	46	8,23
Larratxo - Altza	61	10,91
Gros - Egia	58	10,38
Antigua	35	6,26
Erribera – Loiola - Martutene	36	6,44
Intxaurrondo	32	5,72
Bidebieta - Herrera	40	7,16
GLUZ	172	30,77
Adinekoentzat Zerbitzua	16	2,86
Indarkeria Matxistaren Biktimen Zerbitzua	2	0,36
Haurren arretarako Zerbitzua	32	5,72
<b>Guztira</b>	<b>559</b>	<b>100</b>

Laguntza horietara 729.023,18€ bideratu ziren, kontzeptu hauetan:

	Izapidetutako espedienteak	Kopurua	% (espedienteak)
<b>Oinarrizko premiak estaltzeko gastuak:</b>	290	369.865,32€	%39,51
Premia larrian dauden bizikidetzak-unitateak, elikadura soilik	66	82.235,75€	%8,99
Oinarrizko premiak, etxebizitza barne	90	122.834,93€	%12,26
Autonomoen ostatuko udal-plaza batean sartu diren pertsonak	14	25.585,64€	%1,91
PHn, Agipaden edo beste batzuetan plaza bat eskuratu duten pertsonak	19	17.468,62€	%2,59
Tutoretzapeko etxebizitzetako lotutako laguntza ekonomikoak	6	11.528,34€	%0,82
Premiazko aurreratzea	95	110.212,04€	%12,94

<b><i>Etxebizitza erabiltzeari loturiko gastuak:</i></b>	110	82.960,57€	%14,99
Babes Ofizialeko Etxebizitzak ez diren etxebizitzan alokairua	16	26.110,84€	%2,18
Logela alokatzea, berralokatzea eta batzuen arteko alokairua	12	6.758,5€	%1,63
Hipoteka-maileguen amortizazioa eta interesak	1	825,63€	%0,14
Alokairuko etxebizitzan sartzea (etxebizitza osoa)	18	21.426,98€	%2,45
Logelan sartzea (logela alokatuta, berralokatuta edo gehiagoren artean alokatuta)	37	15.820€	%5,04
Energia eta komunitate-gastuak	3	2.855,49€	%0,41
Etxebizitzako oinarriko instalazioak egokitzea eta/edo konpontzea	3	3.081,72€	%0,41
Altzariak eta etxetresna elektrikoak	4	1.365,83€	%0,54
Energia-gastuen zorpetzea	16	4.715,58€	%2,18
<b><i>Osasun-arretako beharrak estaltzeko gastuak</i></b>	28	14.870,49€	%3,81
<b><i>Garraio-beharrak estaltzeko gastuak</i></b>	61	4.517,17€	%8,31
<b><i>Mendekotasun egoera dauden pertsonak (adingabeak, adinekoak eta ezgaitasunen bat dutenak) zaintzeko zerbitzuak kontratatzeko gastuak</i></b>	24	6.824,03€	%3,27
<b><i>Helduak gizarteratzea eta/edo laneratzea sustatzeko gastuak</i></b>	90	5.092,28€	%12,26
<b><i>Laguntza juridikoa lortzeko beharrezkoak diren gastuak</i></b>	75	8.537,87€	%10,22
<b><i>Bizitegi-bazterketari aurre egiteko laguntza ekonomikoen programa</i></b>	56	236.355,45€	%7,63
<b>Guztira</b>	<b>734</b>	<b>729.023,18€</b>	<b>%100</b>

2023arekin alderatuta, izapidetutako espedienteen kopurua %5,66 jaitsi da (2023an 778 izan ziren). Era berean, laguntza horietara bideratutako guztizko zenbatekoa %8,11 jaitsi da (2023an 793.397,29€-koa izan zen).

### **3.3. Beste prestazio batzuk (Gizarte Ongizateko Funtsa eta Kotizazio Gabeko Prestazioa)**

2024an, prestazio mota horren 181 eskaera berri izapidetu dira guztira. Aurreko urteetako onuradunak barne, 1.507 pertsonak jaso dituzte laguntza horiek 2024an:

Prestazioa	Onuradunen kopurua 2024an
LISMI	28
GOF (Gizarte Ongizateko Funtza)	118
KGP (Kotizazio Gabeko Prestazioa)	1.361
<b>Guztira</b>	<b>1.507</b>

Gizarteratzeko hiru laguntza ekonomiko horietara, guztira, **9.454.056,65 euro** bideratu ziren 2024 urtean.

### 3.4. Laguntza fiskalak

Premia-egoera ekonomikoan dauden pertsoneri laguntzeko, 2024ko irailaren 3an onartu ziren Gizarte Larrialdietarako Laguntzen eta/edo Etxebizitzako Gastuetarako Prestazio Osagarriaren familia onuradunei **ur-horniduraren eta saneamenduaren zabor-bilketaren tasak ordaintzeko dirulaguntzak** emateko oinarriak.

Diruz lagundutako ordainagiriak 3.116 izan ziren, eta diruz lagundutako zenbatekoa 255.310,49 eurokoa izan zen, honela banatuta:

	Lagundutako ordainagiriaren kopurua	Diruz lagundutako zenbatekoa
Zaborra	1.551	167.733,09€
Ura eta saneamendua	1.565	87.577,40€
<b>Guztira</b>	<b>3.116</b>	<b>255.310,49€</b>

#### 4. ADINEKO PERTSONAK

##### 4.1. Adinekoen etxean ematen diren udal-eskumeneko zerbitzuak eta prestazioak.

###### 4.1.1. Etxez etxeko laguntza zerbitzua.

Etxez etxeko laguntza-zerbitzua etxean bertan ematen den zerbitzu bat da, zaintza pertsonalean zein etxeko zaintzan laguntza emateko. Lanak egiteko eta/edo zaintzak emateko mugaren bat duten banakako pertsonen nahiz familia-taldeei zuzentzen zaie, eta zaintzaileak atsedean hartzeko ere balio du.

2024an, Etxez Etxeko Laguntza Zerbitzurako 1.131 eskaera berri egin ziren, eta horietatik 881 izan ziren alta berriak. Urtean zehar, 2.233 etxetako 2.971 pertsonak jaso zuten zerbitzua. Zerbitzua honela banatu da, dauden Gizarte Zerbitzuguneen arabera:

Gizarte Zerbitzugunea	Etxeak/Titularrak	%
Parte Zaharra - Erdigunea	201	%9,00
Amara	252	%11,29
Larratxo - Altza	291	%13,03
Gros - Egia	546	%24,45
Antigua	282	%12,63
Erribera Loiola - Martutene	252	%11,29
Intxaurreondo	235	%10,52
Bidebieta - Herrera	174	%7,79
<b>Guztira</b>	<b>2.233</b>	<b>%100</b>

Zerbitzu horien titularren kolektiboaren arabera:

Kolektiboa	Etxeak/Titularrak	%
Arreta-premiak dituzten familia-taldeak	23	%1,03
Zaintza-premiak dituzten adingabeak	47	%2,10
Ezgaitasuna duten pertsonak	191	%8,55
Adineko pertsonak	1.972	%88,31
<b>Guztira</b>	<b>2.233</b>	<b>%100</b>

2024an zehar 667 EEL zerbitzu iraungi ziren. Arrazoiak honako hauek izan ziren:

Uko egitea	Heriotza	Etenaldiaren epea gainditzea/etxera itzultzea	Prestazioren epea amaitzea	Beste udalerri batera lekualdatzea	beste baliabide baten sartzea	Premia desageritzea	Betekizun bategaltzea	Betebeharrak ez betetzea	Erabiltzailearentzat pertsonarentzat arrisku fisiko/psikologikoa egoteak	Eskatutako dokumentuak aurkeztea	Justifikaziorik gabeko ordainagiriaren ordainketan atzeratzea	Lankidetzarik birrik eza/erasoa
201	141	47	187	6	57	20	5	1	1	1	0	1

Zerbitzuaren banaketa, onuradunen adinaren eta sexuaren arabera:

	Emakumenak	Gizonak	Guztira	%
<65 urte	235	206	441	%14,84
65 eta 74 artean	175	153	328	%11,04
75 eta 84 artean	612	362	974	%32,78
85 baino gehiago	880	348	1.228	%41,33
<b>Guztira</b>	<b>1.902</b>	<b>1.069</b>	<b>2.971</b>	<b>%100</b>
<b>%</b>	<b>%64,02</b>	<b>%35,98</b>	<b>%100</b>	

Erabiltzaileen autonomia-mailaren arabera:

Menpekotasuna	Erabiltzaileak		Arreta-orduak	
Autonomoak	1.534	%51,63	122.649,00	%28,68
Mendekoak	1.437	%48,37	305.010,50	%71,32
<b>Guztira</b>	<b>2.971</b>	<b>%100</b>	<b>427.659,50</b>	<b>%100</b>

2024an, Etxez Etxeko Laguntza Zerbitzuak 12.610.525,37ko fakturazioa izan du guztira. Gastu hori honela banatu da:

	Ekarpena
Erabiltzaileen ekarpena	3.204.266,78
Gipuzkoako Foru Aldundiaren ekarpena	2.439.303,78
Donostiako Udalaren ekarpena	6.966.954,81
<b>Guztira</b>	<b>12.610.525,37</b>

Etxez Etxeko Laguntza Zerbitzuaren azken urteotako bilakaera, adierazle nagusietan, honako hau izan da:

	2019	2020	2021	2022	2023	2024
Zerbitzuaren orduko prezioa	23,97	24,67	25,15	25,15	28,93 2023ko abuztutik aurrera	29,39 2024ko abuztutik aurrera
Eskaera berriak	866	791	872	1.001	1.072	1.131
Arreta jasoduten etxeak	1.788	1.901	1.826	1.927	2.010	2.233
<b>Arreta-orduak</b>	<b>458.035,50</b>	<b>433.619,80</b>	<b>424.386,35</b>	<b>401.674,00</b>	<b>393.509,50</b>	<b>427.659,50</b>
Udalaren ekarpena	6.457.143,48	6.154.587,10	6.160.968,45	5.479.680,49	5.739.260,46	6.966.954,81
Foru-ekarpena	3.025.808,73	2.889.000,48	2.704.388,47	2.570.907,55	2.386.761,32	2.439.303,78
Erabiltzaileen ekarpena	1.575.910,38	1.777.605,14	1.941.835,21	2.182.851,19	2.505.403,30	3.204.266,78
<b>Gastua guztira</b>	<b>11.058.862,59</b>	<b>10.821.192,71</b>	<b>10.807.192,13</b>	<b>10.233.439,23</b>	<b>10.631.425,08</b>	<b>12.610.525,37</b>

#### **4.1.2. Etxez etxeko laguntza-zerbitzua erabiltzen duten adinekoentzako prestazio osagarriak:**

Hemen deskribatzen diren prestazio osagarriak ELZ zerbitzuaren erabiltzaileei eskaini dizkie zerbitzuaren enpresa emakidadunak, kontratuaren baitan eginiko hobekuntza gisa.

#### **Sakoneko garbiketak edo "txokeko" garbiketak**

2024an, intentsitate desberdineko garbiketak egin ziren etxez etxeko laguntza-zerbitzuaren erabiltzaileen 5 etxebizitzatan, eta etxebizitza horietako batean garbiketa behin baino gehiagotan egin zen; horrek 175 orduko lana eragin du.

#### **Orientazioa eta laguntza-produktuen stock bat eskuragarri jartzea**

Enpresak laguntza-produktuen stock bat jarri zuen ELZren erabiltzaileen eskura: komun-egokigailuak, bainuontzi garabiak... 2024an, guztira 19 erabiltzaile jaso zituzten laguntza-produktu bat edo gehiago.

#### **Zerbitzua hobetzeko eman ziren osasun arloko gestioak eta dokumentazioaren kudeaketa egiten laguntzea**

2024an 43 erabiltzailei eman zitzaizkien zerbitzu hori, bai unean-unean edo aldi berean, eta gehienak mediku-zentroetara laguntzea izan da. Guztira 185 ordu erabili ziren.

#### **Botika kudeatzen laguntzea:** Farmaziako Elkargoak eta Eusko Jaurlaritzako Osasun Sailak hitzartutako prestazioa

2024an, 186 pertsonak parte hartu zuten programa horretan (udaleko ELZren eta adinekoentzako udal-ostatu zerbitzuetan autonomiari laguntzeko zerbitzuen erabiltzaileak). Farmaziek ematen duten doako prestazio bat da, eta sendagaien erabilera optimizatzea du helburu (behar diren dosiak ematea eta azkenean kontsumitzen ez diren sendagaiak etxeetan ez biltegitzea), eta, aldi berean, lagundu egiten zaio etxean laguntzen duen pertsonari sendagaiak ematen.

#### **4.1.3. Garbiketa integralak kasu berezietan**

Aurten 11 etxebizitza garbitu dira Diogenesen egoeratik edo beste arrazoi batzuegatik.

#### **4.1.4. Adinekoei laguntza ematen dieten boluntarioen elkarteekin hitzartutako programak:**

Gizarte Ekintzako Zuzendaritzak lankidetzak-hitzarmenak izan ditu zenbait gizarte-erakunderekin 2024an, adineko pertsonak gizarte arloko boluntarioen jarduerak sustatzeko. (Ikus 9.2. atala).

Nagusilan eta Gurutze Gorria adinekoei edo ezgaitasuna duten pertsonari etxean laguntzeko lanak egiten dituzten bi erakunde dira, hala nola: etxez etxeko bisitak, telefono-deiak eta laguntza ematea era guztietako zereginetan (gestioak, kontsulta medikoak, paseoak, aisialdiko jarduerak, etab.). Zeregin horietako batzuk egoitza-zentroetan egiten dira, pertsona askoren bizileku direlako.

Hona hemen GURUTZE GORRIAK 2024an egindako jardueren datuak:

<b>GURUTZE GORRIAK</b>	
<b>Borondatezko ekintza mota</b>	<b>ARTATUTAKO PERTSONAK</b>
Kasu berrien deribazioak 2024an Udaletik	8 pertsona
Laguntza produktuen mailegua	152 produktu eman zaizkie 133 onuraduni
Laguntza puntualak	20 pertsona, 66 laguntzaile
Asistentzia puntualak	23 pertsona, 38 laguntzaile
Etxeetan lagundutako pertsonak	15 pertsona etxean
Jarraipen emozionalerako deiak edo bideodeiak	62 pertsona etxean
Aisialdiko talde-jarduerak	10 jarduera, 183 partaidetza
Aktibazio emozionaleko jarduerak	6 jarduera, 29 partaidetza
Proiektuan parte hartzen duten boluntarioak	212 pertsona

Jarraian, Nagusilaneke 2024an egindako jardueren datuak zehazten dira.

<b>NAGUSILAN</b>		
<b>Borondatezko ekintza mota</b>	<b>ORDUAK</b>	<b>BOLUNTARIOAK</b>
Kasu berrien deribazioak 2024an Udaletik		1 pertsona
Proiektuan parte hartzen duten boluntarioak	50 ordu urtean baino gehiago	202 boluntario
Banakako laguntza	10 etxebizitza 900 boluntariotza-ordu baino gehiago	11 boluntario
Zilarrezko haria	43 onuradun Erantzundako 2.000 dei	32 boluntario
Animazio-taldeen zuzeneko emanaldiak	75 jarduera	24 boluntario

#### 4.1.5. Telelaguntza-zerbitzua.

Eusko Jaurlaritzaren zerbitzu bat da, laguntza-sareekin etengabeko konexioa eskaintzen duena premia- edo larrialdi-egoeretan ahalik eta lasterren esku hartzeko. Horrek pertsonaren bizi kalitatea hobetzen du, etxean seguruago eta autonomoago sentitzen baitira.

2024an, 1.942 eskaera berri jaso ziren, eta honela banatu ziren Gizarte Zerbitzугuneen arabera:

Gizarte Zerbitzugunea	Eskaerak	%
Parte Zaharra - Erdigunea	257	%13,23
Amara	291	%14,98
Larratxo-Altza	188	%9,68
Gros-Egia	425	%21,88
Antigua	357	%18,38
Erribera-Loiola-Martutene	165	%8,50
Intxaurrondo	132	%6,80
Bidebieta, Herrera	127	%6,54
<b>Guztira</b>	<b>1.942</b>	<b>%100</b>

Urtean zehar izandako aldez gain, guztira, Donostiako 8.850 bizilagunek izan zuten prestazio hori 2024an.

#### 4.1.6. Irisgarritasuna egokitzeko obrak eta laguntza baliabideak.

Laguntza teknikoen barnean, laguntza ekonomikoak eta laguntza baliabideak daude, eta helburua da mendeko pertsonak edo ezgaituak beren ohiko bizilekuetan bizi ahal izatea, ahalik eta baldintza onenetan.

2024an, laguntza baliabideen 1.573 eskaera berri tramitatu dira gizarte zerbitzuguneetatik. Aldundiaren ardurapeko laguntzak dira.

#### 4.1.7. Garraio egokituak. DYA.

Gizarte Ekintzaren Zuzendaritzak lankidetzaz hitzarmena du DYArekin, mugikortasun arazoak dituzten mendekoei edo ezgaituei oztopo arkitektonikoak gainditzen laguntzeko (eskailerak igo eta jaitea, etxe barruan mugitzea...). Gainera, ibilgailu egokituak erabiltzeko aukera ere eskaintzen da leku batetik bestera joateko.

Ondoren, DYAk 2024an egindako zerbitzuak zehazten dira.

	2024an emandako zerbitzuak, Udalak bideratu dituenak	Donostian egindako zerbitzuak
Kasu berrien deribazioak 2024an Udaletik	3 pertsona	
Oztopo gainditzea arkitektonikoak	8	1.125
Lekualdatze egokituak	2	14.433

partikularrei, ez erakundeei		
Gizarte larrialdiak	0	12
Sareko lana beste erakunde/egoitza batzuekin		9 erakunde 36 irteera 242 erabiltzaile
Parte hartzen duten boluntarioak	238 DYAn	77 donostian

#### 4.1.8. Psikoestimulazio kognitiboko programa Alzheimerraren lehen faseetan dauden gaixoentzat.

Gizarte Ekintzaren Zuzendaritzak hitzarmen bat du AFAGIrekin (Alzheimerra dutenen Senitartekoen Gipuzkoako Elkarte). Helburu hauek ditu:

- Oraindik galdu ez diren funtzio kognitiboak estimulatzea eta kaltetuengan eragitea Alzheimerraren hasierako fasean dauden pertsonetan, galera kognitibo txikiak dituztenak eta beren etxean edo senideren batenean bizi direnak.
- Pertsona horien gaitasun funtzionala lantzea, eguneroko zereginetara lotutako ariketak eginez, gai izan daitezen autonomo izateko ahalik eta denborarik luzeenean.

Programa 8 lagun inguruko bost taldetan garatzen da, astean ordu eta erdiko saioetan. 2023-2024 ikasturtean, guztira 56 pertsonak parte hartu dute tailer horietan, alden eta baje artean. 40 pertsonak amaitu zuten ikastaroa. Horietatik %45 emakumeak izan dira eta %55 gizonak, 79,3 urteko batez bestekoa adinarekin (gazteenak 68 urte ditu eta zaharrenak 87 urte).

#### 4.2. Etxean bakarrik dauden edo beste adineko batzuekin dauden adinekoei prebentzio-bisitak egiteko programa.

2024an, adineko pertsonak bisitatzeko programarekin jarraitu zen. Zehazki, bakarrik bizi diren eta erroldatuta dauden 85 urtetik gorako pertsonak bisitatu dira, azken bost urteetan hiriko oinarrizko gizarte-zerbitzuekin harremanik izan ez dutenak.

Programaren helburua hirukoitza da. Alde batetik, pertsona bera ezagutu eta entzun nahi da, bere bizitzako esparruak aztertuz. Bigarrenik, dauden gizarte-zerbitzu eta -baliabideei buruzko informazioa ematen zaio pertsonari, haien eskubideak eta horiek eskuratzeko modua ezagut ditzan. Hirugarrenik, isolamendu-egoerak, hauskortasun handiko egoerak eta abar detektatzea bilatzen da.

2024an, hauek dira emaitzak:

Gizarte Zerbitzugunea	Etxez etxeko bisitak	Telefono bidezko elkarrizketa
Parte Zaharra - Erdigunea	-	-
Amara	56	30
Larratxo-Altza	29	15
Gros-Egia	102	50
Antigua	9	12
Erribera-Loiola-Martutene	-	-
Intxaurren	-	-
Bidebieta, Herrera	-	-
<b>Guztira</b>	<b>196</b>	<b>107</b>

#### 4.3. Eguneko arreta-zerbitzua komunitate eremuan: Goizaldiak.

Adineko pertsona hauskorrei zuzendutako baliabidea da, eta bere helburua bere ohiko ingurunean jarraitzea eta gizarteratzea da. Adinekoek banakako, taldeko eta komunitateko jardueretan parte hartzen dute, osasun fisikoari eta kognitiboari eusteko eta gizarte-harremanak hobetzeko.

Ikuspegi komunitarioa du, auzoetan zerbitzu-unitateak lurraldean hedatzeko ikuspegiarekin, eta, horrela, baliabidea erabiltzaile izan daitezkeen pertsonen etxeetatik hurbil egon dadin laguntzen du. 2024an honako talde hauek egon dira aktibo:

Auzoa	Kokapena
Alde zaharra- erdigunea	Jatorra elkarte
Amara	Gure Egun Sentia elkarte
Larratxo - Altza	Bellavista elkarte
Gros - Egia	Lokala Nafarroa Behera plazan
Egia	Egiatarra elkarte
Antiguo	Gizarte Zerbitzugunearen ondoko lokala
Intxaurreondo	Intxaurrealde elkarte
Bidebieta - Herrera	Guardaplata elkarte

2024an, 77 pertsonak eskatu zuten zerbitzu hori erabiltzeko, eta guztira 76 pertsonak erabili zuten.

#### 4.4. Adineko pertsonentzako bizilekuak.

2024an, **adinekoentzako bizilekurako udal zerbitzuak** bi baliabide mota eskaini ditu: tutoretzapeko apartamentuak eta etxebizitza komunitarioak.

TUTORETZAPEKO APARTAMENTUAK	2024ko PLAZAK
Berrako apartamentu babestuak	Gehienezko plazak: 39 (33 apartamentu, horietatik 6 erabilera bikoitzeko aukerarekin)
Zorroagako apartamentu babestuak	Gehienezko plazak: 27 (17 apartamentu, horietatik 10 erabilera bikoitzeko aukerarekin)

Elizarango apartamentu babestuak	Gehienezko plazak: 10 (8 apartamentu, horietatik 2 erabilera bikoitzeko aukerarekin)
Apartamentu babestuak Ategorrieta, Berio, Benta-Berri, Intxaurrealde eta Marrutxipin	Gehienezko plazak: 58 Ategorrieta. gehienezko plazak: 6 (4 apartamentu, horietatik 2 erabilera bikoitzeko aukerarekin) Berio. gehienezko plazak: 8 (7 apartamentu, bat erabilera bikoitzeko aukerarekin) Benta-Berri. gehienezko plazak 6 (3 apartamentu bikoitzak) Marrutxipi: gehienezko plazak 30 (erabilera bikoitzeko aukera duten apartamentuak 15 ) Intxaurrealde: gehienezko plazak 8  (6 banakako erabilerako apartamentu eta 1 bikoitza)
Arrasate 51	Gehienezko plazak: 36. (34 apartamentu: horietatik 2 erabilera bikoitzeko aukerarekin)

ETXEBIZITZA KOMUNITARIOAK	2024ko PLAZAK
Zorroagako etxebizitza komunitarioak (Txoko Donostia)	Gehienezko plazak: 51 (43 banakako gela + 4 gela bikoitz)
Monseko etxebizitza komunitarioak	Gehienezko plazak: 36 (16 apartamentu, 12 bikoitz +4 hirukoitz)

2024an, Zorroagako obrak amaitu ziren. Birmoldaketaren ondorioz, gela bikoitzen kopurua murriztu zen, bainugela partekatuarekin, eta espazio komun berriak sortu ziren bizitza hurbilagoa eta etxekoa ahalbidetzeko, eta horrek 67 plazatik 51ra murriztea eragin zuen.

Hona hemen ostatu-baliabide horien erabilera 2024an:

	Adinekoentzako udal-ostatu zerbitzua
Eskabide berriak 2024an	65
Itxaron-zerrendan dauden pertsonen plazarako sarbidea	19
Bizitoki-erabiltzaileen lekualdaketak	4
Atzera-egiteak eta/edo itxaron-zerrendako bajak	33
Betetako plazak, guztira	230

Atzera egiteei eta/edo itxaron-zerrendako bajei buruzko datuak 2024an egindako itxaron-zerrendaren eguneratzearen ondorio dira. Arrazoiak askotarikoak dira: atzera egitea, mendekotasun-egoera aldatzeagatik foru-baliabidean sartzea, beste udalerrri/autonomia-erkidego batzuetara lekualdatzea eta heriotzak.

Adinekoentzako ostatu-alternatiben kostua honako hau izan da 2024an:

	<b>Adinekoentzako udal-ostatu zerbitzua</b>
Kostua guztira	3.506.730,47 €
Erabiltzaileen ekarpena	1.149.868,34 €
Udalaren ekarpena	2.356.862,13 €

#### 4.5. Adinekoentzako larrialdietarako plazak.

2024an, Adineko Pertsonen Zerbitzuak sei larrialdi-kasu atzeman ditu, ohiko etxebizitza berehala uzteko premiarekin.

#### 4.6. Adinekoen sustapenerako eta parte-hartze aktiborako jardun ildoak

##### 4.6.1. Adinekoen autoantolaketarako laguntza

Gizarte Ekintzaren Zuzendaritza elkarlanean ari da erretiratuen 24 elkarterekin, hiriko hainbat auzotan, adinekoen autoantolaketa sustatu eta haien jarduera eta ekintzetan laguntzeko. Lankidetzaren funtsezko ardatzak hauek dira:

- Udalaren lokalen lagapena, lokalak etengabe berritu eta egokitzeko konpromisoarekin. 19 dira udalaren ondareko lokaletan bere jarduera garatzen duten erretiratuen elkarteak.
- Diru laguntza bidez, honako gastu hauek finantzatzea: oinarrizko zerbitzuen mantentzea (garbiketa, telefonoa, berokuntza, segurtasuna, etab.); elkartearen kudeaketa eta dinamizaziorako laguntza zerbitzuen kontratazioak eragindako gastuak; eta bazkideentzako prebentzio arloko jarduerak programatzeak eragindako gastuak. 2024an, 720.300€ bideratu ziren, horietatik 12.100€ Bixi Bixi elkarteari zuzeneko dirulaguntza ordaindu zitzaion eta 708.200€ erretiratutako adinekoen 23 elkarteetan banatzeko (ikus II eranskina).
- Donostiako adinekoen elkarteei laguntza tekniko emateko zerbitzua elkarte horien zuzendaritza-batzordeen eskura dago, beren burua antolatzen laguntzeko, lokalaren, elkartearen eta jardueren kudeaketak dakarren lan ekonomiko, administratibo eta dinamizatzaileari aurre egin ahal izateko. Zerbitzu hau elkarteetako zuzendaritza-taldeen ezaugarrietara egokitzen da, beharra eta laguntza moten arteko oreka bilatuz, eta elkarlanean ari da zuzendaritza taldeekin, hau da, beharren arabera exekutatu, gainbegiratu edota lagundu egiten die zuzendaritza taldeei, baina ez du haientzat lan egiten, haiekin baizik. Zerbitzua honela banatzen da:

##### **LAGUNTZA ZUZENA: %69,30 (2.243,758 ordu)**

- Kudeaketa ekonomikoa eta administratiboa (%45,52 1.021,25 ordu)
- Informazio-formazioa, orientazioa eta elkartearen kudeaketa (%36,41 817 ordu)
- Dinamizazioa eta jardueren sustatzea (%18,07 405,50 ordu)

#### **ZEHARKAKO LAGUNTZA: %30,70 (992,25 ordu)**

- Lagunkoitasuna hobetzen laguntzea (%24,99 248 ordu)
- Digitalizazioa hobetzen laguntzea (%43,26 249,25 ordu)
- Barne-lana (%31,75 315 ordu)

#### **4.6.2. Adinekoen parte-hartze aktiboa, soziala eta kulturala sustatzea udal-ekipamendu komunitarioetan**

Plus 55 programa adineko pertsonen parte-hartze soziala sustatzeko udal-ekimena da, batez ere aisialdiaren eta denbora librearen eremuan zentratua, baliabide komunitarioetan kokatzen dena (Kultur Etxeak, Udalaren Musika eta Dantza Eskola eta Topalekua), zahartzeko osasungarria sustatu nahi duena eta Donostia Kulturarekin eta Udalaren Musika eta Dantza Eskolarekin elkarlanean garatzen dena.

Plus 55 programak garatzen dituen helburu orokorrak eta ekintzak honako hauek dira:

- 55 urtetik gorakoen parte-hartzea sustatzea udal ekipamendu komunitarioetan antolatzen diren zerbitzu eta ekintzetan (kultur etxeak, Musika eta Dantza Eskola, Topalekua, etab.).
- Eragile eta erreferente tekniko izatea Topalekuan jarduerak egiten dituzten adinekoen elkarteentzat, zentro hori Gizarte Ekintzaren Zuzendaritzak pertsonen eta elkarten (adinekoen elkarteak nagusiki) parte-hartzea sustatzeko erabiltzen duen baliabidea izanik.
- Donostian antolatzen diren aisialdi eta denbora libreko jarduera eta ekintzei buruzko informazioa ematea adinekoei.
- Kultur boluntarioritza sustatzea.

#### **PARTE-HARTZAILEEN PROFILA**

Plus 55 programaren parte-hartzaileen profila honela egituratzen da:

##### Kuantitatiboki

- % 79,2 emakumeak dira.
- Parte-hartzaileen batez besteko adina 68 urtekoa da.
- Erabiltzaileen % 94,3 Donostiakoak dira, gainerakoak Pasaiaikoak, Errenteriakoak, Lezokoak eta Usurbilgoak.
- Gehienak Zentrokoak dira, ondoren Amara eta Egia, Gros, Altza eta Intxaurren daude. Horrek parte-hartzaileen jatorriari egiten dio erreferentzia, baina ez parte hartzen duten auzoari. Hau da, nahiz eta parte-hartzaile askok auzoko kultur etxeko jardueretan parte hartzen duten, jende asko beste auzo batzuetara mugitzen da, plus 55 Programaren eskaintzak erakarrita.
- % 60,4 bakarrik joaten dira jardueretara, % 32,1 lagunekin eta % 7,5 bikotekidearekin.

##### Kualitatiboki (taldearen ikuspegitik)

- Erretiratu berriak:
- Aisialdia betetzeko informazioa eta jarduerak bilatzen dituzte.
- Bakardadea sentitzen dute erretiroa hartu ondoren.
- Pertsona aktiboak eta gizartekoiak:
- Ekitaldi eta jardueretan parte hartzeko energia eta gogoa duten pertsonak.
- agunekin ondo pasatzeaz eta entretenitzeaz gozatzen dute.
- Arte- eta musika-jardueren zaleak:
- Musikan, dantza garaikidean eta beste adierazpen artistiko batzuetan interesatuak.
- Kultura-jardueretan parte hartu nahi dute.
- Sozializazioa eta lagunak bilatzen ari diren pertsonak:
- Isolamendua sentitzen dute eta harreman berriak eraiki nahi dituzte.
- Erretiratuen edo depresioa duten pertsonen senideek ere laguntza bilatzen dute.
- Zaurgarritasun-egoeran dauden eta laguntza eta errutina bilatzen duten pertsonak:
- Hurbilekoak ez diren pertsonen aholkuak jarraitzen dituzte (profesionalak, saltokiak zaintzen dituzten pertsonak edo harreman azalekoagoa duten lagunak)
- Epe luzerako jarduerak bilatzen dituzte lotura sakonagoak ezartzeko.
- Ez dute laguntza-sare sendorik eta isolamendua gainditu nahi dute.
- Familia-erantzukizunak izan ditzakete eta errutina egonkorrak nahiago dituzte.
- Jarduerak egin nahi dituzte, baina ez dute argi zer egin.
- Nahasita edo desorientatuta egon daitezke.
- Minbizia, iktusa edo depresioa bezalako gaixotasunak gainditu dituzten pertsonak.
- Jarduera terapeutikoak eta sozialak bilatzen dituzte.

Laburbilduz, plus 55 Programan parte hartzen duten pertsonak bat egiten dute gizarte-konexioaren beharrarekin, espazio bat, denbora bat eta profesionalak aurkitzeko beharrarekin, eta bizitzako etapa honetan denbora nola bete adierazteko beharrarekin.

## EGINDAKO JARDUERAK

2024an, plus 55ek 830 jarduera egin ditu, eta horietan 19.747 parte-hartzaile izan dira. Datu horiek % 25,6ko igoera adierazten dute aurreko urtearekin alderatuta, parte-hartzaile kopuruari dagokionez.

Plus 55eko taldeak programak berak edo programaren helburuak lortzen laguntzen duten beste eragile batzuek antolatutako jarduerak gainbegiratzeko ditu. Jarraian, plus 55eko taldeak, Donostia Kulturak eta programako boluntarioekin kudeatzen diren jardueren adibideak azalduko ditugu.

- **Plus 55 jarduerak:** Tutoretza pertsonalizatuak, pasekoak Donostian, kirola udan, musikala, bizi-proiektua, sakelako tailerrak, jardunaldi tematikoak, bideo-foruma, Nordic Walking, Musikanaz, ostiralak dantzan, dantzarako mugimendua, poesiaren txokoa, bideak Altzatic, Zarzuelatik, giza liburutegiak, helduen amateurren zikloa,

belaualdien arteko jarduerak, sexhitzak, emakumearekin lotutako jarduerak, irratipuin tailerra, Aztarnak.

- **Adinekoek sustatutako ikastaroak:** batukada, Adineko Bizien Kluba, Ingurumeneko Tailerra, etab.
- **Plus 55ek Donostia Kulturaren sustatutako ikastaroak:** kultur etxeetako arduradunekin harreman zuzena izateak aukera ematen digu pertsona nagusien interesari buruzko aholkularitza espezifikoa emateko, eta, horren ondorioz, benetako eskariari hobeto egokitzen zaizkion programazioak egin daitezke. Hona hemen adibide batzuk: Idatz ezazu bizitza, Osasuna krocketzen, Keinu Antzerkia, Mindfulness, Dantza Garaikidea, Irakurketa Errazeko Kluba, Lineako Dantza, Adimen Emozionala, Memoria Tailerra, Sortzen estresa murriztea, Clown, etab.

Sare-lanak **zeharkako jarduerak sortzea ere badakar**, Auzo Elkarrekin, Erretiratuen Elkarrekin, Adinekoen Elkarrekin: Helduen Hitza, Acex-Eske, Kantuz Bizi, Kursaal Eszena, San Telmo, Donostia Kulturako Liburutegiak, Afagi, Donostiako Udaleko Sailak (Gazteria, Ingurumena, Osasuna, Mugikortasuna, Lankidetzak, Berdintasuna, Lagunkoia, etab.), Musikenarekin, Altzako Historia Mintegiarekin, Farmaziekin, etab. besteak beste.

#### 4.6.3. Bizitza osorako ikaskuntza bultzatzen duten ekimenei laguntzea

Gizarte Ekintza Zuzendaritzak Donostian dauden eta etengabeko ikaskuntzaren ildoan lan egiten duten hainbat aukera babesten ditu, parte-hartzea eta zahartze aktiboa sustatzeari zuzenean lotutako ekintza gisa.

Lan-esparru horretan, Acex eta Helduen Hitza elkarten ekimenak laguntzen dira, dirulaguntzen eta/edo espazioak lagatzearen bidez. Elkarrekin horiek adineko pertsonen parte hartzen dute, eta prestakuntza-espazioak eskaintzen dituzte, kultura-ezagutzak eskuratzeko edo finkatzeko, adinekoen arteko topaguneak eskaintzeaz gain.

Besteak beste, alor hauei guztiei lotutako gaiak lantzen dituzte: historia, artea, literatura, psikologia, etika, gizarte trebetasunak eta ohitura osasungarriak.

#### 4.6.4. Topalekua

Topalekua herritarren eta elkarten (adinekoen elkarteak nagusiki) parte-hartze soziala bultzatzeko ekipamendua da, eta horretarako, hainbat baliabide eskaintzen zaizkie beren helburuekin lotutako jarduerak egiteko. Besteak beste, honako hauek eskaintzen dira: espazio partekatutako, bulego gisa erabiltzeko (elkarten egoitza modura), erabilera anitzeko aretoak era askotako jarduerak egiteko, etab.

Honako hauek dira Topalekuan egoitza duten elkarteak/taldeak:

- Goiko Galtzara erretiratuen elkartea
- Helduen Hitza
- Acex/Eske
- Lantxabe (Aieteko auzo-elkartea)
- Gurutzeaga abesbatza

Topalekuan egoitza duten elkarte horiez gainera, badira ekipamendua aldi behin erabiltzen duten elkarteak, oro har adinekoentzat izan ohi diren ekintzetarako edo gizarte izaerako beste ekimen batzuetarako. Ondoko taulan, 2024an elkarte horiek eta beste batzuek Topalekuan eginiko jardueren kopuruak ikus daitezke:

JARDUERAK	Saioak
HELDUEN HITZA (ikastaroa, ostegunetako foroa, antzerki taldea, bilerak, literatura solasaldiak eta euskara)	301
GOIKO GALTZARA (bingo, taichi, unean uneko bilerak)	125
CORAL GURUTZEAGA	44
UDALAK ANTOLATUTAKO BILERAK ETA BESTE BATZUK	128
ACEX/ESKE	171
LANTXABE (musika modernorako sarrera, yoga, solasaldia, zinema, jaiak)	191
<b>GUZTIRA</b>	<b>960</b>

#### 4.7. Foru Aldundiaren eskumeneko baliabideak eta prestazioak mendeko pertsonentzat

##### 4.7.1. Mendekotasun balorazioa.

Mendekotasunaren balorazioaren bidez, adineko baten edo ezgaitasun bat duen pertsona baten mendekotasun maila neurtzen da. Maila hori ezarrita, pertsona horrek eskubide batzuk izango ditu Mendekotasun Egoeran dauden Pertsonen Autonomia Pertsonala eta Laguntza Sustatzeko Legearen bidez xedatutako prestazio sisteman.

2024an, Donostiako Udaleko gizarte zerbitzuek mendekotasunarekin lotutako 3.854 balorazio izapidetu zituzten guztira (3.462 Mendekotasun Balorazio eta 392 RAI egoizetako sarbiderako).

Gizarte zerbitzuguneen arabera, honela banatu ziren balorazio horiek:

Gizarte zerbitzuguneak	MBB	RAI	MBB+RAI	% (MBB+RAI)
Alde Zaharra - Erdigunea	513	55	568	%14,74
Amara	289	9	298	7,73%
Larratxo - Altza	320	42	362	9,39%
Gros-Egia	365	33	398	10,33%
Antigua	559	97	656	17,02%
Erribera-Loiola-Martutene	838	97	935	24,26%

Intxaurrondo	338	42	380	9,86%
Bidebieta-Herrera	240	17	257	6,67%
<b>Guztira</b>	<b>3.462</b>	<b>392</b>	<b>3.854</b>	<b>%100</b>

#### 4.7.2. Adineko mendekoentzako laguntza ekonomikoak.

Mendekotasunaren Legeak diru laguntza batzuk arautzen ditu mendekotasun egoeran dauden pertsonentzat. 2024an laguntza hauek eskatu dira:

Gizarte zerbitzuguneak	Prestazioak	%
Familia inguruneko zaintzarako prestazio ekonomikoa (FIZPE)	593	%36,99
Laguntza pertsonalerako prestazio ekonomikoa (LPPE)	824	%51,40
Zerbitzuari loturiko prestazio ekonomikoa (ZLPE)	186	%11,60
<b>Guztira</b>	<b>1.603</b>	<b>%100</b>

Laguntzak honela banatu dira gizarte zerbitzuguneen arabera:

Gizarte Zerbitzugunea	FIZPE	LPPE	ZLPE	Laguntzak guztira	%
Parte Zaharra - Erdigunea	43	108	25	176	%10,98
Amara	91	128	32	251	%15,66
Larratxo - Altza	62	62	16	140	%8,73
Gros-Egia	127	182	41	350	%21,83
Antigua	111	181	19	311	%19,40
Erribera-Loiola-Martutene	66	87	24	177	%11,04
Intxaurrondo	60	41	12	113	%7,05
Bidebieta-Herrera	33	35	17	85	%5,30
<b>Guztira</b>	<b>593</b>	<b>824</b>	<b>186</b>	<b>1.603</b>	<b>%100</b>

Gipuzkoako Foru Aldundiak emandako datuen arabera, hauek dira Donostian 2024ko aldiren batean onuradun izen diren eta urte horretan egin diren ordainketen kopuruak:

	2024 urtea	Emakumezkoak	Gizonezkoak	Guztira
FIZPE	Ordainketak	2.679.053,49	2.171.705,92	4.850.759,41
	Hartzaileak	1.107	917	2.024
LPPE	Ordainketak	6.852.225,84	2.259.762,85	9.111.988,69
	Hartzaileak	1.468	549	2.017
PEVS	Ordainketak	626.685,39	282.514,04	909.199,43
	Hartzaileak	172	86	258
<b>Guztira</b>	<b>Ordainketak</b>	<b>10.157.964,72</b>	<b>4.713.982,81</b>	<b>14.871.947,53</b>
	<b>Hartzaileak</b>	<b>2.747</b>	<b>1.552</b>	<b>4.299</b>
	<b>Pertsona desberdinak</b>	<b>2.655</b>	<b>1.503</b>	<b>4.158</b>

Urtebeteko aldia erreferentziazat hartuta, pertsona batzuek bi prestazio desberdin jaso dituzte, hala nola FIZPE hilabete batzuetan, eta gero LPPE, edo LPPE hilabete batzuetan, eta gero ZLPE.

Laguntza horien onuradunen kopurua kalkulatzeko, prestazio bakoitzaren jasotzaileen kopurua zenbatu da; horregatik, hiru prestazioen onuradunen batura onuradun desberdinen kopurua baino handiagoa da (gutxienez hiru motetako bat jaso duten pertsonen kopurua).

2024an, mendekotasunaren prestazio ekonomikoak jasotzen dituzten 1.243 pertsonari etxez etxeko bisiten jarraipena egin zaie.

LPPE: 999

FIZPE: 244

#### 4.7.3. Mendekoentzako egoitzak eta eguneko zentroak

2024an, gizarte zerbitzuguneek 873 eskaera izapidetu dituzte adineko mendekoei egoitza plazetarako (horietatik, 238 aldi baterako) eta 274 eskaera eguneko zentroetarako.

Eskaerak honela banatu dira gizarte zerbitzuguneen arabera:

Gizarte zerbitzuguneak	Egoitza	Eguneko zentroa	Guztira	%
Parte Zaharra - Erdigunea	78	17	95	%8,28
Amara	125	47	172	%15,00
Larratxo - Altza	105	29	134	%11,68
Gros - Egia	214	58	272	%23,71
Antigua	137	46	183	%15,95
Erribera – Loiola - Martutene	91	33	124	%10,81
Intxaurreondo	64	23	87	%7,59
Bidebieta - Herrera	59	21	80	%6,97
<b>Guztira</b>	<b>873</b>	<b>274</b>	<b>1.147</b>	<b>%100</b>

#### 4.8. Donostia Lagunkoia.

**Donostia Lagunkoia ekimenak, zahartzen ari den Donostian, pertsona guztiek, beren adina edozein dela ere, bizitza osoa garatu ahal izango duten hiri bat eraiki nahi du.** Gizarte Ekintzako Zuzendaritzak aktiboki parte hartzen du Donostia Lagunkoia gobernantza-sisteman, eta, beste eragile publiko eta pribatu batzuekin lankidetzan, erronkak, aukerak eta hirian gero eta luzeagoak diren testuinguruak planteatzen dituen erronkei emandako erantzunak identifikatzen ditu. 2024an, nabarmentzekoa da Zuzendaritza honek Donostia Lagunkoia Zaharberriren inguruan bultzatutako hausnarketetan eta eztabaidetan parte hartu izana, erabateko bizitzan oinarritutako zahartzararako paradigma berriaren proposamena, tokiko proiektu, espazio eta ekimenetan belaunaldien arteko ikuspegia txertatzea bilatzen duten ekimenak, eta adinekoek ekitate digitalaren sustapenean aldaketa-eragile gisa jardun ahal izateko dinamikak eta espazioak sortzea.

Zuzendaritza honek "Zaintzen duen komunitatea" ardatzarekin lotutako ekimenen garapena bultzatzen du, zaintza-sareak sustatzeko eta aktibatzeke, ikuspegi komunitario batekin hauskortasun-egoeran dauden adinekoei laguntzeko. Hori izanik Donostia Lagunkoia Planaren lan-ildoetako bat, zuzendaritza honen erantzunkidetasuna da planaren garapena sustatzea. 2024an, atal honetan, Gizarte Ekintzako Zuzendaritzak zainketen inguruko udal-esparru bat definitzeko sailen arteko prozesuaren bultzada eta lidergoa nabarmendu ditzakegu.

Gainera, adierazi behar da plus 55 programaren eta Adinekoen Elkarteei laguntzeko zerbitzu teknikoaren inplikazioa:

- ONKIDE, hirian adinekoekin trebakuntza digitaleko ekimenak garatzen ari diren eragileen arteko lankidetzak bultzatzeko mantentzen den gunea.
- Gaitu, entzuteko ekintza bat, pertsona nagusiek beren eguneroko bizitzako testuinguruetan ahots-teknologiarekin zerikusia duena nola bizi duten jakiteko, eta pertsona horiek eraldaketa digitaleko prozesuetan duten ekarpen-gaitasuna aktibatzeke eta ikusarazteke.
- KUKU, digitalak, jakin-minetik, komunitatean eskaini ditzakeen aukerak aztertzeke proiektua.
- AHOTSAK. Donostiako adineko pertsonen etxeen errealitateari buruzko entzute, gogoeta eta ekintza prozesu bat.
- GIZARTE TEKNOLOGA. Zainlabetik datorren teknologo sozialaren profilarren/rolaren pilotajea hainbat etxetan.
- MUSIKA ESKOLA. Musika Eskolarekin lankidetzan, etxeetan bertan musika tailerrak egiteke.

#### **4.9. Komunitate ekipamenduak hobetzeko esku hartzeak:**

Adineko erretiratuen elkarteei lagatuko lokalak hobetzeko eta egokitzeko lanean.

- Hainbat lokalen konponbideak bilatzeko, birgaitzeko eta egokitzeko azterketekin jarraitu da (Erdialdeko gauzatze-proiektua eta Groseko lokal berria erosteko prozesua).
- Kai aldeko (lokal pribatua) eta Udaleko obren koordinazioa eta bitartekaritza, Kanpandorreko apartamentuak egiteko eta Kai aldeko oztopoak kentzeko.
- Gure Bizitza, Guardaplata eta Gure Egunsentia zahar-etxeetako behe-tentsioko instalazio elektrikoak konpontzea.
- Gure Bizitza Zahar-etxea. Taberna-barra handitzea, barra berritzea, kontagailu-bateria berritzea eta ur-hargunerako armairua eraikitzea.
- Guardaplata Zahar Etxea. Komunak erabat berritzeko lanak.

## 5. ADINGABEENTZAKO ARRETA ETA ZERBITZUAK

### 5.1. Prebentzio programak

Sail honek bere gain hartzen du **adingabeei zuzendutako prebentzio eta esku-hartze lana**, identifikatutako zaurgarritasun-faktoreak edo babesgabetasun-egoerak dauden edo egokitasunik gabeko jarrerak goiz landu daitezkeen guneeetan.

#### 5.1.1. Adingabeen babesari loturiko prebentzio programak

##### Prebentzio, detekzio eta esku-hartze goiztiarrerako programa adingabeen babesaren arloan

Kontuan hartuta adingabeen babesa ez dela eragindako pertsonen berariaz eskatuta sortzen den zerbitzu bat, beharrezkoa da administrazio publiko eskudunak eraginkorrak izatea babesgabetasun-kasu posibleak aktiboki detektatzeko. Horrek esan nahi du gaitzea profesionalki adingabeekin harreman zuzen eta iraunkorra duten pertsona guztiak detektatzeko.

Programak hiru alderdi ditu: eskola-eremuan eta komunitate-eremuan detektatzeko prestakuntza, gunehorietako profesionalen aholkularitza ematea goiz esku hartzeko, detekzioa egiten den eremu berean eta bertan lan egiten duten profesionalekin, eta familiekin zeharka edo zuzenean esku hartzea, adingabearen eta haren familiaren esparru naturalean.

Programaren xedea honako hau da: detekzio eta esku-hartze goiztiarra; haurren eta nerabeen babesgabetasunarekiko kalteberatasun- eta arrisku-faktoreak dituzten egoerak goiz detektatzea, eta detektatutako egoeretan esku-hartze goiztiarra eta prebentziozkoa gauzatzea, prestakuntza-ekintzen bidez, profesionalen aholkularitza emanez eta familiei zuzenean eta zeharka esku hartuz, adingabearen eta haren familiaren esparru naturalean, une jakin batean zailtasunen bat bizi edo pairatzen badute zailtasun hori konpontzeko, eta denboran kroniko bihurtzen ez badira, adierazle handiagoko egoera bat eragin baitezakete.

"Lanbide-unitateak" deritzenen arabera egituratzen da. Unitate profesional horien espektro zabala dago, hau da, adingabeei zuzendutako zentro edo zerbitzu mota desberdinak, non profesionalak harreman zuzena duten haiekin, eta, beraz, detekzioan, aholkularitzan eta esku-hartze goiztiarrean parte har dezaketen eta parte hartu behar duten agenteak dira, adingabeen babesaren eremuan.

2023-2024 ikasturte honetan unitate profesionalen (UP) kopurua mantendu da, guztira 75,5 unitate profesional izan dira, eta unitate profesional batzuen dimentsioak aldatu dira aurreko ikasturteko datuak kontuan hartuta.

Lanbide unitate motak (LU)	LU kopurua	LU Dimentsioa	EMAKUMEAK BATZORDEETAN	GIZONAK BATZORDEETAN	GUZTIRA BATZORDEETAN
Ikastetxeak	46	61	117	28	145
Haurreskolak	12	3	12	0	12
Kiroldegiak	2	0,5	2	4	6
Gaztelekuak/ Haurtxokoak	18	4	12	6	18
Osasun zentroak	12	7	38	4	42
<b>Guztira</b>	<b>90</b>	<b>75,5</b>	<b>181</b>	<b>42</b>	<b>223</b>

Prestakuntzaren bidez, baliabide teorikoak eta teknikoak eskaintzen zaizkie profesionali, haurren babesgabetasun-egoerak hautemateko eta haurrak babesteko sistemari buruzko informazioa emateko, bai eta horiekin zerikusia duten eta detekzio eraginkorrerako interesgarriak diren beste gai batzuei buruzkoa ere.

<b>LUetako profesionalekin egindako prestakuntza-kopurua</b>			
	<b>Saio-kopurua</b>	<b>Ordu-kopurua</b>	<b>Partehartzeak</b>
Hautzaroko Babes Sistemari buruz (oinarrizkoa)	51	85	341
Hautzaroko Babes Sistemari buruz (gogoragarria)	0	0	0
Hautzaroko Babesarekin erlasionatutako hainbat fenomeno soziali buruz	163	221	1.792
Kasu-analisiari buruzkoa	45	80	234
Formakuntza ikastetxeko jantokietan	121	157,5	260
<b>Guztira</b>	<b>380</b>	<b>543,5</b>	<b>2.627</b>

Batzordeetan, kasu jakin batzuk aztertzen dira, eta horietan esku hartzea modu goiztiarrean aktibatzea komeni den baloratzen da, zuzenean edo beste profesional batzuen bitartez. Esku-hartze goiztiar horren onuradun izan diren adingabeen kopurua honako hau izan da:

<b>JAIOTZE URTEA</b>	<b>EMAKUMEA</b>	<b>GIZONA</b>	<b>GUZTIRA</b>	<b>%EMAKUMEA</b>	<b>%GIZONA</b>	<b>%GUZTIRA</b>
2005	0	1	1	0,00	0,13	0,13
2006	1	4	5	0,13	0,51	0,64
2007	3	11	14	0,38	1,40	1,79
2008	14	20	34	1,79	2,55	4,34
2009	18	34	52	2,30	4,34	6,64
2010	12	27	39	1,53	3,45	4,98
2011	30	30	60	3,83	3,83	7,66
2012	16	24	40	2,04	3,07	5,11
2013	20	33	53	2,55	4,21	6,77
2014	21	33	54	2,68	4,21	6,90
2015	23	49	72	2,94	6,26	9,20
2016	31	47	78	3,96	6,00	9,96
2017	19	28	47	2,43	3,58	6,00

2018	29	39	68	3,70	4,98	8,68
2019	26	49	75	3,32	6,26	9,58
2020	22	26	48	2,81	3,32	6,13
2021	7	12	19	0,89	1,53	2,43
2022	7	6	13	0,89	0,77	1,66
2023	4	3	7	0,51	0,38	0,89
2024	2	2	4	0,26	0,26	0,51
<b>GUZTIRA</b>	<b>305</b>	<b>478</b>	<b>783</b>	<b>%38,95</b>	<b>%61,05</b>	<b>%100</b>

Beraz, 2023/2024 ikasturtean arreta goiztiarra jaso duten adin-txikikoak **783** izan dira. Horietatik:

- 412 Kasu berriak izan dira ikasturte horretan
- 371 kasu aurreko ikasturteetik irekita jarraitu zuten.
- 594 kasu ikasturtean zehar itxi dira.
- 189 geratzen dira zabalik 24-25 ikasturterako.

Urteen alderaketa							
Ikasturtea	2017-18	2018-19	2019-20	2020-21	2021-2022	2022-2023	2023-2024
<b>Guztira</b>	<b>1.005</b>	<b>1.173</b>	<b>1.266</b>	<b>1.292</b>	<b>1.163</b>	<b>1.258</b>	<b>783</b>

## 5.2. Babesgabetasun egoeran dauden adingabeen arloan esku-hartzeko programak

Zerbitzu honen xedea da Adingabeak Babesteko 3/2005 Legetik, Haurrak eta Nerabeak Indarkeriatik Begiratzeko Babes Integralaren ekainaren 4ko 8/2021 Legetik eta Haur eta Nerabeen otsailaren 15eko 2/2024 Legetik eratorritako **udal-betebeharrak betetzea**.

### 5.2.1. Kasu arin eta moderatuak

Ondoko taulan, 2024ko abenduaren 31an babesgabetasun arin edo ertain gisa diagnostikatutako kasuetan (BALORA diagnostiko tresnaren arabera) irekita zeuden esku-hartzeak ikus daitezke.

GZG	Kopurua	Bizt. < 18	%Bizt. < 18
Parte Zaharra - Erdigunea	60	2.040	%2,94
Amara	129	4.000	%3,23
Larratxo-Altza	155	2.955	%5,25
Gros-Egia	133	4.440	%3,00
Antigua	135	5.424	%2,49
Erribera-Loiola-Martutene	147	4.043	%3,64
Intxaurrondo	142	1.965	%7,23
Bidebieta, Herrera	64	1.316	%4,86
<b>Guztira</b>	<b>965</b>	<b>26.183</b>	<b>%3,69</b>

Hona hemen 2024an esku-hartzea amaitu den kasu berrien kopurua eta kasu kopurua::

Kasu berriak	338
Udaleko Esku-hartzea amaitu duten kasuak	249

### 5.2.2. Foru Aldundira deribatutako kasuak

Esku-hartzea amaitu duten 249 kasuetatik 65 Foru Aldundiko Haurren Babeserako Sarrera Atalera bideratu dira, kasu larritzat baloratuak izanik, Haurren Babeserako 3/2005 Legeak xedatutakoaren arabera, Foru Aldundiaren eskuduntza direlako.

### 5.2.3. Esku-hartzeetarako baliabideak

Kasu bakoitzari baliabideak esleitzeko orduan, aintzat hartzen da kasuaz arduratzen den profesionalak adierazitakoa, eta koherentziaz jokatzeko da kasuaren lanketarako ezarritako helburuekin.

Esku hartzeetan parte hartzen duten profesionalak, landu behar den helburua edota adin txikikoaren adina kontuan hartuta, metodologia eta programa desberdinak aplikatu ditzaketen terapeuta eta hezitzaileak dira. Beraz, kasu bakoitzean programa zehatz bat edota haien konbinazioa aplikatzen da helburuak lortzeko.

Profesional horiek programa hauen bidez esku hartzen dute:

#### a) Arlo sozioedukativo eta psikosoziala

Profesional hauek arlo sozioedukativoan edota psikosozialean laguntza ematen diete familiei, gatazka bideratzeko, babesgabezia egoerak saihesteko, ohitura eta jokabide kaltegarriak ordeztzeko eta bizikidetzeta eta gizarteratzea erraztuko duten gaitasunak eskuratzeko.

2024an, hezitzaile edo terapeutaren laguntza izan duten kasuak honako hauek izan dira:

Terapeutak (esleitutako kasua kopurua)	Hezitzaileak (esleitutako kasu kopurua)	Hezitzaileak + Terapeutak (esleitutako kasu kopurua)
96	230	9

Datu hauei hezitzaileek eta terapeutek Ebidentzian Oinarritutako Programetan egin dituzten esku-hartzeak gehitu behar zaizkie.

*b) Safe Care Programa (Zaintza Segurua)*

**Safe Care** programak etxea du lan eremu, eta familia zaurgarriekin (arduragabeekin ere) eta 0-5 urteko adingabeekin dihardu. Osasuna, segurtasuna eta heldu/haur interakzioa dira esku-hartzearen ardatzak, eta emaitzak epe luzera lortzen dira adingabeen garapen globalean (garapen emozionala, jokabidearena eta soziala).

	2017	2018	2019	2020	2021	2022	2023	2024
Programan parte hartu duten familiak	12	13	25	24	42	28	19	13

*c) Incredible Years Programa (Urte Zoragarriak)*

**Incredible Years** programak, aldiz, gurasoek eta 4-8 urteko seme-alabek osatutako aldi bereko taldeak erabiltzen ditu. Hautatutako adingabeek jokabide disruptiboak izan ohi dituzte, eta gurasoek ez dute nahikoa gaitasunik jokabide horiek kontrolatzeko. Incredible Years programan, esku-hartze mugatu baten bidez (astean behin eginiko 18 saio + etxera eginiko 4 bisita + eskolako 4 koordinazioak), familia sistema bideratzen da, adingabeen bilakaera positibo bat lortzeko epe luzera. Gurasoek, berriz, egoerak birbideratzeko trebetasunak eta estrategiak eskuratzen dituzte, adingabearen ongizatea helburu izanik.

Onuradun izan diren familien datuak:

	2017	2018	2019	2020	2021	2022	2023	2024
Adingabeak	24	24	18	41	44	47	45	46
Helduak	35	32	25	50	55	75	79	80
<b>Guztira</b>	<b>59</b>	<b>56</b>	<b>43</b>	<b>91</b>	<b>99</b>	<b>122</b>	<b>124</b>	<b>126</b>

**Incredible Years 9-12**, 9-12 urteko seme-alabak dituzten guraso-taldeekin lan egiten du. Gurasoek zailtasunak dituzte seme-alaben jokabidea kontrolatzeko eta gurasotasuna modu positiboan gauzatzeko. Esku-hartze mugatua da (astean behin eginiko 18 saio + etxeko 3 bisita + eskolako 2 koordinazio), familia-sistema bideratzeko helburuarekin, adingabeengan epe luzerako garapen positiboa lortzeko, gurasoei egoerak bideratzeko trebetasunak eta estrategiak emanez eta adingabearen ongizatea bultzatuz.

Onuradun izan diren familien datuak:

	2021	2022	2023	2024
Helduak	24	15	12	16

*d) Attachment video Intervention (AVI) Programa. Atxikimendu seguruan oinarritutako esku-hartzea.*

Atxikimenduan oinarritutako esku-hartzeko programa bat da, haurren babesgabetasun-egoeretan zaintzaile nagusien sentsibilitatea sustatzeko eraginkorra dela erakutsi duena. Horrek, aldi berean, haurren atxikimendu segurua areagotzen du, egokitzapen psikosoziala hobetzen du eta epe luzearako jokabide arriskutsuak murrizten ditu.

2019. urtean Hitzarmena sinatu zen Euskal Herriko Unibertsitatearekin programa honen lanketan eta ebaluazioan elkar lanean aritzeko. Hitzarmenaren ondorioz honako ekintza hauek burutu dira:

- a) 20 profesional trebatzea programa aplikatu ahal izateko
- b) 12 familia hautatzea, programa ezartzeko proiektu esperimental eta pilotuan parte har dezaten.
- c) 20 profesional horien lana ikuskatu edo gainbegiratzea.

	2019	2020	2021	2022	2023	2024
Programan parte hartu duten familiak	1	11	42	15	17	14

*e) Banantze- edo dibortzio-prozesuetan esku hartzeko Egokitzen programa*

Gurasoei zuzendutako Egokitzen esku-hartze programaren helburua da banantze edo dibortzio prozesuetan dauden gurasoei beharrezko trebetasunak eta estrategiak ematea, familia bizitzen ari den aldaketa-etapak eragindako estresa murrizteko eta seme-alabak gurasoen arteko gatazkaren ondorio kaltegarrietatik babesteko. Programak gurasoengan ingurune seguru bat sortzeko erantzukizuna sustatzen du, non seme-alabak gurasoen arteko gatazkatik babestuta egongo diren eta modu osasungarrian garatu ahal izango diren.

Haurrei zuzendutako Egokitzen programaren helburua da 8-12 urte bitarteko haurrei laguntzea gurasoen dibortzio edo banantze egoeraren ondoriozko prozesu emozionalak eta kognitiboak kudeatzen, egoera berriari modu egokian aurre egin ahal izateko. Guraso taldeen eta ume taldeen bidez lan egiten da. Talde horiek modu independentean funtziona badezakete ere, 2023an, edizio bakoitzean, guraso talde batek eta haur talde batek aldi berean lan egitea lortu zen.

Onuradun izan diren familien datuak:

	2021	2022	2023	2024
Adingabeak	11	5	0	0
Helduak	29	28	8	9
<b>Guztira</b>	<b>40</b>	<b>33</b>	<b>8</b>	<b>9</b>

*f) Gurasotasun positiboaren programa*

Gida-Programa Familia Bizitzarako Hezkuntza Orientazio eta Esku-hartzearen eta Europako Kontseiluaren Gurasotasun Positiboa Garatzeko Laguntza Politikei buruzko Gomendioaren (2006) barruan kokatzen da. Bi jarduera-esparruek familiekin lan egitea dute helburu, batez ere hezkuntza eta komunitate-helburuarekin. Hamaika saio egiteko proposatzen duen jarduteko metodologia berdinen arteko kooperatiba, esperientziakoa, parte-hartzailea eta talde-dinamikan oinarritua da.

Programaren helburua da gurasoek edo familia-erantzukizunak dituzten beste heldu batzuek estrategia pertsonalak, emozionalak eta hezitzaileak har ditzaten erraztea, modu eraginkorrean inplika daitezten familia-bizikidetzako dinamika positibo bat eraikitzen eta haur eta gazteentzat egokiak diren guraso-ereduak garatzen. Horrekin, familiek beren eguneroko arazoei eta gatazkei modu konstruktiboan aurrea hartu eta aurre egin ahal izatea espero da.

Gurasotasun Positiboko Programak 13 eta 18 urte bitarteko seme-alabak dituzten guraso-taldeekin lan egiten du.

Onuradun izan diren familien datuak:

	2021	2022	2023	2024
Helduak	38	54	47	16

## 6. GENERO INDARKERIAREN BIKTIMEI ARRETA ESKAINTZEKO PROGRAMA

Gizarte Ekintzako Sailak genero indarkeriaren biktimei arreta eskaintzeko zerbitzua du eta honen barruan bai biktimen arretarako bai bortizkeriaren aurkako prebentziorako programa desberdinak garatzen dira.

Programa honek **informazioa eta laguntza ematen dizkie genero indarkeriaren biktima izan diren pertsoneri**, Gizarte Ekintzaren Zuzendaritzaren eta beste departamentu edo instituzio batzuen baliabideak erabilia. Programaren arduradunek kasu bakoitzaren diagnostikoa egin eta esku-hartze plan bat adosten dute biktimarekin, hainbat bitarteko erabil ditzakeena: laguntza psikologikoa, aholkularitza juridikoa, laguntza ekonomikoa, hezkuntza-laguntza eta laguntza, kulturen arteko bitartekaritza eta bizileku baliabideak.

2024an, 263 pertsona berri, hau da, aurretik zerbitzuan artatu gabeak, artatu ziren:

- Indarkeria matxistaren biktimak: 197
- Familia barneko indarkeria: 14
- Sexu indarkeria: 30
- Beste kasu batzuk: 22

2024an programan sartutako indarkeria matxistaren biktimen artean, tratu txar mota hauek hauteman dira:

Tratu txar fisikoa	120
Tratu txar psikologikoa	211
Tratu txar ekonomikoa	34

*Oharra: tratu txar motak konbinatuta eman ohi dira; horregatik, mota desberdinen batura artatutako emakume kopurua baino handiagoa da.*

**263 kasu berriez gain, 260 pertsona gehiago artatu dira, aurreko urteetan hasitako arretarekin.**

**Beraz, guztira, 523 izan dira genero indarkeriaren biktimei arreta eskaintzeko programan artatu diren emakumeak.**

Ondoko taulan, programara jo duten emakumeek 2024an jaso dituzten laguntzak eta baliabideak ikus daitezke:

Laguntza psikologikoa	168
Laguntza sozio juridikoa	62
Aholkularitza eta informazioa	263
Larrialdietarako etxebizitzak	8
GFAREN etxebizitzak – Egonaldi labur, ertain eta luzeko harrera	1
Larrialdiko txekea	8
Eusko Jaurlaritzaren diru laguntza (*)	8
Emakumeei laguntzea	14
Esku-hartze sozioedukatiboa eta psikosoziala	13

EJko etxebizitzaren zuzeneko esleipena	2
--	---

(\*) Laguntza hauez gainera, hala badagokie, Gizarte Ekintzaren Zuzendaritzak izapidetu edo kudeatzen dituen gainerako diru laguntzak ere eskura ditzakete emakumeek (Gizarte larrialdietarako laguntzak, eta Lan Partekatua Planeko laguntzak).

## 7. LARRIALDIETARAKO ETA ETXERIK GABEKO PERTSONEN ARRETARAKO PROGRAMAK

### 7.1. Gizarte Larrialdietarako Udal Zerbitzua

**Gizarte Larrialdietarako Udal Zerbitzua** (GLUZ) Easo kaleko 41 zenbakiko udal instalazioetan kokatuta dago. Zerbitzuarekin harremanetan jartzeko, helbide horretara jo edo 943 48 38 49 telefonora dei daiteke). Urtean 365 egunez eta egunean 24 orduz. 08:00etatik 21:00etara, aurrez aurreko arreta eskaintzen da. Gainerako orduetan –gauetz–, Udaltzaingora (092) edo SOS Deiak (112) zerbitzura jo behar da.

GLUZ zerbitzuaren lana hamaika gizarte langilek eta bi laguntzailek osatutako talde tekniko batek egiten du.

La *actividad* de este equipo abarca principalmente las siguientes áreas:

- Larrialdiko Arreta
- Baliabideen kudeaketa
- Lagun egite sozialeko ekintzak
- Kasuen Arreta

#### 7.1.1. Larrialdiko Arreta

*Larrialdiko arretari* dagokionez, GLUZ zerbitzua hiru egoera zehatzetan jartzen da martxan:

- Ezusteko gertakari bat dela eta, sortzen den behar sozialaren ondorioz, pertsona bat edo gehiago aldi baterako babesgabetasun egoeran geratzen direnean.
- Adinekoak beren etxean daudela sortzen diren larrialdi egoeretan.
- Pertsonen bat-bateko heriotzak hurbileko pertsonengan sortzen duen egoeretan.

Lehenengo kasuan, GLUZ zerbitzua **gizarte premia bat sortzen denean** lanean hasten da, hau da, *pertsona bat edo gehiago aldi baterako babesgabetasun egoeran* uzten dituen **ezusteko bat** gertatzen denean. Halakoetan, **larrialdiko arreta baliabideak** jartzen dira martxan (segurtasuna, elikadura eta bizilekua). Egoera horietan, GLUZ zerbitzuko lantaldeak gertaturikoa aztertu eta kaltetutako pertsona eta familien datuak jasotzen ditu, eta informazioa eta arreta eskaintzen dizkie: senideekin harremanetan jartzen laguntzen die, jateko-edatekoak ematen dizkie, medikamentuak –halakorik behar izanez gero–, eta bizilekua bilatzen diete beren etxera itzultzeko modurik ez dutenei. GLUZen zeregina lagun egiteen bidez mantentzen da, kaltetutako pertsonak eta familiak gertakariaren ondorioen eraginpean egon bitartean.

GLUZaren aurrez aurreko ordutegitik kanpoko esku-hartzeei dagokienez, 66 esku-hartze egin dira; horietatik 43 Udaltzaingoak eskatu ditu, 7 Ertzaintzak, 8 Abegi Etxeko zaintzaileek, 2 Gizarte Larrialdiak Koordinatzeko Foru Zerbitzuak, 3 interesdunak, 3 Udalaren Etxez Etxeko Laguntza Zerbitzua kudeatzen duen enpresak.

Esku-hartze guztietatik, 13 eskuhartzek larrialdietako zerbitzuko langileen aurrez aurreko arreta behar izan dute, 17 aurrez aurreko txanda amaitu ondoren luzatu diren esku-hartzeak izan dira, eta gainerakoak, 36, telefonoz egindako ohar tekniko baten bidez konpondu ahal izan dira, edo GLUZaren eskumenekoak ez ziren egoerak izan dira, edo GLUZak ez zuen haiek artatzeko baliabiderik.

2024an, 7 gertakarik eragin dute Hondamendi Protokoloa edota pertsona kopuru esanguratsu batek kalteak jasan dituen erabiltzen den Protokoloa aktibatzea:

- 2024ko otsailaren 19an: sutea Fermin Calbeton kaleko 15ean. Hasiera batean, hiru bizikidetz-unitate birkokatu ziren (6 heldu eta bi adingabe), baina azkenean 4 kideko bizikidetz-unitate batek uko egin zion bizitokiari.
- 2024ko maiatzaren 24a: sutea Pedro Egaña kaleko 6.zenbakian. Ez zen birkokatzerik egin behar izan.
- 2024ko irailaren 15a: sutea Karlos Santamaria plazako 3, 2.B. 2 pertsonako bizikidetz-unitatea birkokatu zen.
- 2024ko urriaren 11: Esterlines kaleko 5eko 1. D sabaia askatu da. SFUSe egindako birkokatzea, pertsonak mendekotasuna baitzuen.
- 2024ko urriaren 12an: sutea Mons pasealekuan, 100 zenbakian. Ez zen birkokatzerik behar izan.
- 2024ko abenduaren 12an: sutea Txingurrianea kaleko 8, 3.B zenbakian. Birkokapenik gabe.
- 2024ko abenduaren 24a: hezetasun handia dela-eta, Aizkolene kaleko 16. zenbakian utzaraztea. Kide baten bizikidetz-unitate baten birkokatzea izapidetu zen, baina hurrengo egunean egiaztatu genuen ez zuela gaua igaro.

GLUZa aktibatzen da, halaber, **etxean adineko pertsonen buruzko alarma-egoeraren** bat antzematen denean (normalean, atea irekitzen ez denean), Etxeko Laguntza Zerbitzuko langileen behaketaren eta abisuaren ondorioz. 2024an 42 kasu izan dira.

Eta bada, GLUZ zerbitzuak burutzen duen beste gizarte-larrialdiko zerbitzu bat: gertuko pertsona baten bat-bateko heriotzaren berria (istripuak, buru-hilketa...) jasotzen duten pertsonen laguntza ematea lehenengo unetik. Kasu hauetan (4 kasu 2024an) GLUZ zerbitzuak hasieratik egoten da pertsona horien ondoan eta egoera onartu eta gertaerari aurre egiteko lehenengo fasean laguntza ematen die.

### 7.1.2. Baliabideen kudeaketa

GLUZek bere gain hartzen dituen zereginak dira, *hiriko larrialdi zerbitzu edo baliabideen funtzionamenduari lotuta*.

Baliabidea	GLUZen eginkizuna	Kopurua
Gaueko Aterpea (eskakizun txikia)	Pertsonekin hitz egitea, beren egoera baloratu eta Gaueko Aterpea erabiltzearen lehentasuna aztertzeko	95
Ateak Zabalik zerbitzua	Irekitako gauak	2
	Gaualdiak egun horietan	140
Farmazia txartelak	Onuradun kopurua	301
	Banatutako farmazia txartelen kopurua	653
Etxez etxeko bisitak errolda zereginetarako	Udalinfok eskatuta, pertsonak etxe horietan bizi direla egiaztatzeko, errolda erregulatzeari begira	42

### 7.1.3. Kasuen arreta

GLUZeko gizarte langileek Kasu Arduradun funtzioak betetzen dituzte (erreferentziako profesionala, 12/2008 legearen arabera), honako egoera hauetan:

- Arreta eskatu duen pertsonak ez du bizileku egonkorrik hirian (iragaitzazko pertsonak, etxerik gabekoak, etab.).
- Hirian bizilekua izanik errolatuta ez dauden pertsonak.
- Pertsonaren ezaugarriak eta/edo egoera berezia dela eta, ezinezkoa da gizarte zerbitzuek arreta bizileku duen eta/edo errolatuta dagoen auzoan eskaintzea.

2024an, GLUZ zerbitzua 1.717 bizikidetzaren arretaz arduratu da.

## 7.2. Udalaren aterpe zentroak

### 7.2.1. Udalaren Gizarte Abegi Etxea eta familientzat harrera zentroa.

Udalaren Gizarte Abegi Etxeak *bizitoki bat behar duten pertsona guztientzat ostatua eskaintzen du, bereizketarik egin gabe*, etxerik eduki ez edota ordaintzeko bitarteko ekonomikorik ere ez dutenentzat. 40 lagunentzako tokia du, honela banatua: bi lagunentzako 5 gela, ezgaitasuna duten pertsoentzako 2 banakako gela eta 28 banakako gela.

2024an 2.094 sarrera izan dira, 1.411 pertsona desberdinenak, eta horietatik 950 lehen aldiz joan dira zentrora. Guztira 11.718 gualdi erregistratu dira.

Gizonezkoak dira Abegi Etxea gehien erabiltzen dutenak (% 88,6). Jatorriari dagokionez, %6,1 EAEkoak ziren, %10,5 Estatuko gainerako erkidegoetakoak eta % 83,4 atzerritarak. Atzerritarren artean, %88,22 afrikarrak ziren, %6,41 europarrak, %4,46 amerikarrak eta %0,78 asiarrak.

283 pertsona egonaldi bereziko egoeran gelditu dira. Egonaldi luzeago horien arrazoiak honako hauek izan dira:

Errehabilitazio programan hasteko zain	8
Lan kontratu bati lotutako egonaldia	49
Gaixondo egoteagatiko egonaldia	89
Lokalizazio iraunkorragatiko egonaldia	58
Baliabide ekonomikoaren zain	11
Gizarte laneko teknikariak baloratutako beste egonaldi batzuk	68
<b>Guztira</b>	<b>283</b>

Abegi Etxean zerbitzu hauek eman dira:

Gosariak	10.394
Bazkariak	8.747
Afariak	10.123
Ohe erabilera egonaldi berezietan	10.253
Ohe erabilera (guztira)	11.718

Abegi Etxearekin batera, Familiei Harrera egiteko Zentroa dago, egoitza-bazterkeriako egoeran dauden adingabeak ardurapean dituzten familia-unitateak hartzeko.

Zentro hori itxita egon zen 2024ko ekainera arte, eta, harrezkero, 3 apartamentu independente ditu. Apartamentuetako bat erabat egokituta dago, eta 3 pertsona har ditzake. Beste bietan, 4 eta 6 pertsona har litezke. Guztiek dituzte sukaldea, komunak eta garbitegi partekatua. Egonaldiak, hasiera batean, gehienez ere 7 gauearako aurreikusten dira, baina ohikoa da luzeagoak izatea.

2024an, 15 familiako 54 kide hartu ziren zentro horretan: 25 heldu (11 gizon eta 14 emakume) eta 29 adingabe (16 gizon eta 13 emakume). Datu horiek 2024ko ekainetik abendura bitartekoak dira, ekainera arte eranskina itxita egon baitzen.

### 7.2.2. Gaueko Aterpea (eskakizun txikiko lokala)

*Gaueko Aterpea* zenbait arrazoiengatik *bizileku baliabiderik ez duten pertsonen arreta eskaintzea* du helburu. 22 toki dituen zerbitzu hau urteko hilabete guztietan zabaltzen da, gaueko, iluntzeko 20:00etatik biharamuneko 09:00etara.

2024an 365 egun ireki ziren guztira, eta 131 pertsonak (116 gizon eta 15 emakume) 7.230 gaualdi egin zituzten guztira. Horrek esan nahi du plaza erabilgarrien % 90,04ko benetako okupazioa dagoela.

### 7.2.3. Eguneko zentrua (Hestia)

Hestia Eguneko Zentroa *etxerik gabeko pertsonen egunez arreta eskaintzeko zerbitzu* bat da. Etxerik gabeko pertsonak eguneko topaleku bat izatea da helburu nagusia, egun osoa kalean eman ez dezaten. Era berean, aldaketa prozesu bati ekitea, bizi kalitatea eta autonomia pertsonala nahiz soziala hobetzeko lan egiten da.

Zerbitzua egunero dago zabalik, baita asteburuetan eta jaiegunetan ere. **Hiru alorretan *dihardu***: lokalean bertan, kalean eta komunitate baliabideetan.

Zerbitzua **lokalean**: 25 lagunentzako edukierarekin, mugikorra kargatzeko, kontsignarako, mahai-jokoetarako, esku-hartze sozioedukatibo eta psikosozialerako, entzute aktiborako eta abarretarako aukera eskaintzen da. 2024an, lokalak hainbat jardueratan parte hartu duten 1.455 pertsona artatu ditu (1.414 gizon eta 41 emakume).

**Kaleko** jarduketak. Kaleko hezitzaileak etxerik gabeko pertsonengana hurbiltzen dira beren egunerokotasuna garatzen duten lekuetan, eta hiriko gizarte- eta komunitate-zerbitzuekin harremana sustatzeko lan egiten dute. 2024an zerbitzu honek 76 pertsonekin lan egin du (13 emakume eta 62 gizon).

Jarduerak **espazio komunitarioetan**. Banaka edo taldeka, prestakuntza (kirol, jolas edo kultura) jarduerak antolatzen dira espazio normalizatuetan, denboraren okupazio osasungarria eta etxerik gabeko pertsonen pertenezia-zentzua sustatzeko. 2024an 209 pertsonak hartu dute parte jarduera horietan (3 emakumek eta 206 gizonek).

#### **7.2.4. Larrialdiko etxebizitzak eta tutoretzapeko etxebizitzak bazterkeria-egoeran dauden pertsonentzat**

Harrera- larrialdiko etxebizitzek ostatu eskaintzen diete iraupen laburreko egonaldia behar duten pertsonari edo familiei (gehienez 4 hilabete, luza daitezkeenak), larrialdi edo gizarte-larrialdiko egoera baten ondorioz, edo etxeko indarkeria-egoera bat berreskuratzeko eta gainditzeko bizileku bat dutenei, betiere babes-neurririk behar ez badute. Eta tutoretzapeko etxebizitzak bizitokia eskaintzen die bazterketa-arriskuan dauden pertsonari, egonaldi laburrekoak edo ertainekoak.

Gaur egun, Sailak 32 pisu ditu; horietatik 19 Larrialdietarako Etxebizitzetarako izan dira, 6 Indarkeria Matxistako Egoeretarako Larrialdietarako Etxebizitzetarako eta 7 tutoretzapeko etxebizitzetarako.

Egoitza-bazterkerian dauden pertsonari arreta emateko udalaren aterpe zentroak:

2024an 42 familia edo bizikidetzatalde artatu dira, guztira 55 heldurekin (13 gizon eta 42 emakume) eta 66 adingaberekin (42 gizon eta 24 emakume). Guztira 121 pertsonari eman zaie ostatu. Artatutako 42 familietatik, 17k egin dute sarrera larrialdietarako etxebizitzan 2024an.

Tutoretzapeko etxebizitzak

2024an 14 pertsona artatu dira, 8 gizon eta 6 emakume. Tutoretzapeko etxebizitzetan artatutako pertsona guztietatik 3 2024.urtean sartu dira etxebizitzan.

Indarkeria matxistaren biktima diren emakumeentzako larrialdiko etxebizitzak:

2024an 28 pertsona artatu dira, 13 emakume eta 15 adingabe (5 mutiko eta 10 neska). Emakume biktimentzako pisuetan artatutako pertsona guztietatik, 7 emakume eta 6 adingabe sartu dira etxebizitzan 2024an.

#### **7.2.5. Muturreko hotz-egoeretan dauden etxerik gabeko pertsonari arreta ematea**

Donostiako Udalak kalean dauden pertsonari larrialdietan arreta emateko aldi baterako baliabideak eta zerbitzuak ditu neguan, eta, horren bidez, etxerik gabeko pertsonentzat urte osoan zehar bideratzen dituen baliabide iraunkorrak indartzen ditu.

Donostiak neguko aterpetxe bat du, aldi baterako gaueko ostatu-zerbitzu bat, lehendik dauden baliabideei 100 plaza gehitzen dizkiena eta "hotz-boladen" edo bereziki eguraldi txarraren aurrean aktibatzen dena. Zerbitzu hau normalean aktibatzen da Euskalmetek Gipuzkoako kostaldean izotza egiteko arriskuari buruzko abisu bat ematen duenean.

Gainera, joan den neguan berrikuntza gisa ezarri zen kalean arreta ematea eskuragarri dauden baliabideetara jo nahi ez duten pertsona bereziki ahulei, hotzetik babesteko produktuen multzo bat emanez.

2024an neguko aterpetxea 2 gauez ireki zen eta olatu hotz batek iraun zuen, zehazki urtarrilaren 19an eta 20an. Guztira 101 pertsona ezberdinek hartu zuten ostatu, denak

gizonezkoak. Bereziki kalteberak diren pertsonen katean arreta emateari dagokionez, zerbitzua 17 egunez aktibatu zen.

### 7.3. Etxerik gabeko pertsonentzako elikadura programa (Otorduak II)

Gizarte Zerbitzuen Legeak ezartzen du elikadura ez dela prestazio propioa, baizik eta Gizarte Zerbitzuen osagarria; hala ere, zalantzarik gabe, lehen mailako premia da, eta azken urteotan premia hori areagotu egin da Donostian.

Deialdi honen xedea da dirulaguntza ematea bazterkeria-egoeran dauden pertsonen (espazio normalizatu bat partekatzeko gizarte-trebetasun nahikoak dituztenei) Udalaren laguntzailatzat jo diren taberna, jatetxe edo ostalaritza-zentroetara sartzeko aukera ematea, egunero elikagai nahikoa eta egokiak hartzen dituztela ziurtatzeko, modu horretan ingurune normalizatu batean irautea sustatuz eta estigmatizatu gabe.

Horren ondorioz, 2024an, 16 jatetxek eta 143 pertsonak parte hartu dute programan: 141 gizonek eta 2 emakumek.

Jaioterriaren arabera:

Magreb eta Ipar Afrika (Arjelia, Maroko, Libia, Tnisia, Egipto)	134 pertsona
Erdialdea eta Hego Amerika (Argentina, Brasil, Ecuador, Honduras, Nicaragua, Perú y Venezuela)	5 pertsona
Espainia	3 pertsona
Mendebaldeko Afrika (Nigeria)	1 pertsona

## 8. GIZARTERATZEA

### 8.1. Diagnostiko soziolaborala

2024an, banakako diagnostiko soziolaboralak egiten jarraitu dugu, gizarte zerbitzuak erabiltzen dituzten pertsonen laneratze zein gizarteratze ibilbideak eraikitzeke abiapuntu modura. Guztira, 66 fitxa soziolaboral egin dira. Gizarte zerbitzuguneen arabera, honela banatu ziren::

Gizarte zerbitzugunea	Emakumeak	Gizonak	Guztira	%
Parte Zaharra - Erdigunea	0	0	0	%0
Amara	9	3	12	%18,18
Larratxo – Altza	6	5	11	%16,66
Gros – Egia	3	2	5	%7,57
Antigua	2	4	6	%9,09
Erribera – Loiola – Martutene	1	1	2	%3,03
Intxaurreondo	12	14	26	%39,39
Bidebieta – Herrera	4	0	4	%6,06
Gizarte Larrialdietako Udal Zerbitzua	0	0	0	%0
<b>Gizarte- eta lan-fitxak guztira</b>	<b>37</b>	<b>29</b>	<b>66</b>	<b>%100</b>

2024an 66 bideratze izan dira, eta horietatik 18 Emaktiva programara bideratu dira (EDE Fundazioaren emakumeak ahalduzko eta gizarteratzeko zerbitzua). Orientazio-zerbitzua 34 pertsonari eman zaie, eta gainerako 14ak ezin izan dira aurkitu edo ez dute interesik erakutsi. 23 pertsonak eman dituzte enplegura bideratzeko urratsak; horietatik 6 okupatuta daude eta 1 enplegu babestura bideratu da.

### 8.2. Gizarte eta hezkuntza arloan eta arlo psikosozialean esku hartzeko zerbitzua arrisku egoeran dauden pertsonentzat (lehenago, lagun egiteko eta gizarte sustapenerako programa)

**Gizarte bazterkeriako egoeran edo arriskuan dauden eta lan merkatuan sartzeko zailtasun bereziak dituzten pertsonak gizarteratzen laguntzeko programa** da. Gizarte eta Hezkuntza arloan eta arlo psikosozialean esku-hartzeko Zerbitzua bazterkeria arriskuko egoeran dauden pertsonekin esku hartzeko programa espezializatua da beren autonomia pertsonalean nolabaiteko murrizketa dutenen pertsonen zuzendua, ohitura, trebetasun sozialak edo baliabide pertsonalak ez izateagatik.

Programa honek lau lantalde desberdin ditu, kolektibo desberdinetara zuzenduta:

**ELKARREKIN.** Bazterkeria arrisku larrian dauden pertsonentzako tailerra da. Laneratzeke pronostiko negatiboa izan ohi dute eta zailtasun handiak dituzte zenbait arlotan Tailerraren helburua, laneratzeke pronostiko txarra duten pertsonen eguneroko bizitzarako oinarrikoak diren trebetasunak garatzen laguntzea da.

**AURRERA.** Gizarte-hezkuntza arloko esku- hartzearen eskaintza handitzeko helburuarekin antolatu zen eta honen barne, oinarrizko gizarte trebetasun eta eguneroko bizitzarako trebetasunen arloan zailtasun handiak dituzten baina hobetzeko gaitasuna duten pertsonen beharrei erantzuteko, aipatutako arloetan aldaketa garrantzitsuak lortu ditzaten.

**BIDEAN.** Tailer hau gizarte bazterkeriako arriskuan dauden pertsoneri zuzenduta dago, lan merkatuan sartzeko baliabideetatik urrun eta trebetasun sozio-pertsonalak sendotu beharrean aurkitzen dira (lan ohiturak, enpleguaren zentraltasuna, komunikazio trebetasunak eta beste batzuk) laneratzeko ibilbideko aurretiko prozesu gisa. Programaren helburua trebetasun pertsonalak eta sozialak garatzea da. Eskakizun handiagoak dituzten tailerretan lan egiteko aukera izan dezaketen pertsonekin lan egiten da. Beraz, tailer hau ibilbidearen tarteko urratsa da laneratze bidean.

**EMARI.** Emakumeei zuzendutako programa da. Ohitura eta trebetasun sozioprosesionalak eta pertsonaletan trebatzera zuzenduta dago. Tailerra gizarte bazterkeriako egoeran edo arriskuan egon eta aldaketa prozesuak aktibatze beharra duten emakumeentzat da, gehienbat gizarte harreman gutxi dituzten emakumeak, erreferentzia eta topaketa espazio propioak ez dituztenak, eta trebetasun sozialak eta pertsonalak sendotzeko beharra dutenak. 2023ra arte tailer hau astelehenetik ostegunera ematen zen eta, urte honetatik aurrera, ostiraletara ere zabalduta da.

Ondoko taulak proiektuak eta parte-hartzaileak adierazten ditu:

<b>PROIEKTUAK</b>	<b>Emakumeak</b>	<b>Gizonak</b>	<b>Guztira</b>
Elkarrekin	3	14	17
Bidean (lan aurrekoa)	3	15	18
Emari	17	0	17
Aurrera	0	19	19
<b>Parte-hartzaile guztira</b>	<b>23</b>	<b>48</b>	<b>71</b>
Ehunekoak (%)	%32,40	%67,60	%100
<b>PERTSONA KOPURUA GUZT.</b>			<b>71</b>

## 9. GIZARTE EKIMENAREKIKO ELKARLANA

### 9.1. Irabazi asmorik gabeko elkar-teetarako diru laguntzak

Gizarte ekintzaren Zuzendaritzak bultzatzen dituen **laguntza ekonomikoen helburua elkar-teei laguntzea da**, gizarte ekintzaren arloan egiten duten **elkar-teen lana** bermatuz. Aurkezten diren proiektuen helburu zehatzak orain adierazten ditugun motatakoak izan daitezke:

- Elkar-tearen eguneko jardueraren mantentzea
- Sentsibilizazio eta gizar-teratze ekintzak. Era berezian gizarte arloko boluntarioak lortu eta trebatzera zuzendutako ekintzak
- Elkar-te ekintzen helburu diren kolektiboek zuzenduta dauden esku-hartze programak hedatu. Era berezian, boluntarioek egiten dituzten ekintzak kontutan hartzen dira.

2024an Tokiko Gobernu Batzarrak 277.671,04€-ko laguntza ekonomikoa ematea erabaki zuen gizarte ekintzaren arloan diharduten irabazi asmorik gabeko 86 elkar-terei 129 proiektu diruz lagunduz.

1. eranskinean, 2024an diruz lagundutako elkar-te eta proiektuak zehaztuta agertzen dira.

### 9.2. Elkar-lanerako hitzarmenak elkar-te eta erakundeekin

2024an, Gizarte Ekintzaren Zuzendaritzak **elkar-lan hitzarmenak** sinatu ditu hurrengo erakunde hauekin:

#### NAGUSILAN eta GURUTZE GORRIA

Gizarte Ekintzaren Zuzendaritzarekin elkar-lanean, adinekoei eta pertsona ezgaituei konpainia eta etxean laguntzeko ekintzetan aritzeko eta ostatu-baliabideetan laguntzeko ekintzak garatzeko.

Bi lankidetzak-hitzarmenei lotutako zenbatekoa, 2024an, 8.166 eurokoa izan da.

#### DYA

Gizarte Ekintzaren Zuzendaritzarekin elkar-lanean, pertsonen eta taldeen garraio beharrak betetzeko, Udalaren gizarte lanaren edozein esparrutan.

2024ko lankidetzak-hitzarmenak jasotzen duen kopurua 8.166 eurokoa da.

#### AFAGI (Alzheimerre dutenen Senitartekoen Gipuzkoako Elkarteak)

Gizarte Ekintzaren Zuzendaritzarekin lankidetzan, psikoestimulazio kognitiboko prebentzio programa bat hedatzeko. Alzheimerrearen hasierako fasean dauden edo beste dementzia sindrome bat diagnostikatuta duten adinekoentzat zuzenduta.

2024ko lankidetzak-hitzarmenak jasotzen duen kopurua 36.080 eurokoa da.

Era berean, 2024an, Gizarte Ekintzako Zuzendaritzak **ezohiko lankidetzahitzarmena** sinatu du **OSASUNA SUSTATZEKO ELKARTEA BIZIKLETAZ ADINIK EZ** elkartearekin.

ELKARREKIN BIZI DEZAGUN HIRIA proiektua finantzatu da. Autonomia ahula edo mendetasun ertaina duten 65 urtetik gorako pertsonen komunitatearekin eta ingurunearekin harremanetan jartzeko aukera ematen du, trizikloetan eta boluntarioekin batera irteerak eginez.

Lankidetzahitzarmenari lotutako zenbatekoa 9.995 eurokoa izan da 2024an.

### **9.3. Irabazi asmorik gabeko elkarten egoitzetarako edota beraien jarduerak burutzeko lokalak lagatzea**

Udalerrian lan egiten duten erakundeekiko lankidetzaildo hori **jarduera garatzeko udal-lokalen erabilera lagatzean** gauzatzen da.

Gizarte Ekintzaren Zuzendaritza gizarte arloan lan egiten duten erakundeen alde egindako 20 lokal lagapenen arduraduna da.

**1 ERANSKINA. ELKARTEEI DIRULAGUNTZAK**

ENTITATEA	PROIEKTUA	ZENBATEKOA
<b>A</b>		
<b>ACABE Gipuzkoa</b> Anorexia eta bulimiaren aurkako elkarte	Elikadura-arazoak dituzten familiei eta pertsonei laguntzeko programa	<b>1.590,71 €</b>
	Elkartu: erakundearen ohiko funtzionamendua	<b>1.480,33 €</b>
<b>ACASGI</b> Gipuzkoako HIESaren aurkako elkarte hiritarra	Laguntza integrala	<b>1.326,73 €</b>
<b>ACCU</b> Krohn eritasuna eta kolitis ultzeraduna duten gaixoen elkartera	Elkartze- ekintzak: hesteetako Hanturaren Gaixotasunari asistentzia, sentsibilizazioa eta hedapena.	<b>1.605,34 €</b>
	Programa Beharra Daukat! Lo necesito ya!	<b>1.326,73 €</b>
<b>ADAHIGI</b>	Arreta goiztiarreko programa	<b>1.380,33 €</b>
	XIV Formakuntza Jardunaldia	<b>1.490,71 €</b>
<b>ADELA</b> Alboko Esklerosi Amiotrofikoaren Gipuzkoako Elkartera	Laguntza AEA duen pertsonari zentroan edo etxean laguntzea	<b>2.382,27 €</b>
<b>ADEMGI</b> Gipuzkoako Esklerosi anizkoitzaren Elkartera	Esklerosi anizkoitzagatik "Busti zaitez-Mójate" XXVI. edizioa	<b>1.434,99 €</b>
	Birgaitze integrala	<b>2,242,17 €</b>
<b>ADINKIDE</b> Lagun haundien fundazioa	Adineko pertsonak eta bakardadea	<b>2.828,05 €</b>
<b>AECC</b> Minbiziaren kontra espainiar elkartera	Boluntarioen prestakuntza eta koordinazioa Donostian	<b>2.985,14 €</b>
	Donostialdeko paziente onkologiko eta familiarrentzako gizarte-arreta	<b>6.292,32 €</b>
<b>AFAGI</b> Alzheimerra duten senide, lagun eta pertsonen elkartera	Dementzia duten pertsonen senideei laguntza psikologikoa ematea	<b>1.380,33</b>
	Elkartearen funtzionamendua eta mantentze- lanak	<b>1.434,99 €</b>
<b>AFAVI</b>	Aisia, familia-arnasketa eta opor inklusiboak	<b>1.200,00 €</b>

Opor inklusiboen aldeko elkartea		
<b>AGADELPRISE</b> Gipuzkoako linfedema primarioaren, sekundarioaren eta lipedemaren gaixoen elkartea	Gaixotasuna duten pertsoneri eta senideei arreta osoa ematea	<b>1.785,24 €</b>
	Emakumeak mugimenduan	<b>2.311,69 €</b>
<b>AGAER – EGGE</b> Gipuzkoako gaixo erreumatikoen elkartea	Erreuma gaixotasunak dituzten pertsonentzako eta bere familientzako arreta integrala	<b>1.490,71 €</b>
	Fisioterapia eta hidroterapia, gaixotasun erreumatikoak dituztenentzat egokitua	<b>1.547,50 €</b>
<b>AGI</b> Gipuzkoako ikusmen urria dutenen elkartea	Elkarte-mugimendu inklusiboa	<b>1.434,99 €</b>
	Ikusmen urritasuna duten pertsonentzako eta haien familientzako laguntza psikosoziala eta hezkuntza ekintzak	<b>1.380,33 €</b>
<b>AGIAC</b> Pertsona antikoagulatuen Euskal elkartea	Antikoagulatuei eta familiei arreta integrala ematea	<b>1.724,22 €</b>
	Antikoagulazioari buruzko jardunaldiak eta prebentzio-tailerrak antikoagulatutako pertsonentzat eta ingurune sozio-sanitarioko herritarrentzat	<b>1.785,24 €</b>
<b>AGIFES</b> Buru Osasun Arazoa duten Pertsonen eta Senideen Gipuzkoako Elkartea	Osasun mentaleko arazoak dituzten pertsonentzako Harrera eta Esku-hartze Programa egokitua.	<b>6.150,13 €</b>
	Sentsibilizazio eta prebentzio kanpaina	<b>2.526,62 €</b>
<b>AGIPAD</b> Drogen gehiegizko kontsumoaren ikerketa eta prebentziorako Gipuzkoako Elkartea	Elkartearen eguneroko mantenimendu programa	<b>1.785,24 €</b>
	Adikzioak dituzten pertsonen familientzako eta hurbilekoentzako harrera, orientazioa eta aholkularitza	<b>1.910,49 €</b>
<b>AGIPASE</b> Familia krisietan laguntza integrala emateko Gipuzkoako elkartea	Duelua egiteko tailerra, bikotea hautsi eta gero	<b>1.526,73 €</b>
<b>AGISAS Gipuzkoa</b> Gipuzkoako gizarte integratzaileen eta animatzaile soziokulturalen elkartea	Bideak Zabalduz Programa	<b>1.605,73 €</b>
	Hedatuz: gizarte-elkarteen sentsibilizazioa eta zabalkundea	<b>1.547,50 €</b>

<b>ALCER Gipuzkoa</b>	Esku-hartze psikosoziala familiekin	<b>2.382,27 €</b>
Giltzurrun gaixoen Elkartea	Elkarte-mugimendua	<b>1.500 €</b>
<b>ALGARAKLOWN</b>	Geriatriklown bisita puntualak	<b>2.173,71 €</b>
<b>APOYODRAVET</b>	Informazio-zerbitzu orientatua (IZO) epilepsia arraro eta konplexuetan.	<b>1.434,99 €</b>
Dravet Sindromearen aldeko boluntario Elkartea	Epilepsia arraroen sentsibilizazioa eta kontzientziakzioa: Dravet sindromearen nazioarteko eguna sustatzeko eta barreiatzeko kanpaina	<b>1.724,22 €</b>
<b>ARANSKI</b>	Ikasgela irekia ume eta gazte gorrentzat	<b>1.864,25€</b>
<b>ARGI-BEGI Bitartekaritza Elkartea</b>	ARGI-BEGI Bitartekaritza	<b>1.326,73 €</b>
<b>ARNASA</b>	Arreta integraleko programa	<b>1.847,34 €</b>
Fibrosi Kistikoaren Gipuzkoako Elkartea	Fibrosi kistikoa duten pertsonen bizi-kalitatea hobetzeko esku-hartze komunitarioko proiektua	<b>1.605,34 €</b>
<b>ARRATS</b> elkartea	Arreta soziojuridiko espezializatua - ATEAK	<b>2.306,31 €</b>
	Prostituzioari buruzko esku-hartze psikosozialeko programa (Aukera)	<b>2.600,39 €</b>
<b>ASEBIER</b>	Gaixotasun arraroak dituzten pertsonentzako eta haien familientzako arreta integrala	<b>1.547,50 €</b>
EBH Gaixotasun Arraroen Euskadi Elkartea	Boluntarioei informazioa eta orientazioa ematea	<b>1.490,71 €</b>
<b>ASG</b>	Pertsona gorren mantentze-lanak eta zerbitzuak	<b>1.480,33 €</b>
Gipuzkoako pertsona gorren elkartea	Gizarteratzeko programa	<b>1.534,99 €</b>
Gipuzkoako <b>Diabetikoen elkartea</b>	Diabetesa duten pertsonen arreta integrala emateko zerbitzua eta mantenimendua	<b>1.326,73 €</b>
Laranja betetako elkartea	Plus 65 ongizate laranja	<b>1.326,73 €</b>
Gipuzkoako <b>banandutako emakumeen</b> elkartea	Elkartearen mantentze-gastuak eta funtzionamendu arrunteko gastuak	<b>1.288 €</b>
Pro Elkartea, Familiakideen zaintzarentzat.	Elkarte mugimendua	<b>1.380,33 €</b>
	Familia zaintzaileei zuzendutako mintegiak	<b>1.547,50 €</b>
<b>ASOCIDE Euskadi</b>	Elkartearen funtzionamendua eta pertsona gor-	<b>1.664,25 €</b>

Pertsona gor eta itsuen Elkarteak	itsuen arretarako zerbitzuak	
<b>ASPANOGI</b>		
Gipuzkoako haur minbizidunen guraso Elkarteak	Elkarte-mugimendua – "Denok elkarturik"	<b>3.428,73 €</b>
<b>ASPARGI</b>		
Gipuzkoako Parkinson Elkarteak	Parkinson gaixotasunari eta parkinsonismoei buruzko laguntza psiko-sozialeko eta sentsibilizazioko programa integrala 2024	<b>2.173,71 €</b>
<b>ASTRAMOGI</b>		
Gipuzkoako Mugimendu Nahasmenduen Elkarteak	Elkarte-mugimendua	<b>1.326,73 €</b>
<b>ATECE Gipuzkoa</b>		
	Aisialdi inklusiboa HGB duten gaixoentzat. Parte hartzeko tailerrak	<b>2.039,98 €</b>
	Garuneko kalteari buruzko prebentzioa eta sentsibilizazioa (HBG)	<b>1.974,70 €</b>
<b>ATZEGI</b>		
Desgaitasun intelektuala duten pertsonen aldeko Gipuzkoako elkarteak	Donostiako TXOLARTE programa 2024	<b>2.985,14 €</b>
	Elkargintza eta Familientzat Laguntza Zerbitzua.	<b>2.600,39 €</b>
<b>AVAIM</b>		
Tratu Txarrak jasan dituzten Haurrei Laguntzeko Euskal Elkarteak.	HAURDANIK aldizkariaren edizioa	<b>1.547,50 €</b>
	Elkarte-mantentzea – herritarrenganako informazioa eta orientabidea	<b>1.490,71 €</b>
<b>B</b>		
	Loturak sortuz	<b>1.605,34 €</b>
<b>BEROA</b>		
Gipuzkoako harrera familien Bizikidetzak-gunea. Elkarteak		<b>1.847,34 €</b>
<b>BIHOTZEZ</b>		
Kardiopatiak dituzten ume familien Elkarteak	Sortzetiko kardiopatiak dituzten pertsonen bizi-kalitatea hobetzea, arreta integralaren bidez	<b>1.605,34 €</b>
	Arreta integraleko programa	<b>1.434,99 €</b>
<b>BIZI BIDE</b>		
Gipuzkoako Fibromialgia Elkarteak, neke kronikoaren sindromea, sentsibilitate kimiko anizkoitza eta elektrohipersentikortasuna	Elkartearen mantenimendurako programa	<b>1.547,50 €</b>
	FMko, NKSko, SK-ko eta EHSko kaltetuekiko sentsibilizazio-kanpaina eta eskainitako baliabideen zabalkundea	<b>1.326,73 €</b>

<b>C</b>		
<b>Maria Auxiliadora Gazte Zentroa</b>	Arrisku egoeran eta babesgabetasuna jasan dezaketen adingabeekin esku-hartzea	<b>1.724,22 €</b>
<b>CLARA CAMPOAMOR Elkarte</b>	KANGURUAK programa: zaintzaileak guraso bakarreko familientzat	<b>1.380,33 €</b>
<b>PATRIS surf Elkarte</b>	Patris Aisia Gizarte-bazterkerian dauden adingabeentzat	<b>3.065,27 €</b>
	Familia bateragarri egiteko programa: gizarte-bazterketa jasateko arriskuan dauden adingabeentzako jarduerak	<b>1.434,99 €</b>
<b>Coro Alaitu</b>	Musika-animazioa adinekoren eta mendekoen zentroetan	<b>660 €</b>
<b>GURUTZE GORRIA Gipuzkoa</b>	Oinarrizko premiei erantzutea	<b>7.488,38 €</b>
	Harrera eta gizarteratzea	<b>8.873,16 €</b>
<b>D</b>		
<b>D.D.E</b> Drogen eraginpean daudenei arreta emateko elkarte	Drogen eraginpean daudenentzako arreta integrala	<b>1.547,50 €</b>
	Elkarte-jarduerak, prestakuntza eta mantentze-lanak	<b>1.664,25 €</b>
<b>DISLEGI</b> Gipuzkoako dislexia elkarte	Esku-hartze soziala dislexia duten pertsonetan eta haien familietan eta testuinguruetan	<b>1.326,73 €</b>
<b>Donostiako Zurriola Surf Kluba</b>	Guztion olatuak 2. edizioa	<b>930 €</b>
<b>E</b>		
<b>ELKARTU</b> Gutxitasun Fisikoa duten pertsonen Gipuzkoako Federazio Koordinatzailea	Bidelagun programa: Komunitateko garapen pertsonala	<b>8.873,16 €</b>
<b>MUGARIK GABEKO EMIGRATUAK</b>	Administrazio-egoera irregularrean dauden gizon eta emakume migratzaileak gizarteratu eta laneratzeko ahalduntzea Donostian	<b>1.380,33 €</b>
<b>EZEGUI</b> Gipuzkoako zeliako eta senideen Elkarte	Berdintzen	<b>1.326,73 €</b>
<b>F</b>		
<b>Gipuzkoako Kirol</b>	Elkarte-mugimendua mantentzea	<b>1.326,73 €</b>

<b>Egokitu</b>	Sentsibilizazio programa	<b>1.380,33 €</b>
Fundación Why Not	Txoko Why Not	<b>1.380,33 €</b>
	Radio Why not	<b>1.547,50 €</b>
<b>G</b>		
<b>GAUTENA</b> Autismoa dutenen familien Gipuzkoako elkarte	ATENEASP: Asperger Sindromea duten pertsonekin antzerki tailerra	<b>2.382,27 €</b>
	Bolondresak GAUTENAn	<b>2.526,62 €</b>
<b>GAZTE</b> Eskuartze sozialeko elkarte	Nerabeei eta euren familiei osoko laguntza zerbitzua	<b>2.675,21 €</b>
<b>GENE</b> Gipuzkoako Eritasun Neuromuskularren Elkarte	Gaixotasun neuromuskularrak dituzten pertsonekin eta haien familientzako arreta integrala Donostiako udalerrian	<b>1.434,99 €</b>
<b>Gipuzkoako Epilepsia Elkarte</b>	Esku-hartze soziala epilepsia duten pertsonekin, familiarrekin eta/edo zaintzaileekin	<b>2.039,98 €</b>
<b>Gipuzkoako odol emaileen elkarte</b>	Borondatezko eta altruista den odol emalea bultzatu	<b>1.326,73 €</b>
<b>H</b>		
<b>HAURRALDE Fundazioa</b>	Gizarte- eta hezkuntza-errefortzua	<b>1.380,33 €</b>
<b>HAZI ETA IKASI</b> – Eskola laguntza solidarioarako elkarte	Eskolarako errefortzu solidarioa 2024	<b>3.312,04 €</b>
	Ikaskuntza zailtasun espezifikoei erantzuteko tratamendua - 2024	<b>3.396,42 €</b>
<b>HEGALAK ZABALIK</b> Fundazioa	DENUR proiektua. Mugarik gabeko baina	<b>2.311,69 €</b>
	Hobesegi proiektua	<b>1.664,25 €</b>
<b>HELDUEN HITZA</b> Adinekoen ahotsa elkarte	Gure adinekoei bizitza kalitatearen hobetzea - Gizarte Ekintza	<b>1.785,24 €</b>
<b>HIRUKIDE Gipuzkoa</b> Familia ugarien Gipuzkoako Elkarte	Informazio eta aholkularitza zerbitzua	<b>1.785,24 €</b>
	Gurasotasun positiboko hitzaldiak	<b>1.326,73 €</b>
<b>J</b>		
<b>JATORKIN AL-NAHDA</b>	Landetxe Etxea: Etxerik gabeko etorkinentzako eguneko zentroa	<b>7.410,58 €</b>
	“Pixubide” proiektua	<b>4.570,55 €</b>
<b>K</b>		
<b>KATXALIN</b>	Hitzaldiak	<b>1.664,25 €</b>

Emakume mastektomizatuen elkarte	Bularreko minbizia eta/edo minbizi ginekologikoa duten Gipuzkoako emakumeei laguntzeko taldea	<b>1.326,73 €</b>
<b>KEMEN</b>	Elkarte-mugimendua	<b>1.326,73 €</b>
Ezgaitasun bat duten pertsonen kirol taldea	Sentsibilizazio, prestakuntza eta boluntarioritza programa	<b>1.326,73 €</b>
<b>KOLORE GUZTIAK</b>	Kolore Gunea	<b>2.453,92 €</b>
Kulturarteko Elkarte		
<b>KONPORTA K.E</b>	Kirolaz haratago: lehen, bitartean eta gero. Desgaitasuna duten pertsoneri laguntzea baldintza berdinetan kirola egiteko (igeriketa).	<b>1.724,22 €</b>
<b>L</b>		
<b>Lotura Giza Garapena</b>	"Beti LAGUN" programa sozio-sanitarioa; Esku-hartze soziala eta osasun-hezkuntza etxerik gabeko pertsonekin, maskoten albaitaritza-arretaren bidez	<b>1.785,24 €</b>
	Programa KAM UNITATEA-KALEKO ARRETARAKO MUGIKOR UNITATEA	<b>2.526,62 €</b>
<b>N</b>		
<b>NAGUSILAN</b>	Zilarrezko Haria Kanpaina	<b>2.511,69 €</b>
<b>NAIZEN</b> Adingabe transexualen familien elkarte	Translaguntza	<b>1.490,71 €</b>
<b>O</b>		
<b>ONDOAN TOPAGUNEA</b>	Bidebieta – harrera etxea	<b>1.380,33 €</b>
Gizarte eta hezkuntza elkarte		
<b>ORIEPSI - ORAIN</b>	PREVENIA Poiektua: alkoholaren eta cannabisaren kontsumoetan arriskuak eta kalteak prebenitzea eta murriztea Oinarrizko Lanbide Heziketako ikastetxeetan	<b>1.380,33 €</b>
<b>ORTZADAR</b>	Bazterkeria arriskuan dauden aniztasun funtzionala duten pertsonen aldeko laguntza programa	<b>1.785,24 €</b>
Mentalki mugatuak diren Gipuzkoako pertsonen aldeko elkarte	Adimen limitedun pertsonen aldeko gipuzkoako elkartearen kudeaketa eta mantentzea	<b>2.453,92 €</b>
<b>ITSUEN ERAKUNDE NAZIONALA</b>	XX. Kriskitin-lasterketa Donostian	<b>1.380,33 €</b>
<b>P</b>		

<b>MUGARIK GABEKOARINGARRIAK</b>	Erakundearen ohiko funtzionamendua mantentzea	<b>1.825,49 €</b>
	Familiei eta boluntarioei zainketa aringarrietan eta dolu-prozesuetan prestakuntza emateko jardunaldiak 2024	<b>925 €</b>
<b>PAUSOMEDIA</b> Elkartea	Bidelagun 2024	<b>1.490,71 €</b>
<b>PAUSOKA</b> Elkartea	Komunikazioa guztiontzat. Teknologia Bidelagun 2024	<b>1.847,34 €</b>
	Ur terapia 2024	<b>1.326,73 €</b>
<b>R</b>		
<b>RETINA</b> Gipuzkoa Begisare	Ekintza psikosoziala eta arreta psikologikoa	<b>2.173,71 €</b>
<b>S</b>		
<b>SOS Arrazakeria Gipuzkoa</b>	Gizarte-bazterketako arriskuan dauden eta berezko laguntza-sarerik ez duten gazte migratzaileen harrera, laguntza eta gizarteratzea II.	<b>7.883,48 €</b>
	Giza Eskubideen defentsa indartzea, boluntarioen prestakuntzaren eta parte-hartzearen bidez	<b>2.453,92 €</b>
<b>T</b>		
<b>ITXAROPENAREN TELEFONOA</b>	Gipuzkoako Itxaropen Telefonoa	<b>8.788,45 €</b>
<b>TEL-EUSKADI</b>	TEL-Euskadiko haur, nerabe eta gazteen eta haien familien gizarte- eta komunikazio-trebetasunak hobetzeko tailerrak	<b>1.326,73 €</b>
	Hizkuntzaren nahasmendu espezifikoak duten pertsonen familia eta lagun elkarteak	
<b>U</b>		
<b>UME ALAIA</b> Gipuzkoa	Ume Alaia Gipuzkoako gazte eta familien babes sare informalaaren sustapena	<b>1.724,22 €</b>
<b>V</b>		
<b>VERDINI</b> Dantza Taldea	Dantzaren bidezko gizarte-sentsibilizazioa	<b>2.242,17 €</b>
<b>Z</b>		
<b>ZORROAGA Fundazioa</b>	Belaunaldi arteko XVI Krosa	<b>1.326,73 €</b>
	<b>DIRULAGUNTZAK GUZTIRA</b>	<b>277.671,04 €</b>

## 2. ERANSKINA. ADINEKOEN ELKARTEENTZAKO DIRULAGUNTZAK

IZENA	ZENBATEKOA
<i>Aiton-Amonen Etxea</i> Erretiratuen eta Pentsiodunen Elkartea	32.863,32 €
<i>Antiguako</i> Pentsiodunen Elkartea	51.329,07 €
<i>Aspeonce</i> Adinekoek Elkartea	12.100,00 €
<i>Aterpea</i> Erretiratuen eta Pentsiodunen Elkartea	21.572,03 €
<i>Bellavista</i> Erretiratuen eta Pentsiodunen Elkartea	26.518,75 €
<i>Altzako Casa Nao</i> Pentsiodunen Elkartea	26.354,59 €
<i>Donostialdea</i> Aurre-erretiratuen eta Pentsiodunen Elkartea	2.138,00 €
<i>Egiatarra</i> Atotxa Egia Etxe Elkartea	30.027,82 €
<i>Erdialde</i> Erretiratuen eta Pentsiodunen Elkartea	92.885,01 €
<i>Goiko Galtzara</i> Elkartea	16.694,64 €
<i>Guardaplata Donostia</i> Adinekoen Elkartea	29.570,23 €
<i>Gure Babesa</i> Erretiratuen eta Pentsiodunen Elkartea	24.056,57 €
<i>Gure Bizitza</i> Erretiratuen eta Pentsiodunen Elkartea	54.544,26 €
<i>Gure Egunsentia</i> Adinekoen Elkartea	45.045,74 €
<i>Gure Kabia</i> Jubilatuen Elkartea	29.850,50 €
<i>Intxaurrealde</i> Erretiratuen eta Pentsiodunen Elkartea	29.363,96 €
<i>Jatorra</i> Adinekoen Elkartea	23.694,96 €
<i>J.M.Varona</i> Erretiratuen eta Pentsiodunen Elkartea	27.608,00 €
<i>Kai Alde</i> Erretiratuen Etxea	48.746,41 €
<i>Lurrargi Donostia</i> Erretiratuen eta Pentsiodunen Elkartea	14.694,00 €
<i>Txoko Berri</i> Erretiratuen Etxea	18.082,08 €
<i>Uliatarra</i> Uliako Jubilatuen Elkartea	22.410,77 €
Groseko <i>Zabaltza</i> Etxeko Elkartea	24.955,51 €
<i>Zaharren Biltokia</i> Erretiratuen eta Pentsiodunen Elkartea	12.213,00 €
<b>Dirulaguntzen zenbatekoa guztira</b>	<b>720.300 €</b>

### 3. ERANSKINA. KANPOKO ZERBITZUEN KONTRATUAK

Gizarte Ekintza Zuzendaritzak urtero administrazio-kontratu batzuk egiten ditu hainbat enpresa eta erakunderekin, zerbitzu jakin batzuk emateko.

#### A3.1. Adinekoen eta desgaitasunen bat duten pertsonen zerbitzua

- Etxez etxeko laguntza-zerbitzu publikoa ematea: AZTERTZEN Servicios Asistenciales S.L.U..
- Adineko pertsonentzako eguneko arreta-zerbitzua (GOIZALDIK): EDER ARRETAK SL
- Altza-Buenavistako Berra apartamentu sozialetan ostatu eta arreta zerbitzua ematea: Adineko pertsonentzako tutoretzapeko apartamentuetan 39 plaza kontratatuta daude SARQUAVITAE S.L.U. enpresarekin.
- Fermin Calbeton kaleko Elizaran Fundazioaren tutoretzapeko apartamentuetan ostatu eta arreta zerbitzua ematea: Hitzarmena, Foru Aldundiari Fermin Calbeton kaleko adinekoentzako tutoretzapeko 10 apartamentu kudeatzeko gomendioa ematen diona. Zerbitzuak ematea MATIA FUNDAZIOARI esleituta dago.
- Ganbara apartamentuetan eta Donostia Txokoan adineko autonomoei edo I. mendetasun-egoeran daudenei ostatu eta arreta emateko zerbitzua ematea: tutoretzapeko 17 apartamentu eta 4 etxebizitza komunitario (Txokoak) daude kontratatuta, eta bakoitzak 12-13 plaza ditu ZORROAGA FUNDAZIOAREKIN.
- Etxegintzak Ategorrietan, Berion, Benta Berrin, Marrutxipin eta Intxaurralden dituen eraikinetan adinekoentzako tutoretzapeko 29 apartamentuetan ostatu-zerbitzuak ematen dituztenei eta gela-erabiltzaileen komunitateari eman beharreko zerbitzu publikoa: GUREAK ZERBITZU ANITZAK SLUri esleitua.
- Monseko etxebizitza komunitarioetan adineko pertsonen ostatu eta arreta emateko zerbitzua: LAGUNDUZ 3, S.L. eta FUNDACIÓN SALUD Y COMUNIDAD enpresen ABEEari esleitua.
- Adineko autonomoentzako eta I. mailako pertsonentzako ostatu-zerbitzua Arrasate kaleko 51. zenbakian, ZORROAGA FUNDAZIOAREKIN hitzartuta.
- 55 urtetik gorakoentzako Aisialdi eta Denbora Libreko Programa, hiriko hainbat kultur zentrotan (Ernest Lluch, Okendo, Lugaritz eta Casares) eta Udalaren Musika eta Dantza Eskolan: LAHAR ELKARGOARI esleitua.
- Aieteko Topalekua ekipamenduaren kudeaketa: Taberna-Jantoki Zerbitzua, Atezaina-administrazioa, garbiketa eta mantentze-lanak. GUREAK OSTALARITZARI esleitua, enplegu-zentro berezietan kontratu baten bidez.
- Adinekoen elkarteetako laguntza teknikoa ematea. Gizarte Zerbitzu Integratuak, S. Coop. taldeari esleitua.
- +55 agendaren edizio- eta banaketa-zerbitzuak ematea (adinekoentzako partaidetza- eta aisialdi-programa): Editorial MIC SL eta IRAGARRI SL.

### A3.2. Gizarteratze zerbitzua

Gaueko Aterpea gaueko harrera-zerbitzua. ARRATS elkarteari esleitutako zerbitzua eta ZORROAGA FUNDAZIOARI alokatutako lokala kudeatzea.

- Gizarte-bazterkeriako arriskuan dauden pertsonentzako harrera-etxeen eta tutoretzapeko etxebizitzaren zerbitzuetan gizarte- eta hezkuntza-arretako zerbitzua, ARRATS elkarteari esleitua.
- Gizarte-laguntzako eta -sustapeneko programa: ERROAK ELKARTEARI esleitua.
- "Hestia" eguneko harrera-zerbitzua. ARRATS elkarteari esleitutako zerbitzuaren eta AGUAS DEL AÑARBERI errentan emandako lokalaren kudeaketa.
- Gizarte Larrialdietako Udal Zerbitzu Publikoaren (GLUZ) kudeaketa: DYA Gipuzkoa Fundazioari esleitua.
- Harrera Sozialeko Udal Zentroa: sukalde, jangela eta garbiketa zerbitzuak ematea, COMERCIAL AIBAK TRS SL enpresari esleitua.
- Donostiako Udaleko Gizarteratze Zerbitzuko ikuztegi-zerbitzua, GUREAK ZERBITZU ANITZAK enpresari esleituta.

### A3.3. Prebentzio, haur eta familia zerbitzua

- Babesgabetasun-egoeretan kasuak kudeatzeko zerbitzua: HZ Gizekimenak S.L.ri esleitua.
- Arriskuko edo babesgabetasuneko egoeran dauden adingabeekin aholkularitza eta esku-hartze goiztiarreko prestakuntza-zerbitzua: HIRUBE -HZ GIZEKIMENAK aldi baterako enpresa-elkarteari esleitua.
- Gizarte- eta hezkuntza-arretako eta arreta psikosozialeko zerbitzua: UTE SUSTATUZ Lantaldea enpresari esleitua eta HIRUBE S.COOP sozietateari lagata 2023ko azaroaren 1etik aurrera.

### A3.4. Ekintza Komunitarioko Zerbitzua

- Intxaurren, Altza-Larratxo, Loiolako Erriberak eta Bidebieta auzoetako gizarte-zerbitzuetako zentroetan gizarte-bazterkeriako egoeran dauden pertsonen eta familien gizarte-laguntza emateko zerbitzua, ARRATS elkarteari esleitua.
- Intxaurren auzoan gizarte-bazterketa larrian dauden pertsonen eta familien zuzendutako Otorduak programarako janariak eskuratzea. Programa hori GUREAK OSTALARITZA, S.L.U.ri esleitu zaio, Enplegu Zentro Bereziei gordetako kontratu bidez.

#### 4. ERANSKINA. LAGUNTZA EKONOMIKO PUBLIKOEN LABURPEN TAULA

Hemen, Gizarteratzeko eta Diru-sarrerak Bermatzeko Sistemaren (Diru-sarrerak Bermatzeko Errenta eta Etxebizitzako Gastuak Osatzeko Prestazioa, gaur egun LANBIDEk kudeatzen dituenak) eta Gizarte Zerbitzuen Sistemaren (Gizarte Larrialdietarako Laguntzak, Diru-sarrerak Bermatzeko Foru Laguntzak eta beste prestazio batzuk, hala nola Gizarte Ongizateko Funtsa eta Kontribuzio gabeko Prestazioak) laguntza ekonomikoen bilakaeraren laburpen bat sartzen dugu.

##### A4.1. Gizarteratzeko eta Diru-sarrerak Bermatzeko Sistemaren laguntza ekonomiko publikoak

###### A4.1.1. Familia onuradunak

	2019	2020	2021	2022	2023	2024
Diru-sarrerak Bermatzeko Errenta	4.278	4.452	4.491	4.069	4.184	5.583
Etxebizitzarako Prestazio Osagarria	1.679	1.858	1.829	1.631	1.623	1.805

###### A4.1.2. Gastu

	2019	2020	2021	2022	2023	2024
Diru-sarrerak Bermatzeko Errenta	22.956.906	25.099.815	23.479.470	20.669.969	25.756.899	25.706.162
Etxebizitzarako Prestazio Osagarria	4.115.365	4.232.639	4.261.945	4.313.967	4.638.734	3.914.659

##### A4.2. Gizarte Zerbitzuen Sistemako eta Gizarteratzeko eta Diru-sarrerak Bermatzeko Sistemako laguntza ekonomiko publikoen bilakaera

###### A4.2.1. Eskaera berriak

	2019	2020	2021	2022	2023	2024
Gizarte larrialdietarako laguntzak (GLL)	2.803	3.316	3.237	3.239	3.193	3.213
Beste prestazio batzuk (KEP, GOF)	151	132	150	195	189	181

###### A4.2.2. Familia onuradunak

	2019	2020	2021	2022	2023	2024
Gizarte larrialdietarako laguntzak	2.512	3.008	2.910	2.870	2.853	2.746
Diru-sarrerak Bermatzeko Errenta	4.278	4.452	4.491	4.069	4.184	5.583
Etxebizitzarako Prestazioa	1.679	1.858	1.829	1.631	1.623	1.805
Beste prestazio batzuk (KEP, GOF, LISMI)	1.403	1.356	1.441	1.454	1.466	1.507

A4.2.3. Gastu

	2019	2020	2021	2022	2023	2024
Gizarte larrialdietarako laguntzak	2.442.088	3.200.816	3.499.010	4.189.113	3.530.903	3.549.847
Diru-sarrerak Bermatzeko Errenta	22.956.906	25.099.815	23.479.470	20.669.969	25.756.899	25.706.162
Etxebizitzarako Prestazio Osagarria	4.115.365	4.232.639	4.261.945	4.313.967	4.638.734	3.914.659
Beste prestazio batzuk (KEP, GOF, LISMI)	6.702.481	6.714.600	6.874.749	7.882.705	8.639.725	9.454.057

**A4.3. Kolektibo ahulentzako laguntzen udal-gastuaren bilakaera**

A4.3.1. Familia onuradunak

	2019	2020	2021	2022	2023	2024
Lan Plan Partekaturako laguntzak	589	812	531	541	543	559
Laguntza Fiskalak (*)	3.503	3.352	3.464	3.627	2.979	3.116

A4.3.2. Gastu

	2019	2020	2021	2022	2023	2024
Lan Plan Partekaturako laguntzak	538.669	695.957	541.745	573.163	793.397	729.023
Laguntza Fiskalak (*)	231.287	229.747	242.137	256.078	229.744	255.310
Udalaren beste laguntza batzuk	550.945	685.637	759.653	805.494	1.000.081	1.105.969
Udalak GLLrako egindako ekarpena	449.008	317.927	430.726	629.232	552.128	661.167

(\*) 2023an Ondasun Higiezinaren gaineko Zergaren laguntza ezabatu da.