

INTERSECCIONALIDAD

2025 / Marzo



DONOSTIA
SAN SEBASTIÁN

Nork emandako ikastaroa
Curso impartido por:

ERROTIK
www.errotik.org



ELKARTEENTZAKO IKASTAROAK

CURSOS PARA ASOCIACIONES

**Aurkezpen honen helburua, elkarteei informazio orokorra eskaintzea da.
Testu honek dibulgazio xedea du soilik eta ez du izaera ofizialik.**

El objetivo de esta presentación es ofrecer información general a las asociaciones.
Este texto tiene una finalidad exclusivamente divulgativa y no tiene carácter oficial

www.donostia.eus/partaidetza/formazioa

1. Contexto

“La **política feminista** pretende acabar con la dominación para que podamos ser libres, para ser quienes somos, para vivir vidas en las que abracemos la justicia, en las que podamos vivir en paz”.

El feminismo es para todo el mundo,

BELL HOOKS

- La interseccionalidad surge en y por el feminismo, aportando la visión de un movimiento para acabar con todas las opresiones.
- Analiza y critica la interseccionalidad de género, raza y clase, determinando quién es el sujeto del feminismo: todo el mundo.





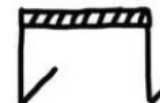
¿NO TENGO LA
CAMISA PLANCHADA?



¿HAS VISTO
MI BOLSA DEL
GYM?



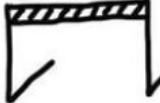
¿HOY QUÉ
CENAMOS?



ERES UNA
EXAGERADA



NO SEAS
HISTÉRICA



EL DÍA A DÍA



2. Origen

Kimberlé W. CRENSHAW



“La noción de interseccionalidad se refiere a los procesos complejos, irreducibles, variados y variables que en cada contexto derivan de la **interacción de factores sociales, económicos, políticos, culturales y simbólicos**”

OTRAS REFERENCIAS

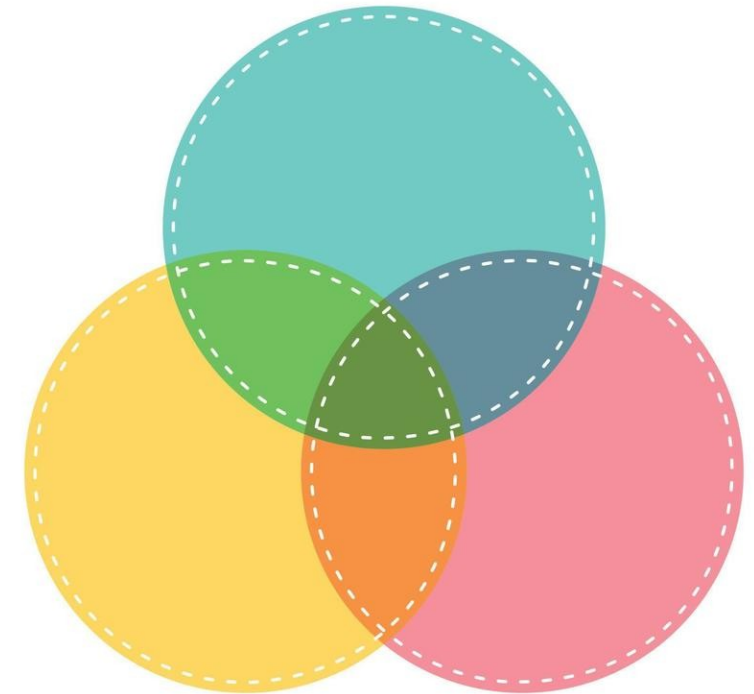
Patricia Hill Collins (2002)

Combahee River Collective (2014)

CRENSHAW, K. Demarginalizing the Intersection of Race and Sex: A Black Feminist Critique of Antidiscrimination Doctrine, Feminist Theory and Antiracist Politics. University of Chicago Legal Forum, 14 (1989).



3. Concepto



intersección

Artículo

Sinónimos o afines

Del lat. *intersectio*, *-ōnis*.

1. f. Punto de encuentro de dos o más cosas de forma lineal. *Hay un semáforo en la intersección de esas calles.*
SIN.: **confluencia**, **encuentro**, **unión**, **bifurcación**, **encrucijada**, **cruce**.
2. f. *Geom.* Encuentro de dos líneas, dos superficies o dos sólidos que se cortan entre sí.
3. f. *Mat.* Conjunto de los elementos que son comunes a dos o más conjuntos.

Sinónimos o afines de «intersección»

- **confluencia**, **encuentro**, **unión**, **bifurcación**, **encrucijada**, **cruce**.

EJES DE DESIGUALDAD

Los ejes designan **divisiones estructurales a partir de las cuales se distribuyen desigualmente los recursos sociales** (económicos, pero también simbólicos, relacionales, etcétera).

Así, las personas, en función de los grupos sociales a los que pertenezcan, tendrán más o menos acceso a dichos recursos: dinero, prestigio, estereotipos positivos o negativos, contactos que les permitan conseguir sus objetivos, etcétera.

EJES DE OPRESIÓN QUE SE ENTRELAZAN:

- Sexo/género
- Diversidad sexual y de género /LGTBIQ+
- Nivel socioeconómico
- Nivel de estudios
- Diversidad funcional
- Diversidad cognitiva y neurodiversidad
- Edad /Ciclo de vida
- Origen
- Diversidad religiosa, cultural y de creencias
- Diversidad étnico/racial
- Ámbito rural/urbano
- Diversidad física (transfobia, gordofobia, enanismo, síndromes varios)
- ...

“Otros” cuerpos

“Los no dichos”



PRIVILEGIOS

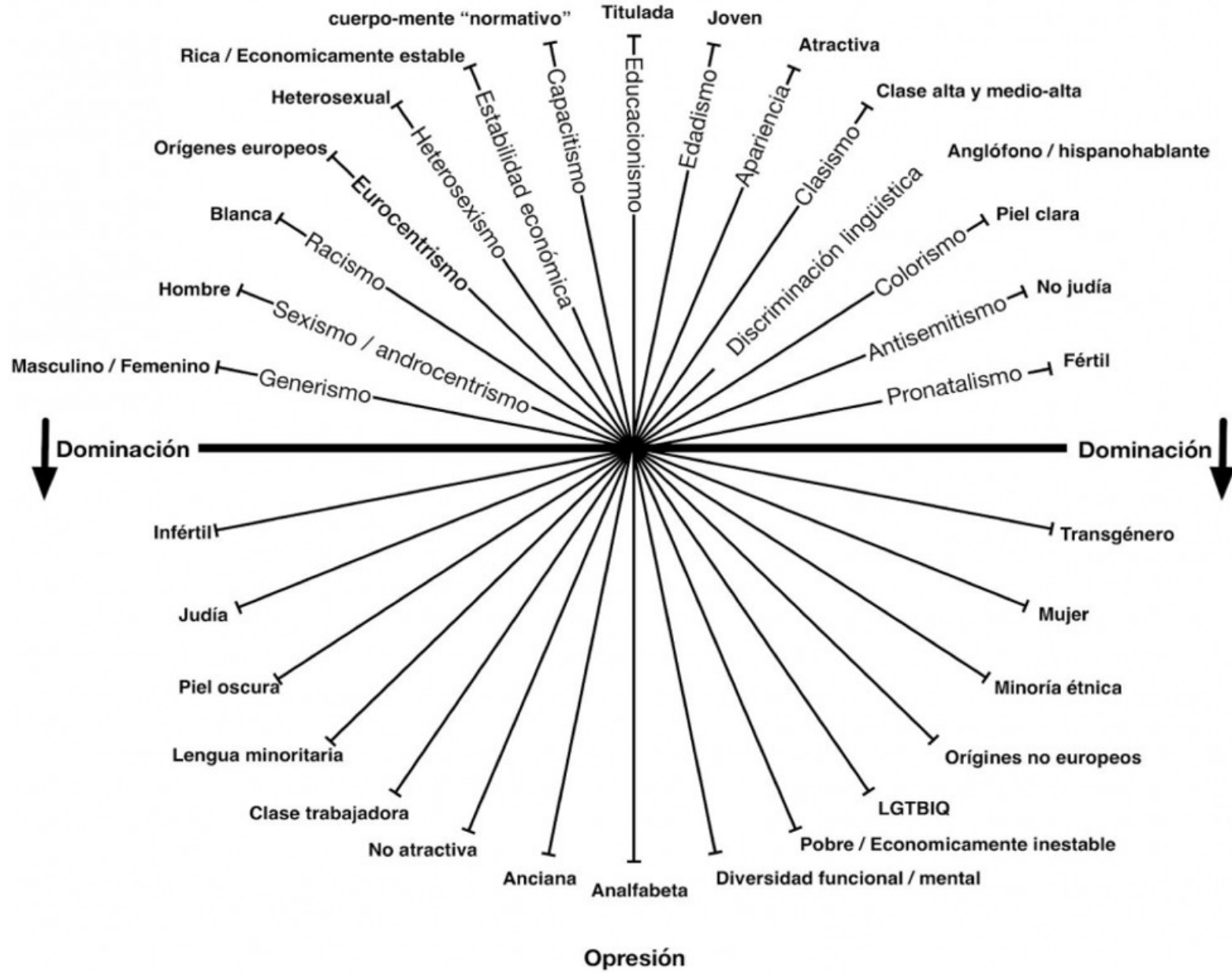
“Conjunto de activos que tenemos, que no todas las personas tienen a nivel global y que no he “hecho nada” para tenerlos”

APORTACIONES DE LA PERSPECTIVA INTERSECCIONAL

- La interseccionalidad es una **respuesta** al hecho de no considerarse representadas por el feminismo (que mayoritariamente adoptaba una perspectiva blanca) ni por el activismo negro (que tomaba un punto de vista androcéntrico).
- **Cambio de enfoque:** consideraban que sus realidades y reivindicaciones no solo no estaban representadas, sino que éstas no se derivaban de la simple superposición de lo planteado por el feminismo (blanco) y el movimiento antirracista (androcéntrico). Así, no se trataba de sumar, sino de entender que el cruce de los ejes género y raza produce **realidades específicas**.
- La activista y teórica feminista negra Patricia Hill Collins (2002): *“los diferentes ejes de opresión están entrelazados en una matriz en el marco de la cual se constituyen los individuos en diferentes y cambiantes posiciones de poder y sumisión”*.
- Se pone el énfasis en la interacción e interdependencia entre líneas de opresión y en la **posibilidad de que las personas se encuentren en posiciones diferentes, de opresora y oprimida, simultáneamente**.

	Monofocal	Discriminación Múltiple	Interseccional
¿Cuántos ejes de desigualdad se abordan?	Uno	Más de uno	Más de uno
¿Cuál es la presunta relación entre ejes?	Uno de los ejes se considera el principal	Los ejes tienen la misma importancia en una relación predeterminada entre unos y otros	Los ejes tienen la misma importancia; la relación entre ellos es una pregunta abierta que depende del contexto
¿Cómo se conciben los ejes?	De forma estática	De forma estática	De forma dinámica

Privilegios / Normas sociales



“Interseccionalidad situada”, Nira Yuval Davis (2017): las desigualdades se producen en contextos y momentos históricos concretos.

El concepto de posición puede transmitir una visión demasiado estática, que no tenga en suficiente consideración las relaciones de poder contextuales, y la misma persona puede estar en una posición de más o menos privilegio u opresión según el marco.

Aunque en nuestra realidad siempre intervengan todos los ejes, es posible distinguir los diferentes **sistemas de poder** de los que derivan los ejes.



Los efectos interseccionales (pero distinguibles) de los sistemas de poder

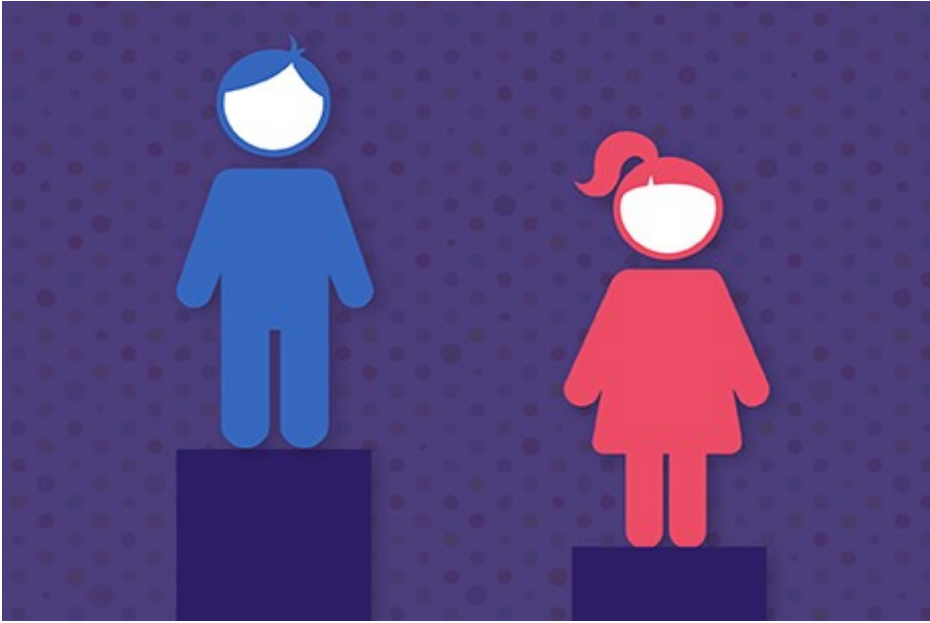
“Pongamos una manzana. Es dulce, roja, dura y fría. El sabor, la textura, el color y la temperatura serían los criterios que se mencionan en esta caracterización, y todos tienen carácter ontológico –se miden por medio de varios elementos y se clasifican según rasgos distintos, por ejemplo. Pero, si nos concentramos en la manzana, dichas propiedades van ligadas a otras, de tal modo que pueden afectarse profundamente. Si metemos la manzana en el horno, la elevada temperatura hará que la manzana se vuelva más blanda y dulce. Así, podrá decirse que la temperatura “afecta” y “cambia la naturaleza” de la textura de la manzana. El color de la manzana está directamente vinculado a su madurez: cuanto más madura, va pasando de verde a marrón. Y todas estas características constituyen la manzana. En una analogía, proponemos la concepción de las categorías sociales como propiedades de los individuos: ser mujer, blanca y lesbiana son tres propiedades distintas de alguien y tienen unos efectos determinados sobre la experiencia de la persona, en determinados contextos. Lo que “cambia” en diferentes situaciones es la experiencia general de alguien, de modo que hay distintos efectos en situaciones distintas” (Jorba y Rodó-de-Zárate, 2019).

SISTEMAS DE PODER

- ANDROCENTRISMO
- CISHETEROSEXISMO
- RACISMO
- CAPACITISMO
- EDADISMO
- PRODUCTIVISMO/CAPITALISMO

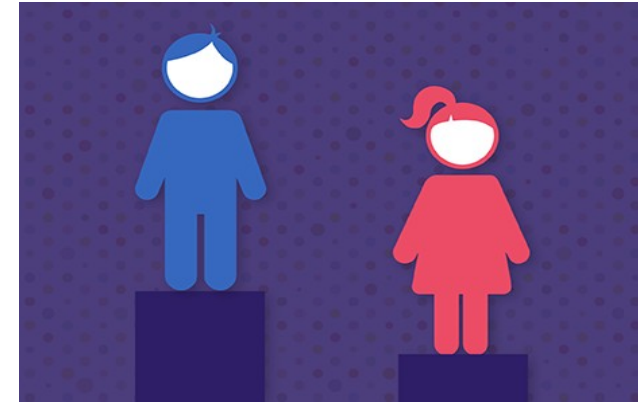


ANDROCENTRISMO Y CISHETEROSEXISMO



- **SISTEMA DE GÉNERO:** Binarismo, jerarquía y performatividad
- **NORMA Y PODER:** norma de género y superioridad de "lo masculino"
- **MÁRGENES:** personas y cuerpos que no cumplen la norma de género, personas LGTBIQ+ y mujeres.

DICOTOMÍA Y JERARQUÍA



Categorías
excluyentes y
exhaustivas

PRODUCCIÓN
OBJETIVO
UNIVERSAL
RACIONAL
ABSTRACTO
PÚBLICO
HECHOS
MENTE
LITERAL

REPRODUCCIÓN
SUBJETIVO
PARTICULAR
EMOCIONAL
CONCRETO
PRIVADO
VALORES
CUERPO
METAFÓRICO

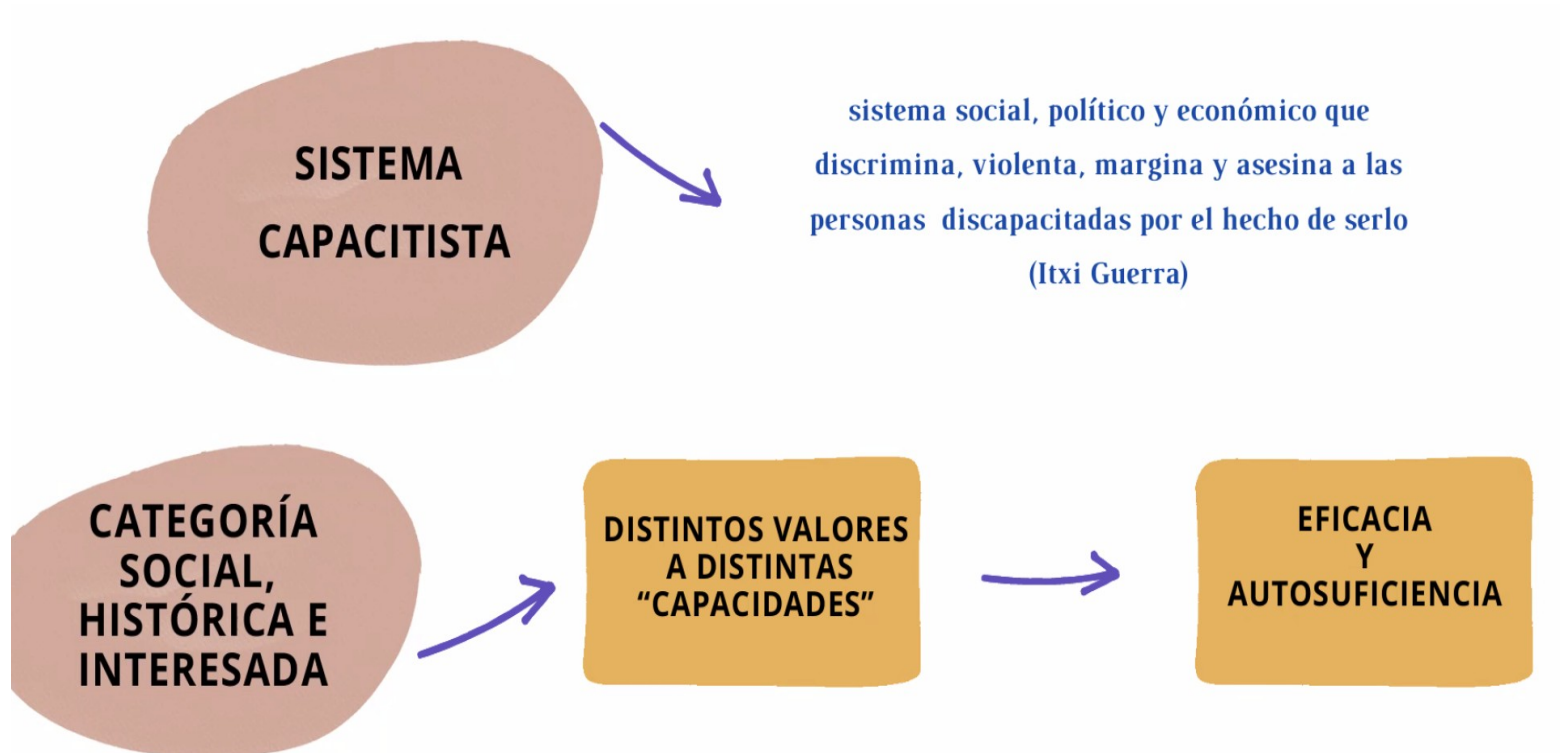
RACISMO

- Estructural e institucional: implicaciones materiales y de derechos
- Colonialismo y racialización
- Norma y poder: BLANQUITUD
- Márgenes: BIPOC- negrxs, indígenas y personas de color (black, indigenous, people of color)

CAPACITISMO

1. CAPACITISMO: sistema de opresión que dota de privilegios a aquellas personas que cumplen con lo que Robert McRuer ha denominado integridad corporal obligatoria (McRuer, 2006, 2017), la cual consiste en un régimen que introduce un ideal regulatorio corpóreo, estandarizado y normado, que el imaginario social considera como natural (hacemos natural algo que no lo es); por medio de la performatividad las personas actúan de cierta manera para cumplir con “la idea de un cuerpo deseable que tiene las siguientes características: sano física y mentalmente, con todos los sentidos y con capacidades y habilidades [...]”.

2. CAPACITISMO (definido desde la marginalización): El capacitismo es la opresión a la que se enfrentan las personas discapacitadas o con diversidad funcional, personas enfermas y viejas.



- Norma y poder: "cuerpos con capacidades para el sistema"
- Márgenes: personas con discapacidades, diversidad funcional, cognitiva, neurológica y corporal, enfermas y viejas



MASCULINIDAD HEGEMÓNICA

HOMBRE

JOVEN

**SIN NINGUNA
DISCAPACIDAD
APARENTE**

**MASCULINO=NO
AFEMINADO**



BLANCO

**DE "BUENA
APARIENCIA
"**

HETEROSEXUAL

*"UN SISTEMA PENSADO PARA EL HOMBRE
CHAMPIÑÓN": https://www.youtube.com/watch?v=nNAhc_HwCi8*

La perspectiva interseccional nos permite tener una **visión compleja de la opresión**, ya que nos da herramientas para entender que las personas formamos parte a la vez de diferentes posiciones con relación a los ejes.

Esto implica una aproximación más poliédrica de las posiciones de opresión y privilegio por dos razones:

- **Porque son contextuales.** Por ejemplo, en un entorno laboral abierto y respetuoso puede que un hombre gay no sufra ninguna discriminación, pero puede que viva en un barrio donde la visibilidad de su relación de pareja le conlleve insultos y agresiones.
- **Porque ocupamos diferentes posiciones al mismo tiempo.** Por ejemplo, diferentes personas que ubicaríamos en el colectivo LGTBI+ tendrían distintas posiciones de poder al mismo tiempo. Por ejemplo, una persona trans puede ser heterosexual o una mujer bisexual ser cis.

AGENCIA

- La posición en relación con los ejes de desigualdad contribuye a explicar y predecir las realidades y necesidades, pero no determina las experiencias.
- Aunque nuestras realidades, necesidades y expectativas están, en gran parte, conformadas por nuestra posición en la estructura social, las personas no somos títeres de tales estructuras, ya que poseemos capacidad de actuación.
- Los ejes de desigualdad nos permiten predecir una parte de las realidades sociales, pero no su totalidad, dado que las personas también tenemos capacidad de subvertir lo que se espera de nosotras y, además, los ejes de desigualdad solo explican una parte de nuestra realidad.

IMPLICACIONES Y LÍMITES DE LA INTERSECCIONALIDAD

- *¿La perspectiva interseccional implicaría dejar de trabajar ejes de desigualdad específicos?*
- Se trata de un marco más desarrollado en la teoría que en la práctica, por lo tanto, no hay respuestas, sino que tenemos que avanzar y compartir aciertos y errores.
- No hay fórmulas preestablecidas, sino algunas ideas que nos orienta y experiencias que van dándonos pistas sobre cómo avanzar.

IMPLICACIONES Y LÍMITES DE LA INTERSECCIONALIDAD

- Las incertidumbres, las inercias en cómo se viene trabajando y el reto intelectual de repensar cómo trabajamos pueden generar muchas resistencias de personas tanto políticas como técnicas y activistas.
- Se trata de una aproximación que hace más compleja nuestra mirada, y se corre el riesgo de que tanta complejidad nos lleve a la parálisis: no hay que perder de vista que el objetivo de las políticas contra la desigualdad es **transformar la realidad para favorecer la igualdad y la justicia**, y en este empeño la interseccionalidad tiene que ser una herramienta, no un obstáculo.

Las autoras afroamericanas que abrieron el debate eran **muy críticas con las políticas identitarias**, aduciendo a su tendencia a establecer grupos homogéneos y al hecho de que comparten rasgos esenciales.

- Las **identidades son efecto de poder** y las categorías identitarias son construidas socialmente en el marco de relaciones de poder. Por ejemplo, las categorías de mujer y hombre son efecto del sexismo, así como la división en (supuestas) razas es producto del racismo.
- Las **políticas identitarias pueden tender a homogeneizar y esencializar al grupo**, cerrando el marco de posibilidades. Por ejemplo, definir a la mujer como cuidadora, puede implicar no tener en cuenta a mujeres dependientes (por edad, enfermedad, etc.), a las mujeres de clase acomodada que externalizan estas tareas en otras mujeres, a las mujeres con discapacidad que requieren atención, a las mujeres sin cargas de cuidados porque no se ocupan de otros, etc.
- Las categorías identitarias son restrictivas y tienen efectos excluyentes.

Cuando pensamos en “la mujer”, “el inmigrante”, “la persona joven”,

¿estamos teniendo en cuenta que nadie forma parte exclusivamente de una de estas categorías?

¿Contemplamos que todas estas categorías se cruzan entre ellas y entre otros ejes de desigualdad?

Esto implica entender que no existe un “inmigrante”, sino personas migradas con un género, una orientación sexual, una clase social, unas creencias, etc.

TEO

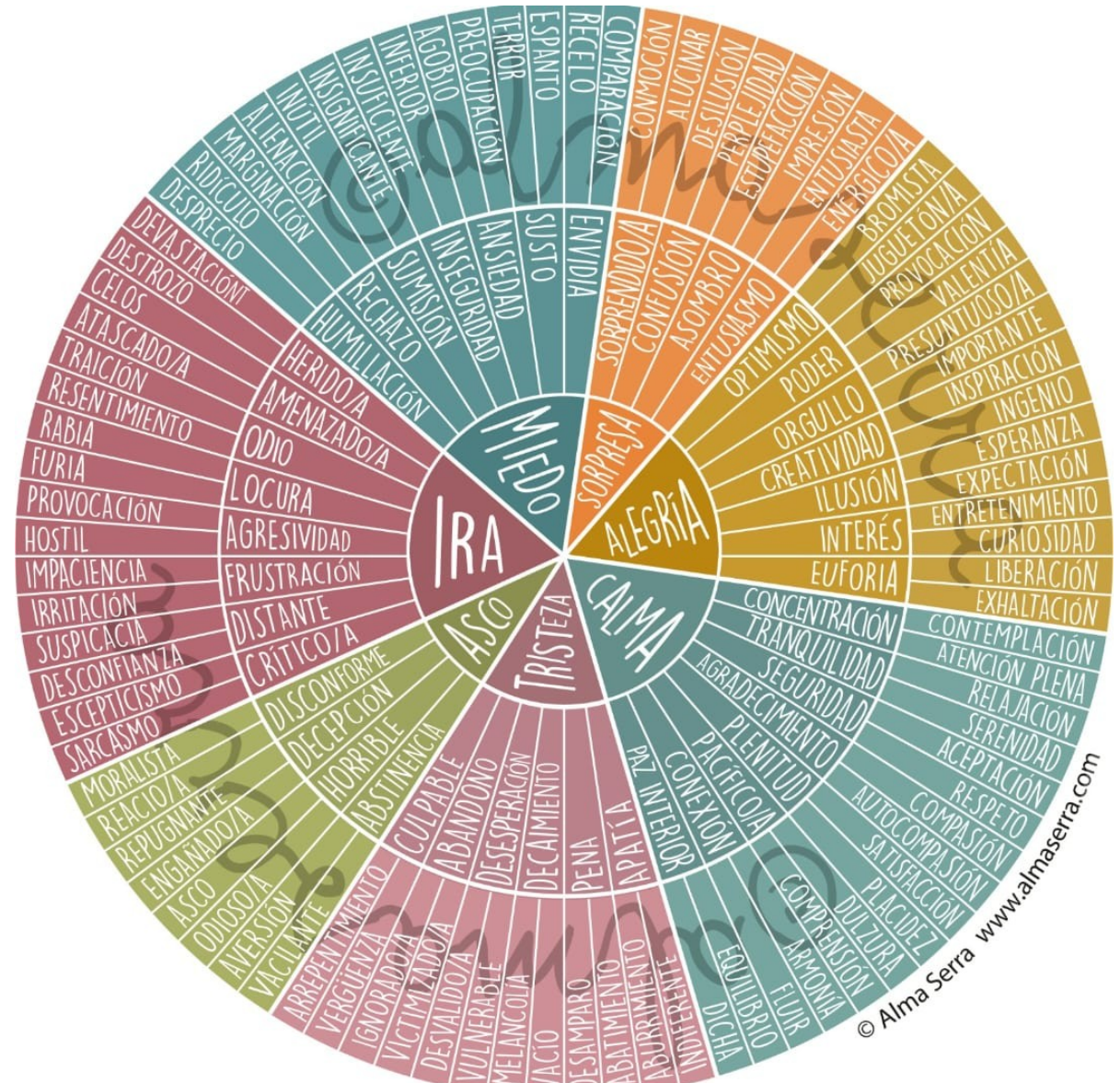
SOSPECHA QUE SI
NO TE POSICIONAS Y TE
MANTIENES EQUIDISTANTE
FRENTE A UNA INJUSTICIA,
PUEDE SER QUE CONTRIBUYAS
A LA MISMA



NO SÉ

CONOCER Y RECONOCER NUESTROS PRIVILEGIOS:

- Sentir la incomodidad
- No victimizar (agencia)
- Ni revictimizar: compartir la "fragilidad blanca" con personas no blancas



ESKERRIK ASKO



DONOSTIA
SAN SEBASTIÁN

Herri Partaidetza
Participación Ciudadana

**Erro
tik**

KOOPERATIBA
FEMINISTA

www.donostia.eus/partaidetza/formazioa