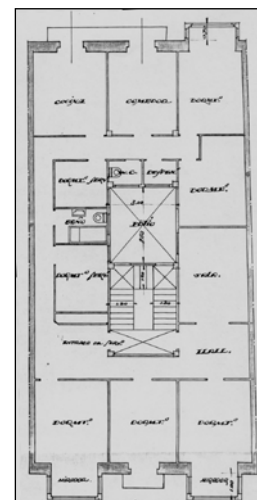


**BIZITEGI ERAIKINA**  
C MAILA**KOLON PASEALEKUA 8**

Egilea eta data: Luis Elizalde; 1926.

**Deskribapena**

Kale Berriako 2 zenbakiarekin batera, Kolon pasealekuko 2, 4, 6, 8 eta 10 zenbakietako etxeak urte berean (1926) eraikitzen hasitako eraikin multzo bat osatzen dute. Homogeneotasunez eraiki zituzten. Izan ere, Luis Elizaldek egindako 8 zenbakia ez beste eraikin guztiak Pablo Zabalo arkitektoak egin zituen. Groserako sarrerara ematen duen aldeetako bat ibairantz begira dago, goialdeko erremateetan nolabaiteko enfasia erakutsiz, bereziki lehen kantoian edo 2 zenbakian. Taldea kantoian kokaturiko bi eraikinek eta mehelineen artean dauden beste hiruk osatzen dute. Guztiek behe oina eta beste sei altuera dituzte, azkena atzeraemana. Azalera handiena lehen etxeak du (2 zenbakia B mailan katalogatua), eta oin osoa etxebizitza bakarrak okupatzen du. Mehelineen arteko eraikinak (4, 6 eta 8 zenbakiak) barrurantz luzatzen dira, eskailera eta patioa barrualdeko nukleoa duten bi fatxadekin. Orokorrean oin bakoitzeko bi etxebizitza dituzte, 8 zenbakia izan ezik. Zenbaki honetan oin bakoitzeko etxebizitza bakarra dago. Azkenik, lursail irregularragoa okupatuz, kale Berriko 2 zenbakian eta Kolon 10 zenbakian bi atari daude, eta oin bakoitzean hiru etxebizitza. Hainbat jabe zituzten etxe hauetan Zabalo dekorazio lan oparoa egin zuen, metodo eklektiko garbiekin multzo irudi bat osatuz. Eraikinen formen antzekotasunagatik nolabaiteko batasuna gordetzen du lanak, proiektu bakoitzean aldagaiak sartu arren apaindurako antzeko irizpideak jarraitu zituen. Baoen eskema tradizional batetik abiatzen dira. Bertan, behe oinak eta goialdeko erremateak dekorazio ugarirekin nabarmentzen dira. Hainbat inspirazio iturri nahasten dira elementu diferente asko jartzeko joerarekin. Hala ere, eraikinen arteko altuerak parekatu izanak multzoa erregulatzen laguntzen du. Orokorrean, harlanduzko fatxadak dira, edo hormigoizko egiturak dituzten entokatuekin eta zeramikekin egindako konbinazioak. Maila berean kokaturiko eta, elementu interesgarrien gisa, silueta muxarratu batekin, goiko atikoetako eskultura motiboak nabarmentzen dira.

**Babes erregimena.**

1.- Babesteko erregimen orokorra.

Plan Berezi honen C babes mailan sartzearekin loturikoa.

Testuinguru horretan, fatxadaren tratamendua, bertako baoen konfigurazioa, instalazio, publizitate elementu, seinale eta eguzki oihal, eta abarren ezarpena plan berezi honetako ordenantza orokorretan ezarritako babes maila hori arautzen duten irizpideetara egokitu dira. Hori guztia, gaur egungo egoera irizpide horiekin bat ez badator, eta babestu beharreko arkitekturako proiektuarekin bat etortzeko arrazoiengatik mantentzea justifikatzen ez bada.

2.- Berriazko babes erregimena.

A.- Babesetik kanpo utzitako fatxadako elementuak edo zatiak: arotzeriak.

B.- Fatxadako elementu edo zati iraunkorrak: harrizko harlandua, goialdeko eskultura motiboak eta apaingari entokatuak.

C.- Esku hartzeko murrizketa partikularrak: ez.

D.- Nahitaezko lehengoratzak: Hala badagokio, aurreko aurreikuspenak betetzeari lotuak, erregimen orokor hori arautzen dutenak barne harturik.