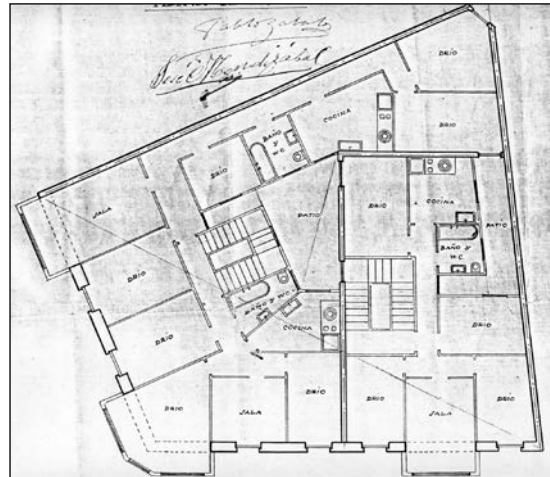
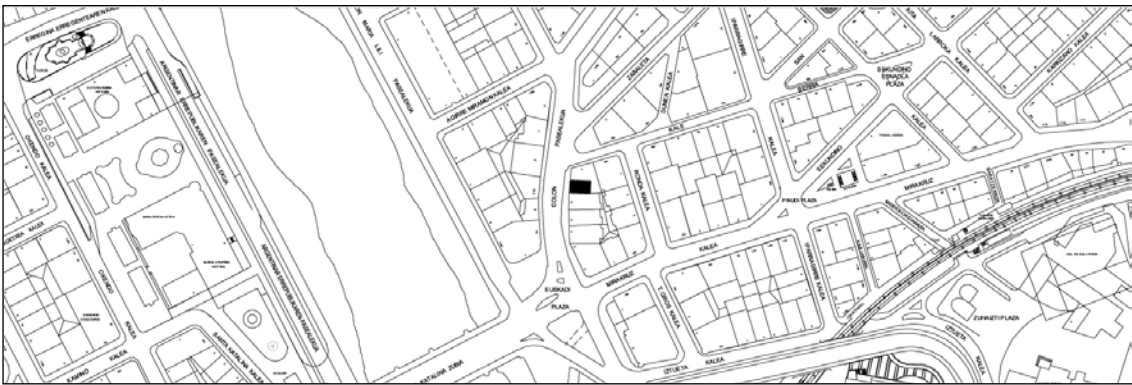


BIZITEGI ERAIKINA
C MAILA**KOLON PASEALEKUA 10**

Egilea eta data: Pablo Zabalo; 1926.

Deskribapena

Kale Berriako 2 zenbakiarekin batera, Kolon pasealekuko 2, 4, 6, 8 eta 10 zenbakietako etxeak urte berean (1926) eraikitzen hasitako eraikin multzo bat osatzen dute. Homogeneotasunez eraiki zituzten. Izan ere, Luis Elizalde egindako 8 zenbakia ez beste eraikin guztiak Pablo Zabalo arkitektoak egin zituen. Gehienetan Groserako sarrerara ematen duen aldeetako bat ibairantz begira dago, goialdeko erremateetan nolabaiteko enfasia erakutsiz, bereziki lehen kantoian edo 2 zenbakian. Taldea kantoian kokaturiko bi eraikinek eta mehelinek artean dauden beste hiruk osatzen dute. Guztiak behe oina eta beste sei altuera dituzte, azkena atzeraemana. Azalera handiena lehen etxeak du (2 zenbakia B mailan katalogatua), oin osoa etxebizitza bakarrak okupatzen du. Mehelinek arteko eraikinak (4, 6 eta 8 zenbakiak) barrurantz luzatzen dira, eskailera eta patioak barrualdeko nukleoa duten bi fatxadekin. Orokorrean oin bakoitzeko bi etxebizitza dituzte, 8 zenbakia izan ezik. Azkenik, lursail irregularragoa okupatuz, kale Berriko 2 zenbakian eta Kolon 10 zenbakian bi atari daude, eta oin bakoitzean hiru etxebizitza. Hainbat jabe zituzten etxe hauetan Zabalok dekorazio lan oparoa egin zuen, metodo eklektiko garbiekin multzoa irudi bat osatuz. Eraikinen formen antzekotasunagatik nolabaiteko batasuna gordetzen du lanak, proiektu bakoitzean aldagaiak sartu arren apaindurako antzeko irizpideak jarraitu zituen. Baoen eskema tradizional batetik abiatzen dira. Bertan, behe oinak eta goialdeko erremateak dekorazio ugariarekin nabarmentzen dira. Hainbat inspirazio iturri nahasten dira elementu diferente asko jartzeko joerarekin. Hala ere, eraikinen arteko altuerak parekatu izanak multzoa erregulatzen laguntzen du. Orokorrean, harlanduzko fatxadak dira, edo hormigoizko egiturak dituzten entokatuekin eta zeramikekin egindako konbinazioak. Maila berean kokaturiko eta, elementu interesgarrien gisa, silueta muxarratu batekin, goiko atikoetako eskultura motiboak nabarmentzen dira.

Babes erregimena.

- 1.- Babesteko erregimen orokorra.
 - Plan Berezi honen C babes mailan sartzearekin loturikoa.
 - Testuinguru horretan, fatxadaren tratamendua, bertako baoen konfigurazioa, instalazio, publizitate elementu, seinale eta eguzki oihal, eta abarren ezarpena plan berezi honetako ordenantza orokorretan ezarritako babes maila hori arautzen duten irizpideetara egokituko dira. Hori guztia, gaur egungo egoera irizpide horiekin bat ez badator, eta babestu beharreko arkitekturako proiektuarekin bat etortzeko arrazoiengatik mantentzea justifikatzen ez bada.
- 2.- Berariazko babes erregimena.
 - A.- Babesetik kanpo utzitako fatxadako elementuak edo zatiak: arotzeriak.
 - B.- Fatxadako elementu edo zati iraunkorrak: goialdeko eskultura motiboak eta apaingarri entokatuek.
 - C.- Esku hartzeko murrizketa partikularrak: Kale Berria 2 zenbakiarekin batera osaturiko esku hartze unitatean sartu izanarekin loturikoak; goialdeko silueta mantentzea.
 - D.- Nahitaezko lehengoratzek: Hala badagokio, aurreko aurreikuspenak betetzeari lotuak, erregimen orokor hori arautzen dutenak barne harturik.